

2012

Informe Final

Escuela Técnica Superior de Ingenieros
Industriales y de Telecomunicación
Curso 2011-2012

Informe sobre las actuaciones llevadas a cabo en el seno del Sistema de Garantía Interno de Calidad, así como los resultados obtenidos en los procedimientos aplicados y las propuestas de mejora que se llevarán a cabo con el fin de mejorar la calidad de la docencia impartida en las titulaciones de la Escuela Técnica Superior de Ingenieros Industriales y de Telecomunicación.



Índice:

	PÁGINA
1. Exposición de motivos.....	3
2. Responsables del Sistema de Garantía Interno de Calidad	3
3. Evaluación y mejora de la calidad de la enseñanza y el profesorado	8
3.1. Indicadores.....	8
3.2. Encuesta a los estudiantes sobre la actividad docente del profesorado	9
3.3. Informe del profesorado.....	14
3.4. Informe del responsable académico.....	17
4. Estudiantes de nuevo ingreso	18
5. Programa de Prácticas Externas	18
6. Programa de Movilidad.....	19
7. Inserción laboral	19
8. Satisfacción de los colectivos implicados	19
8.1. Estudiantes.....	20
8.2. Personal Docente e Investigador	20
8.3. Personal de Administración y Servicios	20
9. Atención a las sugerencias y reclamaciones	21
9.1. Responsables del Buzón del SGIC del Centro	21
9.2. Estado del Buzón del SGIC del Centro	22
10. Seguimiento de las acciones de mejora del curso académico 2011-12	22
11. Acciones de mejora propuestas para el curso 2012-13	25
ANEXOS	
ANEXO 1. Encuesta de opinión de estudiantes de Grado	27
ANEXO 2. Encuesta de opinión de estudiantes de Máster	28
ANEXO 3. Informe de profesorado	29

1. EXPOSICIÓN DE MOTIVOS

La puesta en marcha de los nuevos títulos oficiales, acordes al RD 1393/2007 que establece la forma de adaptación del sistema universitario español al Espacio Europeo de Educación Superior, lleva consigo la implantación de un Sistema de Garantía de Calidad cuya misión es permitir el análisis y seguimiento de los objetivos propuestos en la definición del Título. De los resultados que aporte este Sistema dependerá que el título quede finalmente acreditado.

Por otro lado, los Criterios y Directrices para la Garantía de la Calidad en el Espacio Europeo de Educación Superior establecen que las instituciones deben publicar regularmente información actualizada, imparcial y objetiva, tanto cuantitativa como cualitativa sobre los programas y títulos que ofrecen.

La Universidad de Cantabria, basándose en este Real Decreto y demás Normas que lo desarrollan e incorporando los criterios generales y las directrices de las agencias de calidad europeas y nacionales, ha diseñado un Sistema de Garantía Interno de Calidad (SGIC) común para todas las titulaciones que se imparten en la UC. Sin embargo, las características propias de algunas titulaciones o centros pueden requerir otros procedimientos o adaptaciones en sus respectivos SGIC.

La Escuela Técnica Superior de Ingenieros Industriales y de Telecomunicación ha adaptado este Sistema de Garantía a las particularidades del Centro y las titulaciones oficiales que en ella se imparten, elaborando sus propios Manuales del SGIC (uno por cada titulación) que se encuentran disponibles y accesibles a todo el público en general en la página web del Centro:

<http://www.unican.es/Centros/etsiit/sgic/sgicfc/mc/>

En ellos se definen los procedimientos y normativas que se llevan a cabo con el fin de garantizar y mejorar la calidad de las titulaciones impartidas.

El presente informe recoge todas las evidencias generadas por el Sistema durante el curso académico 2011-2012, siendo la herramienta empleada por la Escuela para hacer partícipe a toda la Comunidad Universitaria y a la Sociedad en general de la mejora de la calidad de los programas académicos ofrecidos y como mecanismo de rendición de cuentas como Institución Pública.

2. RESPONSABLES DEL SISTEMA DE GARANTÍA INTERNO DE CALIDAD

Los Responsables del Sistema de Garantía Interno de Calidad son, por un lado, la Comisión de Calidad de Centro y por otro, las Comisiones de Calidad de cada uno de los Grados y Másteres impartidos en el Centro.

Su función es la de impulsar la cultura de la Calidad en el Escuela y velar por la correcta implementación y desarrollo de los procesos definidos en el SGIC, recogiendo y analizando toda la

información generada por el Sistema y promoviendo acciones correctoras que permitan mejorar los Títulos ofrecidos.

En concreto la composición de las diferentes Comisiones de la Escuela Técnica Superior de Ingenieros Industriales y de Telecomunicación, que han elaborado los informes globales de evaluación de la docencia de las distintas titulaciones sobre el curso 2011-2012, son:

Tabla 2.1 Comisión de Calidad de la E.T.S.I.I.T.

NOMBRE	CATEGORÍA
Eduardo Mora Montes	Director de la Escuela (Presidente)
Francisco Javier Azcondo	Responsable académico de Grado en Ingeniería en Tecnologías Industriales y Máster en Ingeniería Industrial
Tomás Fernández Ibañez	Responsable académico de Grado en Ingeniería de Tecnologías de Telecomunicación
Raquel Ibañez Mendizabal	Responsable académico de Grado en Ingeniería Química
Carlos Renedo Estébanez	Responsable académico de Grados en Ingeniería Mecánica, Ingeniería Eléctrica e Ingeniería Electrónica Industrial y Automática
Luis Valle López	Responsable académico de Máster Tecnologías de la Información y Comunicación en Redes móviles
Ignacio Fernández Olmo	Responsable académico de Máster Ingeniería Química "Producción y Consumo Sostenible"
Fernando Fadón Salazar	Presidente Comisión de Calidad Familia Industrial "Grados y Másteres"
Inmaculada Ortiz Uribe	Presidente Comisión de Calidad Grado en Ingeniería Química
Ana María Urutiaga Mendiá	Presidente Comisión de Calidad Máster en Ingeniería Química "Producción y Consumo Sostenible"
Eduardo Artal Latorre	Presidente Comisión de Calidad Ingeniería de Tecnologías de Telecomunicación"
Antonio Tazón Puente	Presidente Comisión de Calidad Máster Tecnologías de la Información y Comunicación en Redes móviles
Jacobo Tejedor Sáiz	Representante de estudiantes
Pedro Manuel Gómez Rodríguez	Representante de egresados
Montserrat Gutiérrez Gómez	Representante P.A.S.
Noelia Ruiz González	Técnico de Organización y Calidad

Tabla 2.2 Comisión de Calidad del Grado en Ingeniería en Tecnologías Industriales.

NOMBRE	CATEGORÍA
Fernando Fadón Salazar	Profesor senior (Presidente)
Francisco Javier Azcondo	Coordinador de la Titulación
Alfredo Ortiz Fernández	Responsable de programas de prácticas externas
Carlos Renedo Estébanez	Responsable de programas de movilidad
Pedro Corcuera Miró Quesada	Profesor senior
Ana de Juan Luna	Profesora junior
Victor Manuel López Martín	Egresado
Juan Nistal Lastra	Estudiante
Rosa María Barranquero Rebolledo	PAS
Noelia Ruiz González	Técnico de Organización y Calidad

Tabla 2.3 Comisión de Calidad del Grado en Ingeniería Mecánica.

NOMBRE	CATEGORÍA
Fernando Fadón Salazar	Profesor senior (Presidente)
Alfredo Ortiz Fernández	Responsable de programas de prácticas externas
Carlos Renedo Estébanez	Coordinador de la Titulación y Responsable de programas de movilidad
Laura María Bravo Sánchez	Profesora senior
Valentín Gómez Jaúregui	Profesor junior
Mario Rioz Crespo	Egresado
Oscar Gutiérrez Vélez	Estudiante
Rosa María Barranquero	PAS
Noelia Ruiz González	Técnico de Organización y Calidad

Tabla 2.4 Comisión de Calidad del Grado en Ingeniería Eléctrica.

NOMBRE	CATEGORÍA
Fernando Fadón Salazar	Profesor senior (Presidente)
Alfredo Ortiz Fernández	Responsable de programas de prácticas externas
Carlos Renedo Estébanez	Coordinador de la Titulación y Responsable de programas de movilidad
María Ángeles Cavia Soto	Profesora senior
José Ángel Juárez Crespo	Profesor junior
Francisco Javier Balbás	Egresado
Andrei Babira	Estudiante
Rosa María Barranquero Rebolledo	PAS
Noelia Ruiz González	Técnico de Organización y Calidad

Tabla 2.5 Comisión de Calidad del Grado en Ingeniería Electrónica Industrial y Automática

NOMBRE	CATEGORÍA
Fernando Fadón Salazar	Profesor senior (Presidente)
Alfredo Ortiz Fernández	Responsable de programas de prácticas externas
Carlos Renedo Estébanez	Coordinador de la Titulación y Responsable de programas de movilidad
Miguel Ángel Allende Recio	Profesor senior
Alberto Arroyo Gutiérrez	Profesor junior
César Antonio García Mata	Egresado
Sergio Pesquera Valadés	Estudiante
Rosa María Barranquero Rebolledo	PAS
Noelia Ruiz González	Técnico de Organización y Calidad

Tabla 2.6 Comisión de Calidad del Grado en Ingeniería Química

NOMBRE	CATEGORÍA
Inmaculada Ortiz Uribe	Profesora senior (Presidente)
Raquel Ibáñez Mendizabal	Coordinadora de la Titulación
Antonio Domínguez Ramos	Responsable de programas de prácticas externas / Secretario
Eugenio Bringas Elizalde	Responsable de programas de movilidad
Fernando González Martínez	Profesor senior
Alfonso Fernández del Rincón	Profesor senior
M ^a Jesús González Prieto	Profesora senior
Alfredo Ortiz Saínz de Aja	Profesor junior
Blanca Zatón Bautista	PAS
Catalina Díaz Ríos	Representante alumnos Grado IQ
Noelia Ruiz González	Técnico Calidad
Pedro Gómez Rodríguez	Egresado

Tabla 2.7 Comisión de Calidad del Grado en Ingeniería de Tecnologías de Telecomunicación.

NOMBRE	CATEGORÍA
Tomás Fernández Ibañez	Coordinador de la Titulación
Adolfo Cobo García	Responsable de programas de prácticas externas
Luis Valle López	Responsable de programas de movilidad
Jesús Mirapeix Serrano	Profesor junior
Eduardo Artal Latorre	Profesor senior (Presidente)
José María Agüero San Emeterio	Egresado
Javier Azpiazu Fuentesvilla	Estudiante
Laura Incera Abad	PAS
Noelia Ruiz González	Técnico de Organización y Calidad

Tabla 2.8 Comisión de Calidad de Másteres de la Familia Industrial

NOMBRE	CATEGORÍA
Fernando Fadón Salazar	Profesor senior (Presidente)
Francisco Javier Azcondo Sánchez	Coordinador de la Titulación
Pedro Corcuera Miro Quesada	Responsable de programas de prácticas externas
Carlos Renedo Estébanez	Responsable de programas de movilidad
Ana de Juan de Luna	Profesora junior
Victor Manuel López Martín	Egresado
Francisco Hernández Castro	Estudiante
Laura Rodríguez Zubelzu	PAS
Noelia Ruiz González	Técnico de Organización y Calidad

Tabla 2.9 Comisión de Calidad de Máster en Ingeniería Química “Producción y Consumo Sostenible”

NOMBRE	CATEGORÍA
Ana María Urriaga Mendi	Profesora senior (Presidenta)
Ignacio Fernández Olmo	Coordinador de la Titulación
E. Daniel Gorri Cirella	Responsable de programas de prácticas externas
Eugenio Bringas Elizalde	Responsable de programas de movilidad
Manuel Álvarez Guerra	Profesor junior
Axel Arruti Fernández	Egresado
Marta Vallejo Montes	Egresada
Carolina Fernández González	Estudiante
Carmen Morán Costas	PAS
Noelia Ruiz González	Técnico de Organización y Calidad

Tabla 2.10 Comisión de Calidad de Máster en Tecnologías de la Información y Comunicaciones en Redes Móviles

NOMBRE	CATEGORÍA
Antonio Tazón Puente	Profesor senior (Presidente)
Luis Valle López	Coordinador de la Titulación
Félix Fanjul Vélez	Profesor junior (Secretario)
José Moreno Delgado	Egresado
Carmen López de la Torre	Estudiante
Laura Incera Abad	PAS
Noelia Ruiz González	Técnico de Organización y Calidad

La composición de las Comisiones de Calidad, así como sus Reglamentos de funcionamiento y los acuerdos tomados en ellas, son de dominio público y pueden consultarse en la página web del Centro. En ellas además de profesorado y PAS, forman parte activa estudiantes y egresados de las titulaciones.

3. EVALUACIÓN Y MEJORA DE LA CALIDAD DE LA ENSEÑANZA Y EL PROFESORADO

El capítulo III del SGIC define los procedimientos y desarrolla las normativas para la obtención de la información necesaria para la evaluación de la calidad de la docencia que se ha llevado a cabo en el curso académico 2011-2012 en los siguientes títulos:

- Grado en Ingeniería en Tecnologías Industriales
- Grado en Ingeniería Mecánica
- Grado en Ingeniería Eléctrica
- Grado en Ingeniería Electrónica Industrial y Automática
- Grado en Ingeniería Química
- Grado en Ingeniería de Tecnologías de Telecomunicación
- Máster en Ingeniería Industrial
- Máster en Investigación en Ingeniería Industrial
- Máster en Ingeniería Química “Producción y Consumo Sostenible”
- Máster en Tecnologías de la Información y Comunicaciones en Redes Móviles

La evaluación de la docencia se basa en la información recogida de cuatro fuentes:

1. La encuesta a los estudiantes sobre la actividad docente del profesorado.
2. El Autoinforme del Profesorado.
3. El Informe de incidencias del Responsable Académico.
4. Resultados académicos del curso

Toda la información es recogida y analizada por cada una de las Comisiones de Calidad de la Escuela para la elaboración de los Informes de Calidad por Título. Cada uno de los Informes es aprobado por la Comisión de Calidad del Título, presentado a la Comisión de Calidad de Centro y aprobado finalmente por la Junta de Escuela.

Los informes dan cuenta de las deficiencias y bondades detectadas en las unidades docentes y, considerando esa información, incluyen recomendaciones para la mejora de la calidad y la mejora de los procedimientos definidos en el SGIC de la Universidad de Cantabria.

Se pueden consultar los Informes de Evaluación de la Actividad Docente de las diferentes titulaciones en el siguiente enlace:

<http://www.unican.es/Centros/etsiit/sgic/sgicfc/Informes+SGIC+de+la+ETSIIIT.htm>

3.1 Indicadores

A continuación se muestran la información suministrada por el Sistema Integrado de Información Universitaria (SIU),

Tabla 3.1.1 Indicadores de las titulaciones de Grado.

INDICADOR	Tasa de Rendimiento ¹		Tasa de Éxito ²		Tasa de Expectativa ³	
	2011-2012	2010-2011	2011-2012	2010-2011	2011-2012	2010-2011
G-INDUSTRIALES	59,15 %	58,40 %	76,62 %	74,92 %	77,20 %	77,95 %
G-AUTOMÁTICA	46,58 %	36,63 %	59,12 %	56,15 %	78,80 %	65,24 %
G-ELÉCTRICA	41,77 %	37,63 %	60,14 %	56,00 %	69,45 %	67,20 %
G-MECÁNICA	58,72 %	47,58 %	72,16 %	63,18 %	81,38 %	75,30 %
G-QUÍMICA	66,18 %	64,10 %	75,57 %	80,13 %	87,58 %	80,00 %
G-TELECOM	55,16 %	55,38 %	67,16 %	73,50 %	82,14 %	75,35 %
M-INDUSTRIAL	95,39 %		97,29 %		98,05 %	
M-INVEST. INDUSTRIAL	60,77 % (*)	67,77 %	100 %	100 %	60,77 %(*)	67,77 %
M-QUÍMICA	67,20 %(*)	100 %	100 %	100 %	67,20 %(*)	100 %
M-TICRM	94,16 %	82,79 %	100 %	99,12 %	94,16 %	83,52 %

¹ Tasa de Rendimiento, relación porcentual entre el número de créditos aprobados y el número de créditos matriculados.

² Tasa de Éxito, relación porcentual entre el número de créditos aprobados y el número de créditos presentados a examen.

³ Tasa de Expectativa, relación porcentual entre el número de créditos presentados a examen y el número de créditos matriculados.

Los datos señalados con (*) se ven penalizados por la existencia de alumnos que se matriculan y, que por disfrutar de la condición de alumnos, pueden realizar prácticas en empresas. Esta circunstancia da lugar a una falta total de participación en el máster en varios casos.

Se han resaltado en verde las tasas obtenidas este curso 2011-2012 que mejoran los resultados del curso 2010-2011, en azul aquellas que han empeorado respecto del curso anterior y en blanco aquellas que bien no han experimentado cambios o que no tienen referente comparativo, por ser su primer año de impartición.

Se extrae de la tabla anterior que los grados han experimentado en general una importante mejoría.

3.2 Encuesta a los estudiantes

Los estudiantes participan en el proceso realizando las encuestas que, cuatrimestralmente, se pasan para evaluar la actividad docente de los profesores de quienes han recibido docencia. Tanto el porcentaje de unidades docentes evaluadas (par asignatura – profesor) como la participación de los estudiantes en las encuestas por grado se exponen en la siguiente tabla:

- **Participación:**

Unidades evaluadas: se recoge el número de unidades evaluadas en cada titulación, como base de un criterio de alcance de este procedimiento para la valoración de la opinión de los alumnos en el análisis de la calidad de la docencia que se imparte en las distintas titulaciones de la UC.

Participación estudiantes unidades evaluadas: se presenta la participación de los estudiantes

matriculados en las asignaturas (unidades) evaluadas. Los porcentajes de participación hacen referencia a las encuestas recibidas en relación con el número de estudiantes matriculados exclusivamente en las unidades evaluadas.

Tabla 3.2.1 Unidades evaluadas y Participación estudiantes en las unidades evaluadas en los Grados impartidos en la E.T.S.I.I.T.

PLAN	2011-2012		2010-2011	
	% Unidades Evaluadas	% Participación Total Evaluadas	% Unidades Evaluadas	% Participación Total Evaluadas
GRADO EN INGENIERIA DE TECNOLOGIAS DE TELECOMUNICACION	86%	36,00%	49%	22,01%
GRADO EN INGENIERIA ELECTRICA	91%	36,55%	47%	54%
GRADO EN INGENIERIA EN ELECTRONICA INDUSTRIAL Y AUTOMATICA	86%	37,82%	83%	50%
GRADO EN INGENIERIA EN TECNOLOGIAS INDUSTRIALES	76%	35,33%	36%	36,44%
GRADO EN INGENIERIA MECANICA	82%	37,14%	81%	37,37%
GRADO EN INGENIERIA QUIMICA	83%	45,33%	61%	33,17%
MEDIA E.T.S.I.I.T.	84%	38%	53%	37,95%
MEDIA UC	82%	31,86%	68%	30,02%

Tabla 3.2.2 Unidades evaluadas y Participación estudiantes en las asignaturas evaluadas en los Másteres impartidos en la E.T.S.I.I.T.

PLAN	2011-2012		2010-2011	
	% Unidades Evaluadas	% Participación Total Evaluadas	% Unidades Evaluadas	% Participación Total Evaluadas
MASTER EN INVESTIGACION EN INGENIERIA INDUSTRIAL	57%	38,2%	71%	34,78%
MASTER EN INGENIERIA QUIMICA: PRODUCCION Y CONSUMO SOSTENIBLE	100%	66,7%	100%	38,05%
MASTER TICRM	36%	42,4%		
MASTER EN INGENIERIA INDUSTRIAL	83%	55,4%		
MEDIA E.T.S.I.I.T.	69%	46%	33,50%	36,81%
MEDIA UC	73%	39,7%	19,81%	27,45%

- **Valoración de la docencia**

En los siguientes gráficos se presentan las valoraciones obtenidas en cada uno de los ítems de la encuesta, agregados por titulaciones. La descripción de cada ítem se encuentra en el Anexo 1, para las titulaciones de Grado, y Anexo 2 para las titulaciones de Máster.

La media del ítem *i* de la titulación se calcula promediando todas las respuestas dadas a dicho ítem *i* en el conjunto de la titulación.

Grados:

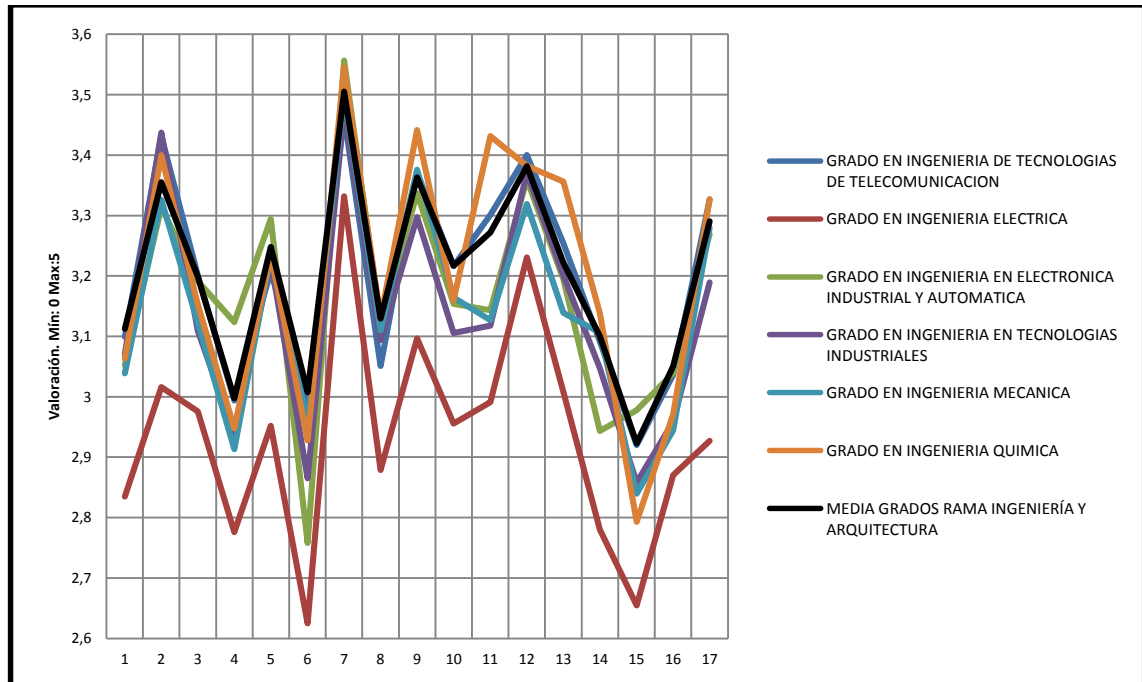


Gráfico 3.2.1 Valoraciones obtenidas en cada uno de los ítems de la encuesta de estudiantes de Grado, agregados por titulaciones.

Másteres:

La media del ítem i de la universidad de calcula promediando el valor de todas las respuestas dadas al ítem i en el conjunto de los Másteres de la universidad.

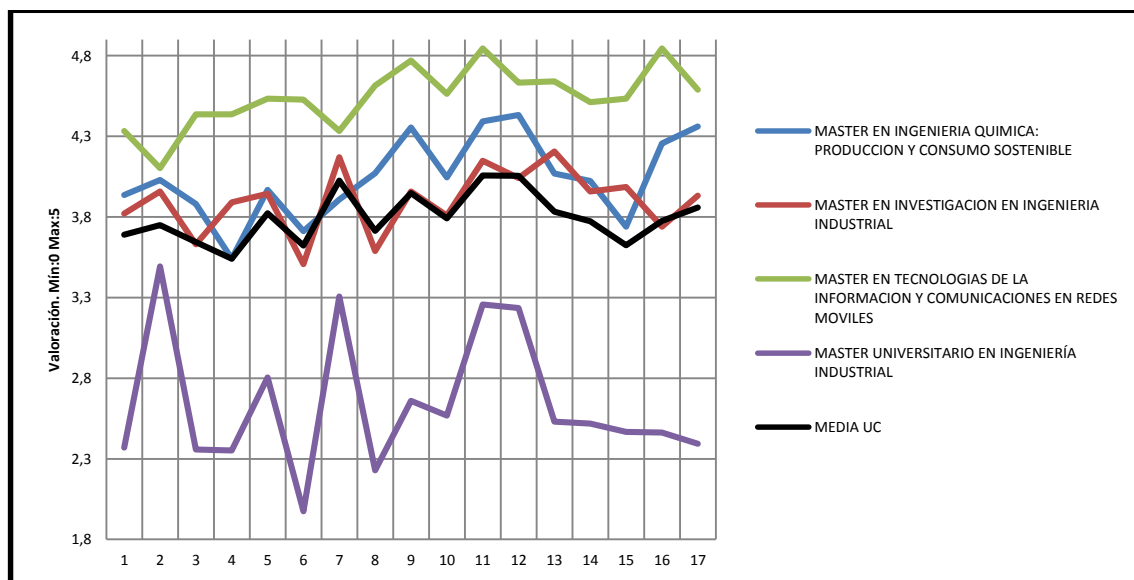


Gráfico 3.2.2 Valoraciones obtenidas en cada uno de los ítems de la encuesta de estudiantes de Máster, agregados por titulaciones.

- **Valoración por ítem:**

Sin perjuicio de que los responsables de las distintas titulaciones analicen estos resultados y su significado en la evaluación de la calidad de la enseñanza que imparten o en la percepción que de ello tienen los estudiantes, cabe llamar la atención sobre los valores más bajos y los más altos registrados en cada pregunta.

Grados:

En este caso llama la atención la acumulación de los valores más bajos en los ítems 4, 6 y 15

4	El número de horas que dedicas a las actividades no presenciales (trabajo autónomo o en grupo) se ajusta a las previstas.
6	El profesor/a se preocupa por las carencias formativas que puedan presentar los estudiantes.
15	En conjunto, el esfuerzo que se exige para aprobar se ajusta al número de créditos de la asignatura.

Cabe señalar como positiva la valoración de los estudiantes de los ítems 2, 7 y 12.

2	No se han producido solapamientos con los contenidos de otras asignaturas ni repeticiones innecesarias.
7	El profesor/a imparte el programa presentado en la guía docente.
12	El sistema de evaluación es el previsto en la guía docente.

Másteres:

La encuesta de los Másteres no es la misma que la de los Grados, de ahí que la descripción de los ítems no coincida.

Los valores más bajos se sitúan en los ítems 3, 4 y 6

3	En el desarrollo de esta actividad docente no hay solapamientos con los contenidos de otras actividades ni repeticiones innecesarias.
4	Se han coordinado adecuadamente las tareas teóricas y prácticas previstas en el programa...
6	La dedicación que exige esta actividad docente se corresponde con la prevista en el programa.

En cuanto los valores más altos, los ítems mejor valorados son el 9,11 y 12.

9	Los profesores y/o los materiales docentes son claros y resaltan los contenidos importantes de la actividad docente.
11	Me ha resultado fácil acceder a los profesores para consultas o tutorías.
12	La ayuda recibida en las tutorías resulta eficaz para aprender.

En todo caso, los valores obtenidos son en general suficientemente buenos, con las siguientes puntuaciones globales:

- **Evolución de la valoración de los estudiantes de la Escuela:**

En las siguientes tablas se resumen los datos obtenidos en las valoraciones medias de todos los ítems de las encuestas en las titulaciones de la Escuela.

La media de la titulación se calcula promediando la media de los ítems de dicha titulación.

La media de la universidad se calcula promediando la media de los ítems de la universidad

Tabla 3.2.3 Evolución de la valoración de los estudiantes en las titulaciones de Grado de la Escuela.

PLAN	Media Global 2011-2012	Media Global 2010-2011
GRADO EN INGENIERIA DE TECNOLOGIAS DE TELECOMUNICACION	3,20	2,91
GRADO EN INGENIERIA ELECTRICA	2,94	3,03
GRADO EN INGENIERIA EN ELECTRONICA INDUSTRIAL Y AUTOMATICA	3,17	2,82
GRADO EN INGENIERIA EN TECNOLOGIAS INDUSTRIALES	3,14	2,54
GRADO EN INGENIERIA MECANICA	3,15	2,94
GRADO EN INGENIERIA QUIMICA	3,20	3,27
MEDIA GRADOS UC	3,48	3,19

Tabla 3.2.4 Evolución de la valoración de los estudiantes en las titulaciones de Máster de la Escuela.

PLAN	Media Global 2011-2012	Media Global 2010-2011	Media Global 2009-2010
MASTER EN INVESTIGACION EN INGENIERIA INDUSTRIAL	3,90	4,17	4,35
MASTER EN INGENIERIA QUIMICA: PRODUCCION Y CONSUMO SOSTENIBLE	4,04	3,73	3,10
MASTER TICRM	4,54		
MASTER EN INGENIERIA INDUSTRIAL	2,65		
MEDIA MÁSTERES UC	3,80	3,66	3,48

3.3 Autoinforme del profesorado

- **Participación**

Unidades evaluadas: se recoge el porcentaje de unidades, par asignatura-profesor, que han cumplimentado el autoinforme, del total de unidades evaluables (profesores que imparten más de 2 créditos).

Tabla 3.3.1 Evolución del porcentaje de unidades que han realizado el informe de profesorado.

PLAN	% Unidades Evaluadas 2011-2012	% Unidades Evaluadas 2010-2011
GRADO EN INGENIERIA DE TECNOLOGIAS DE TELECOMUNICACION	58,89%	84%
GRADO EN INGENIERIA ELECTRICA	68,52%	47,37%
GRADO EN INGENIERIA EN ELECTRONICA INDUSTRIAL Y AUTOMATICA	71,15%	52,63
GRADO EN INGENIERIA EN TECNOLOGIAS INDUSTRIALES	61,22%	61,40%
GRADO EN INGENIERIA MECANICA	63,79%	66,67%
GRADO EN INGENIERIA QUIMICA	58,18%	66,67%
MEDIA GRADOS UC	67,53%	70,31%
MASTER EN INVESTIGACION EN INGENIERIA INDUSTRIAL	100%	85,71%
MASTER EN INGENIERIA QUIMICA: PRODUCCION Y CONSUMO SOSTENIBLE	100%	71,43%
MASTER TICRM	92,86%	
MASTER EN INGENIERIA INDUSTRIAL	75%	
MEDIA MÁSTERES UC	83,11%	80,10%

- **Valoración de la docencia**

En los siguientes gráficos se presentan las valoraciones obtenidas en cada una de las dimensiones de la encuesta realizada por el profesorado, agregados por titulaciones.

Tabla 3.3.2 Valoraciones obtenidas en cada uno de las dimensiones del informe del profesorado de Grado, agregados por titulaciones.

PLAN	PLANIFICACIÓN	DESARROLLO	RESULTADOS	INNOVACIÓN Y MEJORA
GRADO EN INGENIERIA DE TECNOLOGIAS DE TELECOMUNICACION	4,18	3,70	3,98	3,94
GRADO EN INGENIERIA ELECTRICA	4,35	3,92	4,30	4,10
GRADO EN INGENIERIA EN ELECTRONICA INDUSTRIAL Y AUTOMATICA	4,41	3,96	4,25	4,08
GRADO EN INGENIERIA EN TECNOLOGIAS INDUSTRIALES	4,44	3,74	4,27	3,82
GRADO EN INGENIERIA MECANICA	4,47	3,90	4,40	3,93
GRADO EN INGENIERIA QUIMICA	4,41	4,01	4,41	3,91
MEDIA UC	4,42	3,94	4,25	4,05

Tabla 3.3.3 Valoraciones obtenidas en cada uno de las dimensiones del informe del profesorado de Máster, agregados por titulaciones.

PLAN	PLANIFICACIÓN	DESARROLLO	RESULTADOS	INNOVACIÓN Y MEJORA
MASTER EN INGENIERIA QUIMICA: PRODUCCION Y CONSUMO SOSTENIBLE	4,42	4,37	4,24	4,05
MASTER EN INVESTIGACION EN INGENIERIA INDUSTRIAL	4,69	4,50	4,57	4,38
MASTER EN TECNOLOGIAS DE LA INFORMACION Y COMUNICACIONES EN REDES MOVILES	4,64	4,30	4,40	3,93
MASTER UNIVERSITARIO EN INGENIERÍA INDUSTRIAL	4,35	3,95	4,18	4,14
MEDIA UC	4,47	4,28	4,43	4,12

Las principales cuestiones a tener en cuenta que refiere el profesorado tanto a través de las puntuaciones del autoinforme como de los comentarios específicos realizados en el mismo, son las siguientes:

Grados:

Cabe señalar con la valoración más baja los ítems 8, 13 y 14.

8	Considero que el número de alumnos asignado al grupo es adecuado para el correcto desarrollo de la docencia.
13	Los alumnos utilizan los sistemas de atención previstos en la asignatura (tutorías, foros, etc.).
14	En general, el nivel de preparación previo de los estudiantes es adecuado para cursar la asignatura.

Los valores mejor valorados en los informes del profesorado son los ítems 1, 10 y 18

1	La asignación de la docencia de esta asignatura es adecuada a mi perfil profesional como profesor universitario.
10	Cumplo con el horario de clases asignado (entro y salgo con puntualidad).
18	El procedimiento de evaluación se ha desarrollado tal como estaba previsto en la guía docente.

Másteres:

Los valores más bajos se sitúan en los ítems 8, 13 y 30, similares que en Grado.

8	Considero que el número de alumnos asignado al grupo es adecuado para el correcto desarrollo de la docencia.
13	Los alumnos utilizan los sistemas de atención previstos en la asignatura (tutorías, foros, etc.).
30	Participo en proyectos de innovación educativa que repercutan en la mejora de la calidad de la enseñanza que imparto en la asignatura.

En cuanto los valores más altos, los ítems mejor valorados son el 1, 2 y 10.

1	La asignación de la docencia de esta asignatura es adecuada a mi perfil profesional como profesor universitario.
2	El planteamiento de la asignatura encaja adecuadamente en el curso en el que se imparte y en el conjunto de la titulación.
10	Cumplo con el horario de clases asignado (entro y salgo con puntualidad).

3.4 Responsable Académico

El curso 2010 – 11 fue el primero en el que los Responsables Académicos participaron. La puesta en marcha de este procedimiento evidenció que precisaba de una revisión, y por ello las Comisiones de Calidad de la Titulación y del Centro recogieron una modificación del procedimiento por el que se redactaba el informe del responsable académico para que la valoración estuviera soportada con datos basados en las incidencias recogidas a lo largo del curso.

Este curso el Área de Calidad revisó el procedimiento y fue finalmente aprobado un modelo similar al ya propuesto por esta Escuela, en el que el responsable académico debe realizar una valoración cualitativa desde la perspectiva de la gestión académica del título para cada una de las dimensiones.

Los responsables académicos de las titulaciones de la Escuela han indicado en sus informes las distintas incidencias detectadas, en su mayor parte de planificación docente. Dichas incidencias, así como las propuestas de mejora realizadas al respecto, se han tratado dentro de las Comisiones de Calidad de las titulaciones y plasmado en los Informes Globales de la docencia de cada una de las titulaciones.

4 ESTUDIANTES DE NUEVO INGRESO.

Para el análisis de la evolución de los estudiantes de nuevo ingreso se tendrán en cuenta varias fuentes de información, todas ellas extraídas de las Estadísticas publicadas por Gestión Académica:

1. Matrícula de Nuevo Ingreso
2. Notas de Corte

Matrícula de nuevo ingreso:

Tabla 4.1 Alumnos matriculados de nuevo ingreso por titulación y curso académico

TITULACIÓN	CUPO	2010/11	2011/12
GRADO EN INGENIERÍA MECÁNICA	60	60	60
GRADO EN INGENIERÍA EN TECNOLOGÍAS INDUSTRIALES	60	60	60
GRADO EN INGENIERÍA ELÉCTRICA		22	30
GRADO EN INGENIERÍA ELECTRÓNICA INDUSTRIAL Y AUTOMÁTICA		39	52
GRADO EN INGENIERÍA DE TECNOLOGÍAS DE TELECOMUNICACIÓN	90	67	65
GRADO EN INGENIERÍA QUÍMICA	60	49	46
MASTER EN INVESTIGACION EN INGENIERIA INDUSTRIAL		10	13
MASTER EN INGENIERIA QUIMICA: PRODUCCION Y CONSUMO SOSTENIBLE		13	11
MASTER TICRM		12	17
MASTER EN INGENIERIA INDUSTRIAL			19

Notal de Corte y Nota de acceso Curso 2011/2012:

Tabla 4.2 Nota de corte y mejor nota de acceso por titulación en el curso académico 2011/2012

TITULACIÓN	CUPO	Nota de corte	Mejor nota de acceso
GRADO EN INGENIERÍA MECÁNICA	60	5,259	11,360
GRADO EN INGENIERÍA EN TECNOLOGÍAS INDUSTRIALES	60	7,669	12,714
GRADO EN INGENIERÍA ELÉCTRICA		5,00	7,790
GRADO EN INGENIERÍA ELECTRÓNICA INDUSTRIAL Y AUTOMÁTICA		5,00	7,665
GRADO EN INGENIERÍA DE TECNOLOGÍAS DE TELECOMUNICACIÓN	90	5,00	12,166
GRADO EN INGENIERÍA QUÍMICA	60	5,00	12,091

5 PROGRAMAS DE PRÁCTICAS EXTERNAS

La información, evaluación y mejora de la calidad del Programa de Prácticas Externas dentro del programa formativo de los títulos se recoge en el capítulo 4 del Manual General del SGIC, y en él se definen los procedimientos y acciones encaminadas a lograr la mejora de las mismas.

Los Planes de Estudio impartidos en la Escuela prevén que los alumnos puedan realizar prácticas en empresa o trabajos dirigidos apoyando tareas de proyectos desarrollados por grupos de investigación siempre que estén relacionados con temas del Plan de Estudios. Las prácticas externas reguladas (no obligatorias) serán reconocidas como créditos optativos hasta un máximo de 6 créditos.

En el curso 2011/12 tan sólo se han implantado los dos primeros cursos de grado, en los que no están previstos créditos optativos, por lo que aún no se ha procedido a la evaluación de la calidad de las prácticas, no hallándose ningún alumno que las hubiera realizado aún.

No obstante, las prácticas curriculares sí que están contempladas en el Máster en Ingeniería Química “Producción y Consumo Sostenible”. En el curso 2011/12 no se llevó a cabo el análisis de dichas prácticas, al no haber ningún procedimiento establecido por la Universidad de Cantabria.

6 PROGRAMAS DE MOVILIDAD

La información, evaluación y mejora de la calidad del Programa de Movilidad dentro del programa formativo de los títulos se recoge en el capítulo 4 del Manual General del SGIC, y en él se definen los procedimientos y acciones encaminadas a lograr la mejora de las mismas.

Al igual que ocurre con las prácticas externas el programa de intercambio en la Escuela está previsto para cursos superiores a los impartidos durante el curso académico 2011 – 12 en el Centro.

Es por ello que no será objeto de análisis en este informe.

7 INSERCIÓN LABORAL

Los procedimientos para el análisis de la inserción laboral de los graduados y de la satisfacción con la formación recibida, tal y como se especifica en el punto 9.4 del Anexo 1 del R.D. 1393/2007 que debe cumplir el Sistema de Garantía Interno de Calidad, se recogen en el capítulo 5 del MGP del SGIC de la Universidad de Cantabria, y en él se detallan los medios para recoger información, analizarla y utilizar los resultados en la mejora de los nuevos planes de estudio.

En el curso 2011/12 no se llevó a cabo el análisis de la inserción laboral y de la satisfacción con la formación recibida, de los graduados ni de los egresados de Máster, al no haber ningún procedimiento establecido por la Universidad de Cantabria.

8 SATISFACCIÓN DE LOS COLECTIVOS IMPLICADOS

El Sistema de Garantía Interno de Calidad de la Universidad de Cantabria define el procedimiento para la obtención de esta información, análisis y utilización para la mejora de la calidad de las titulaciones en el capítulo 6 del MGP y en los procedimientos asociados a él.

Estos procedimientos comprenden la realización de distintas encuestas orientadas a conocer la opinión de todos los agentes vinculados a las titulaciones. Para ello, se considera necesario obtener información de los siguientes colectivos:

1. Estudiantes.
2. Personal Docente e Investigador.
3. Personal de Administración y Servicios.

8.1. Estudiantes

La información sobre la opinión de los estudiantes se recoge mediante encuestas, que se realizan entre los estudiantes matriculados en el último curso de la titulación.

En el curso 2010 – 11, la UC puso en marcha este procedimiento para las titulaciones de Máster. Esta experiencia se utilizará como piloto para valorar la efectividad del procedimiento antes de generalizarla en los cursos siguientes a todas las titulaciones impartidas en la Universidad.

Las encuestas se realizan mediante una aplicación on-line. Cada estudiante recibe una invitación mediante correo electrónico para realizar la encuesta. El tratamiento posterior de los resultados obtenidos elimina los datos personales y garantiza el anonimato y el uso seguro de la información personal.

Los resultados obtenidos en este procedimiento se analizaron en el Informe Final del SGIC del curso 2010-2011 que puede consultarse en este [enlace](#).

8.2. Personal Docente e investigador

La información sobre la opinión del profesorado acerca de su satisfacción con el programa formativo se recoge mediante encuestas. Estas encuestas se realizan entre todo el profesorado que ha impartido docencia en la titulación.

El procedimiento establece una periodicidad de cuatro años, coincidiendo con los años que sean múltiplo de cuatro, exceptuando el primer año de implantación de la titulación. De forma experimental y al igual que en el caso de los estudiantes, en el curso 2010-11, se implementó el procedimiento en los títulos de Máster, con el fin comprobar la eficacia del mismo y de introducir los ajustes necesarios para poder aplicarlo en los cursos siguientes.

Las encuestas se realizan mediante una aplicación on-line. Cada profesor recibe una invitación mediante correo electrónico para realizar la encuesta. El tratamiento posterior de los resultados obtenidos elimina los datos personales, y garantiza el anonimato y el uso seguro de la información personal.

8.3. Personal de Administración y Servicios.

El tercer grupo de interés en el desarrollo de los programas formativos lo constituye el Personal de

Administración y Servicios. Este grupo participa también en este procedimiento, en tanto que su labor está afectada o puede afectar al desarrollo de estos programas.

En un principio, el Vicerrectorado de Calidad e Innovación educativa diseñó el procedimiento de forma que se llevará a cabo en forma de entrevista personal individualizada, respetando en todo caso la confidencialidad de los datos revelados y el anonimato de los encuestados.

La entrevista debía de llevarse a cabo por la Técnico de Organización y Calidad asignada al Centro, que la conduciría en base al cuestionario P6-3-1, anotando tanto la valoración personal del entrevistado como los comentarios que hiciese al respecto de cada uno de los ítems.

Dado que el formato de entrevista no garantizaba el anonimato de los encuestados, y una vez captado el recelo que esta forma de recogida de información generaba entre el PAS del Centro, se decidió cambiar el formato para la obtención de datos, de manera que tanto el anonimato como la confidencialidad quedaban salvaguardados.

El Informe sobre la Satisfacción del Personal de Administración y Servicios de la Escuela está publicado en la página web del Centro y puede consultarse en este [enlace](#).

9. ATENCIÓN A LAS SUGERENCIAS Y RECLAMACIONES

Para la atención a las sugerencias, quejas, reclamaciones y felicitaciones relacionadas con la actividad académica, el SGIC de la UC plantea una estructura de buzones digitales en todos los Centros y en el Área de Calidad. El acceso a estos buzones se realiza a través del Campus Virtual. Cualquier miembro de la Comunidad Universitaria puede utilizarlo para dirigirse a las Comisiones de Calidad.

Se ha llevado a cabo en todos los Centros de la UC una campaña divulgativa del Buzón del SGIC, por medio de cartelería, presentaciones en las pantallas informativas de los Centros y charlas de los Técnicos de Calidad, con el fin de fomentar la utilización del mismo como medio para hacer llegar a las Comisiones de Calidad sugerencias o reclamaciones. Así mismo, se ha adquirido el compromiso de dar respuesta a cuantas cuestiones se planteen a través de este Buzón en el plazo máximo de 72 horas.

9.1. Responsables del Buzón del SGIC del Centro

Se definen dos perfiles de usuarios con funciones diferenciadas encargadas de atender el Buzón del SGIC.

- Gestor SGIC: es la persona o personas responsables de responder a las solicitudes. Recibirán avisos cuando entre una nueva solicitud y serán los responsables de gestionarlas. Además, pueden visualizar el estado de las peticiones de su Centro.
- Supervisor SGIC: es la persona o personas que pueden visualizar el estado de las solicitudes de su Centro, pero no interactuar con ellas.

Tabla 9.1.1 Responsables del Buzón del SGIC en el curso académico 2011/2012.

PERFIL DE USUARIO	NOMBRE Y APELLIDOS	CARGO
GESTOR	Tomás Fernández Ibañez	Subdirector Jefe de Grado en Ingeniería de Tecnologías de Telecomunicación
	Francisco Javier Azcondo Sánchez	Subdirector Jefe de Estudio de Grado en Ingeniería en Tecnologías Industriales y Máster en Ingeniería Industrial
	Raquel Ibáñez Mendizabal	Subdirectora Jefe de Estudios de Grado en Ingeniería Química
	Noelia Ruiz González	Técnico en Organización y Calidad de la Escuela
	Luis Valle López	Coordinador de Máster en Tecnologías de la Información y Comunicaciones en Redes Móviles
	Ignacio Fernández Olmo	Coordinador de Máster en Ingeniería Química "Producción y Consumo Sostenible"
SUPERVISOR	Eduardo Mora Monte	Director de la Escuela

9.2. Estado del Buzón del SGIC del Centro

Durante el curso académico 2011 – 12, se han recibido 20 entradas en el Buzón, siendo 13 de ellas realizadas por alumnos y 7 del profesorado.

Todas las reclamaciones (4), quejas (8) y sugerencias (8) fueron resueltas.

A pesar de los esfuerzos que realiza la Escuela para fomentar la utilización del Buzón, sobre todo entre el alumnado, estos hacen llegar sus quejas y reclamaciones por otras vías. No obstante, la Escuela seguirá promoviendo este medio como el más adecuado para hacer llegar cuantas observaciones tengan relacionadas con la actividad académica.

10 SEGUIMIENTO DE LAS PROPUESTAS DE MEJORA REALIZADAS EN EL INFORME DEL CURSO 2011-2012

Tras el análisis de la información proporcionada por el Sistema de Garantía Interno de Calidad durante el curso 2010-2011, la Escuela Técnica Superior de Ingenieros Industriales y de Telecomunicación planteó las siguientes acciones de mejora para el curso 2011-2012, que quedaron recogidas en el Informe Final del SGIC, aprobado por la Comisión de Calidad del Centro el 18 de abril de 2012.

Algunas de estas propuestas se han realizado en el curso 2012/2013, por la imposibilidad de realización en el curso 2011/2012, dada la fecha de emisión del informe anterior.

Grados:

PROPUESTAS	REALIZADA	ACCIÓN
Transmitir a los profesores la importancia de mejorar la percepción de los alumnos en los aspectos peor valorados y de mejora continua en general	SI	Realizada por los coordinadores de las titulaciones y por las Comisiones de Calidad
Solicitar al Área de Ordenación Académica de Estudios Transversales la realización de una planificación de los horarios de las asignaturas transversales que evite solapamientos con las asignaturas de grado	Parcialmente realizada	Esta acción ha podido realizarse con las asignaturas transversales impartidas por el Centro, pero no ha sido posible coordinarse con el resto de los Centros
Revisión de las Guías Docentes, basada en la experiencia del curso, con la finalidad de reajustar los contenidos docentes. Será coordinado desde la Dirección del Centro	Parcialmente realizada	La mayor parte del profesorado ha revisado los contenidos de las Guías Docentes de sus asignaturas.
Promover la realización de reuniones de coordinación entre profesorado, tanto de asignaturas del mismo curso como de titulación	Parcialmente realizada	Ésta acción queda pendiente de realización, si bien en algunos grados y másteres ya se está realizando.
Tratar de unificar los criterios de la evaluación continua dentro del mismo curso, así como el tipo y número de pruebas y su distribución a lo largo del cuatrimestre	NO	Ésta acción queda pendiente de realización
Vincular la participación en la evaluación continua con la asistencia a las clases presenciales	SI	Realizada por los profesores individualmente en cada asignatura
Desarrollar vías alternativas (Curso 0, OCW, bibliografía adicional, refuerzos varios) para la nivelación inicial de los alumnos a los que se les observa carencias previas	SI	Realizada por los profesores individualmente en cada asignatura
Transmitir a los profesores la importancia de ser evaluados y de realizar los autoinformes	SI	Realizada por los coordinadores de las titulaciones.
Implementación de acciones que permitan la evaluación a un mayor número de profesores, a través de una mejor organización de las encuestas a los estudiantes	SI	Realizada por la Técnico de Calidad. Se puede observar el aumento del porcentaje de unidades evaluadas en todas las titulaciones

Másteres:

PROPUESTAS	REALIZADA	ACCIÓN
Se recomienda incentivar a los alumnos de los futuros cursos académicos a que rellenen las encuestas que se realizan de forma telemática. Para ello se encargará al representante de los alumnos en las Comisiones de Calidad de Másteres que gestione e incentive la participación de los estudiantes	SI	Se ha conseguido un aumento de la participación de los alumnos en las encuestas.
Mejorar la conexión entre la Comisión de Calidad y los profesores del Máster a través del responsable del Máster, en cuanto a los informes, encuestas y demás actividades de calidad a realizar a lo largo del curso, cómo están relacionadas cada una de ellas y qué consecuencias tienen. Esta acción se podría asociar a la reunión de coordinación con profesores que normalmente se realiza al iniciarse el curso	Parcialmente realizada	Tan sólo se ha realizado en algunos Másteres. En la reunión mantenida al inicio del curso académico entre el responsable del Máster y los profesores responsables de las asignaturas del mismo se informó de los procedimientos previstos para este curso con las modificaciones previstas por el Area de Calidad.
Realizar un seguimiento de la evolución de los alumnos indicando fechas concretas para informar de resultados del aprendizaje	Parcialmente realizada	Esta tarea se ha asociado con el proceso de realización del Trabajo Fin de Máster
Aumentar el número y calidad de los recursos complementarios de formación disponibles	SI	Realizada por los profesores individualmente en cada asignatura
Actualizar los contenidos y herramientas utilizadas teniendo en cuenta los objetivos	SI	Realizada por los profesores individualmente en cada asignatura
Respecto a las encuestas de satisfacción con el programa formativo debe incrementarse el nivel de participación tanto de profesores como de alumnos para dotar de mayor utilidad a este procedimiento	SI	En el curso 2011/2012, el SGIC de la UC no ha previsto la elaboración de encuestas de satisfacción, por lo que se insistirá para el curso 2012/2013.

11 ACCIONES DE MEJORA PROPUESTAS EN EL CURSO 2012/2013

Una vez analizada toda la información proporcionada por el Sistema de Garantía Interno de Calidad, la Comisión de Calidad del Centro propone como acciones de mejora para los cursos 2012-2013 y 2013-2014:

Grados:

1. Realizar al inicio del primer curso y al cabo de un mes o mes y medio:
 - a) Presentación de la estructura de la Escuela, la Universidad y del grado en general entre los alumnos de primer curso. Esta acción ya se realiza por parte de la Dirección de la Escuela en una sesión introductoria al comienzo del curso, pero convendría realizarse de nuevo en momento posterior, y de forma más específica para cada titulación de grado, cuando ya lleven un tiempo en la Escuela, que les facilite su comprensión. De esta nueva acción se encargará el coordinador de la titulación.
 - b) Presentación de la estructura en cada asignatura, explicando la guía didáctica y la forma de ejecución de la docencia, evaluación, apuntes, fuentes de información. Esta acción deberá implementarse al comienzo de cada asignatura por parte de cada profesor, así como realizar un recordatorio al mes del inicio de la docencia. Conviene que en la sesión inicial se presenten a todos los profesores que impartirán docencia, tanto de teoría como de prácticas.
Así mismo, para familiarizar a los alumnos con el acceso a la página web de la asignatura, se propone que en las transparencias y apuntes se indique en el encabezamiento el link de la asignatura, así como que se propongan ejercicios para cuya resolución tengan que acceder a la correspondiente página web.
2. Reunión de coordinación por cuatrimestre en asignaturas de primer curso del grado.
Ésta será presidida por el responsable de la titulación, en la que se coordinarán contenidos, evaluaciones y horarios (sobre todo de prácticas y laboratorios, que es donde surgen más problemas). En ella estarán presentes los responsables de las asignaturas que se impartan en ese cuatrimestre y se realizará una en el mes de septiembre y otra en el de febrero.
3. Preparación de un calendario en el que se señalarán las principales actividades de evaluación para una mejor coordinación entre asignaturas.
La realización de este calendario tendrá lugar en la reunión de coordinación al comienzo de cada cuatrimestre.
4. Se propone que las asignaturas de primer curso de grado sean desarrolladas en el Aula Virtual. Para ello, como mínimo, se incluirá la guía docente de la asignatura.
5. Se transmitirá al profesorado la necesidad de ceñirse al horario de clases, con el descanso requerido entre clases. Para ello, se consultará la posibilidad de utilización de un timbre o reloj que señale el inicio y fin de cada clase.
6. Identificar, a través de la Comisión de Calidad de cada título, en qué asignaturas se exige un esfuerzo mucho mayor que el asignado por los créditos. Revisar los contenidos y los objetivos de dichas asignaturas, junto con el profesor responsable. Estimar con una mayor precisión las horas de trabajo no presenciales (trabajo autónomo) en las asignaturas donde se haya

identificado el problema de desajuste entre la carga de trabajo autónomo programado respecto a la carga real.

7. Informar a los profesores responsables de las asignaturas con valoraciones poco adecuadas o con peores resultados académicos de sus resultados, a fin de que analicen la situación e implanten vías de mejora.
8. Se propone la realización de un depósito de exámenes, que ayude al alumnado en su preparación para las pruebas de evaluación finales. Quedarán excluidos los exámenes de tipo test.
La recolección de los exámenes de años anteriores será llevado a cabo por la técnico de organización y calidad de la Escuela, en colaboración con delegación de alumnos.

Másteres:

1. Reuniones de coordinación para marcar el nivel exigible e intensidad en las asignaturas de los Programas.
2. Mejorar la información ofrecida en la web: aclaración sobre los distintos itinerarios a seguir, aspectos relacionados con la matrícula y presentación del Trabajo Fin de Máster, clarificación de horarios incluyendo las horas de tutorías y prácticas, etc. Se podría establecer un sistema de avisos automático para avisar a los alumnos por correo electrónico y en la página web del máster de posibles cambios horarios.
3. Observar la realización de la secuencia temporal de actuaciones referentes al Trabajo Fin de Máster. Se propone clarificar el procedimiento de desarrollo y presentación del Trabajo Fin de Máster mediante un cronograma explicativo.
4. Modificación de guías docentes para ajustarse a lo que se va a desarrollar: mejor planificación en la estimación de horas para realizar algunos trabajos, establecimiento de plazos para dar a conocer a los alumnos su evolución y evaluación dentro de cada una de las asignaturas.
5. Insistir en la utilidad de realizar las encuestas entre el alumnado para poder analizar los resultados de un mayor número de asignaturas y con un mayor porcentaje de participación.

ANEXO 1. ENCUESTA DE OPINIÓN A LOS ESTUDIANTES DE GRADO



ENCUESTA DE OPINIÓN A LOS ESTUDIANTES SOBRE
LA ACTIVIDAD DOCENTE DEL PROFESORADO



Titulación:		
Asignatura:	Curso:	Grupo:
Profesor/a:		

INSTRUCCIONES:

Elige la opción que más se ajusta a lo que opinas:

TD: Totalmente en desacuerdo.
D: En desacuerdo.
MD: Más bien en desacuerdo.
MA: Más bien de acuerdo.
A: De acuerdo.
TA: Totalmente de acuerdo.

Si no tienes criterios suficientes para valorar un ítem puedes dejarlo en blanco.

marque así así no marque

	1	2	3	4	5	6	7	8	9	0
NO ESCRIBA EN ESTE ESPACIO										
	<input type="checkbox"/>	<input type="checkbox"/>	<input type="checkbox"/>	<input type="checkbox"/>	<input type="checkbox"/>	<input type="checkbox"/>	<input type="checkbox"/>	<input type="checkbox"/>	<input type="checkbox"/>	<input type="checkbox"/>
	<input type="checkbox"/>	<input type="checkbox"/>	<input type="checkbox"/>	<input type="checkbox"/>	<input type="checkbox"/>	<input type="checkbox"/>	<input type="checkbox"/>	<input type="checkbox"/>	<input type="checkbox"/>	<input type="checkbox"/>
	<input type="checkbox"/>	<input type="checkbox"/>	<input type="checkbox"/>	<input type="checkbox"/>	<input type="checkbox"/>	<input type="checkbox"/>	<input type="checkbox"/>	<input type="checkbox"/>	<input type="checkbox"/>	<input type="checkbox"/>
	<input type="checkbox"/>	<input type="checkbox"/>	<input type="checkbox"/>	<input type="checkbox"/>	<input type="checkbox"/>	<input type="checkbox"/>	<input type="checkbox"/>	<input type="checkbox"/>	<input type="checkbox"/>	<input type="checkbox"/>
	<input type="checkbox"/>	<input type="checkbox"/>	<input type="checkbox"/>	<input type="checkbox"/>	<input type="checkbox"/>	<input type="checkbox"/>	<input type="checkbox"/>	<input type="checkbox"/>	<input type="checkbox"/>	<input type="checkbox"/>
	<input type="checkbox"/>	<input type="checkbox"/>	<input type="checkbox"/>	<input type="checkbox"/>	<input type="checkbox"/>	<input type="checkbox"/>	<input type="checkbox"/>	<input type="checkbox"/>	<input type="checkbox"/>	<input type="checkbox"/>
	<input type="checkbox"/>	<input type="checkbox"/>	<input type="checkbox"/>	<input type="checkbox"/>	<input type="checkbox"/>	<input type="checkbox"/>	<input type="checkbox"/>	<input type="checkbox"/>	<input type="checkbox"/>	<input type="checkbox"/>
	<input type="checkbox"/>	<input type="checkbox"/>	<input type="checkbox"/>	<input type="checkbox"/>	<input type="checkbox"/>	<input type="checkbox"/>	<input type="checkbox"/>	<input type="checkbox"/>	<input type="checkbox"/>	<input type="checkbox"/>
	<input type="checkbox"/>	<input type="checkbox"/>	<input type="checkbox"/>	<input type="checkbox"/>	<input type="checkbox"/>	<input type="checkbox"/>	<input type="checkbox"/>	<input type="checkbox"/>	<input type="checkbox"/>	<input type="checkbox"/>
	<input type="checkbox"/>	<input type="checkbox"/>	<input type="checkbox"/>	<input type="checkbox"/>	<input type="checkbox"/>	<input type="checkbox"/>	<input type="checkbox"/>	<input type="checkbox"/>	<input type="checkbox"/>	<input type="checkbox"/>
	<input type="checkbox"/>	<input type="checkbox"/>	<input type="checkbox"/>	<input type="checkbox"/>	<input type="checkbox"/>	<input type="checkbox"/>	<input type="checkbox"/>	<input type="checkbox"/>	<input type="checkbox"/>	<input type="checkbox"/>
	<input type="checkbox"/>	<input type="checkbox"/>	<input type="checkbox"/>	<input type="checkbox"/>	<input type="checkbox"/>	<input type="checkbox"/>	<input type="checkbox"/>	<input type="checkbox"/>	<input type="checkbox"/>	<input type="checkbox"/>
	<input type="checkbox"/>	<input type="checkbox"/>	<input type="checkbox"/>	<input type="checkbox"/>	<input type="checkbox"/>	<input type="checkbox"/>	<input type="checkbox"/>	<input type="checkbox"/>	<input type="checkbox"/>	<input type="checkbox"/>
	<input type="checkbox"/>	<input type="checkbox"/>	<input type="checkbox"/>	<input type="checkbox"/>	<input type="checkbox"/>	<input type="checkbox"/>	<input type="checkbox"/>	<input type="checkbox"/>	<input type="checkbox"/>	<input type="checkbox"/>
	<input type="checkbox"/>	<input type="checkbox"/>	<input type="checkbox"/>	<input type="checkbox"/>	<input type="checkbox"/>	<input type="checkbox"/>	<input type="checkbox"/>	<input type="checkbox"/>	<input type="checkbox"/>	<input type="checkbox"/>
	<input type="checkbox"/>	<input type="checkbox"/>	<input type="checkbox"/>	<input type="checkbox"/>	<input type="checkbox"/>	<input type="checkbox"/>	<input type="checkbox"/>	<input type="checkbox"/>	<input type="checkbox"/>	<input type="checkbox"/>
	<input type="checkbox"/>	<input type="checkbox"/>	<input type="checkbox"/>	<input type="checkbox"/>	<input type="checkbox"/>	<input type="checkbox"/>	<input type="checkbox"/>	<input type="checkbox"/>	<input type="checkbox"/>	<input type="checkbox"/>
	<input type="checkbox"/>	<input type="checkbox"/>	<input type="checkbox"/>	<input type="checkbox"/>	<input type="checkbox"/>	<input type="checkbox"/>	<input type="checkbox"/>	<input type="checkbox"/>	<input type="checkbox"/>	<input type="checkbox"/>
	<input type="checkbox"/>	<input type="checkbox"/>	<input type="checkbox"/>	<input type="checkbox"/>	<input type="checkbox"/>	<input type="checkbox"/>	<input type="checkbox"/>	<input type="checkbox"/>	<input type="checkbox"/>	<input type="checkbox"/>
	<input type="checkbox"/>	<input type="checkbox"/>	<input type="checkbox"/>	<input type="checkbox"/>	<input type="checkbox"/>	<input type="checkbox"/>	<input type="checkbox"/>	<input type="checkbox"/>	<input type="checkbox"/>	<input type="checkbox"/>
	<input type="checkbox"/>	<input type="checkbox"/>	<input type="checkbox"/>	<input type="checkbox"/>	<input type="checkbox"/>	<input type="checkbox"/>	<input type="checkbox"/>	<input type="checkbox"/>	<input type="checkbox"/>	<input type="checkbox"/>
	<input type="checkbox"/>	<input type="checkbox"/>	<input type="checkbox"/>	<input type="checkbox"/>	<input type="checkbox"/>	<input type="checkbox"/>	<input type="checkbox"/>	<input type="checkbox"/>	<input type="checkbox"/>	<input type="checkbox"/>
	<input type="checkbox"/>	<input type="checkbox"/>	<input type="checkbox"/>	<input type="checkbox"/>	<input type="checkbox"/>	<input type="checkbox"/>	<input type="checkbox"/>	<input type="checkbox"/>	<input type="checkbox"/>	<input type="checkbox"/>
	<input type="checkbox"/>	<input type="checkbox"/>	<input type="checkbox"/>	<input type="checkbox"/>	<input type="checkbox"/>	<input type="checkbox"/>	<input type="checkbox"/>	<input type="checkbox"/>	<input type="checkbox"/>	<input type="checkbox"/>
	<input type="checkbox"/>	<input type="checkbox"/>	<input type="checkbox"/>	<input type="checkbox"/>	<input type="checkbox"/>	<input type="checkbox"/>	<input type="checkbox"/>	<input type="checkbox"/>	<input type="checkbox"/>	<input type="checkbox"/>
	<input type="checkbox"/>	<input type="checkbox"/>	<input type="checkbox"/>	<input type="checkbox"/>	<input type="checkbox"/>	<input type="checkbox"/>	<input type="checkbox"/>	<input type="checkbox"/>	<input type="checkbox"/>	<input type="checkbox"/>
	<input type="checkbox"/>	<input type="checkbox"/>	<input type="checkbox"/>	<input type="checkbox"/>	<input type="checkbox"/>	<input type="checkbox"/>	<input type="checkbox"/>	<input type="checkbox"/>	<input type="checkbox"/>	<input type="checkbox"/>
	<input type="checkbox"/>	<input type="checkbox"/>	<input type="checkbox"/>	<input type="checkbox"/>	<input type="checkbox"/>	<input type="checkbox"/>	<input type="checkbox"/>	<input type="checkbox"/>	<input type="checkbox"/>	<input type="checkbox"/>
	<input type="checkbox"/>	<input type="checkbox"/>	<input type="checkbox"/>	<input type="checkbox"/>	<input type="checkbox"/>	<input type="checkbox"/>	<input type="checkbox"/>	<input type="checkbox"/>	<input type="checkbox"/>	<input type="checkbox"/>
	<input type="checkbox"/>	<input type="checkbox"/>	<input type="checkbox"/>	<input type="checkbox"/>	<input type="checkbox"/>	<input type="checkbox"/>	<input type="checkbox"/>	<input type="checkbox"/>	<input type="checkbox"/>	<input type="checkbox"/>
	<input type="checkbox"/>	<input type="checkbox"/>	<input type="checkbox"/>	<input type="checkbox"/>	<input type="checkbox"/>	<input type="checkbox"/>	<input type="checkbox"/>	<input type="checkbox"/>	<input type="checkbox"/>	<input type="checkbox"/>
	<input type="checkbox"/>	<input type="checkbox"/>	<input type="checkbox"/>	<input type="checkbox"/>	<input type="checkbox"/>	<input type="checkbox"/>	<input type="checkbox"/>	<input type="checkbox"/>	<input type="checkbox"/>	<input type="checkbox"/>
	<input type="checkbox"/>	<input type="checkbox"/>	<input type="checkbox"/>	<input type="checkbox"/>	<input type="checkbox"/>	<input type="checkbox"/>	<input type="checkbox"/>	<input type="checkbox"/>	<input type="checkbox"/>	<input type="checkbox"/>
	<input type="checkbox"/>	<input type="checkbox"/>	<input type="checkbox"/>	<input type="checkbox"/>	<input type="checkbox"/>	<input type="checkbox"/>	<input type="checkbox"/>	<input type="checkbox"/>	<input type="checkbox"/>	<input type="checkbox"/>
	<input type="checkbox"/>	<input type="checkbox"/>	<input type="checkbox"/>	<input type="checkbox"/>	<input type="checkbox"/>	<input type="checkbox"/>	<input type="checkbox"/>	<input type="checkbox"/>	<input type="checkbox"/>	<input type="checkbox"/>
	<input type="checkbox"/>	<input type="checkbox"/>	<input type="checkbox"/>	<input type="checkbox"/>	<input type="checkbox"/>	<input type="checkbox"/>	<input type="checkbox"/>	<input type="checkbox"/>	<input type="checkbox"/>	<input type="checkbox"/>
	<input type="checkbox"/>	<input type="checkbox"/>	<input type="checkbox"/>	<input type="checkbox"/>	<input type="checkbox"/>	<input type="checkbox"/>	<input type="checkbox"/>	<input type="checkbox"/>	<input type="checkbox"/>	<input type="checkbox"/>
	<input type="checkbox"/>	<input type="checkbox"/>	<input type="checkbox"/>	<input type="checkbox"/>	<input type="checkbox"/>	<input type="checkbox"/>	<input type="checkbox"/>	<input type="checkbox"/>	<input type="checkbox"/>	<input type="checkbox"/>
	<input type="checkbox"/>	<input type="checkbox"/>	<input type="checkbox"/>	<input type="checkbox"/>	<input type="checkbox"/>	<input type="checkbox"/>	<input type="checkbox"/>	<input type="checkbox"/>	<input type="checkbox"/>	<input type="checkbox"/>
	<input type="checkbox"/>	<input type="checkbox"/>	<input type="checkbox"/>	<input type="checkbox"/>	<input type="checkbox"/>	<input type="checkbox"/>	<input type="checkbox"/>	<input type="checkbox"/>	<input type="checkbox"/>	<input type="checkbox"/>
	<input type="checkbox"/>	<input type="checkbox"/>	<input type="checkbox"/>	<input type="checkbox"/>	<input type="checkbox"/>	<input type="checkbox"/>	<input type="checkbox"/>	<input type="checkbox"/>	<input type="checkbox"/>	<input type="checkbox"/>
	<input type="checkbox"/>	<input type="checkbox"/>	<input type="checkbox"/>	<input type="checkbox"/>	<input type="checkbox"/>	<input type="checkbox"/>	<input type="checkbox"/>	<input type="checkbox"/>	<input type="checkbox"/>	<input type="checkbox"/>
	<input type="checkbox"/>	<input type="checkbox"/>	<input type="checkbox"/>	<input type="checkbox"/>	<input type="checkbox"/>	<input type="checkbox"/>	<input type="checkbox"/>	<input type="checkbox"/>	<input type="checkbox"/>	<input type="checkbox"/>
	<input type="checkbox"/>	<input type="checkbox"/>	<input type="checkbox"/>	<input type="checkbox"/>	<input type="checkbox"/>	<input type="checkbox"/>	<input type="checkbox"/>	<input type="checkbox"/>	<input type="checkbox"/>	<input type="checkbox"/>
	<input type="checkbox"/>	<input type="checkbox"/>	<input type="checkbox"/>	<input type="checkbox"/>	<input type="checkbox"/>	<input type="checkbox"/>	<input type="checkbox"/>	<input type="checkbox"/>	<input type="checkbox"/>	<input type="checkbox"/>
	<input type="checkbox"/>	<input type="checkbox"/>	<input type="checkbox"/>	<input type="checkbox"/>	<input type="checkbox"/>	<input type="checkbox"/>	<input type="checkbox"/>	<input type="checkbox"/>	<input type="checkbox"/>	<input type="checkbox"/>
	<input type="checkbox"/>	<input type="checkbox"/>	<input type="checkbox"/>	<input type="checkbox"/>	<input type="checkbox"/>	<input type="checkbox"/>	<input type="checkbox"/>	<input type="checkbox"/>	<input type="checkbox"/>	<input type="checkbox"/>
	<input type="checkbox"/>	<input type="checkbox"/>	<input type="checkbox"/>	<input type="checkbox"/>	<input type="checkbox"/>	<input type="checkbox"/>	<input type="checkbox"/>	<input type="checkbox"/>	<input type="checkbox"/>	<input type="checkbox"/>
	<input type="checkbox"/>	<input type="checkbox"/>	<input type="checkbox"/>	<input type="checkbox"/>	<input type="checkbox"/>	<input type="checkbox"/>	<input type="checkbox"/>	<input type="checkbox"/>	<input type="checkbox"/>	<input type="checkbox"/>
	<input type="checkbox"/>	<input type="checkbox"/>	<input type="checkbox"/>	<input type="checkbox"/>	<input type="checkbox"/>	<input type="checkbox"/>	<input type="checkbox"/>	<input type="checkbox"/>	<input type="checkbox"/>	<input type="checkbox"/>
	<input type="checkbox"/>	<input type="checkbox"/>	<input type="checkbox"/>	<input type="checkbox"/>	<input type="checkbox"/>	<input type="checkbox"/>	<input type="checkbox"/>	<input type="checkbox"/>	<input type="checkbox"/>	<input type="checkbox"/>
	<input type="checkbox"/>	<input type="checkbox"/>	<input type="checkbox"/>	<input type="checkbox"/>	<input type="checkbox"/>	<input type="checkbox"/>	<input type="checkbox"/>	<input type="checkbox"/>	<input type="checkbox"/>	<input type="checkbox"/>
	<input type="checkbox"/>	<input type="checkbox"/>	<input type="checkbox"/>	<input type="checkbox"/>	<input type="checkbox"/>	<input type="checkbox"/>	<input type="checkbox"/>	<input type="checkbox"/>	<input type="checkbox"/>	<input type="checkbox"/>
	<input type="checkbox"/>	<input type="checkbox"/>	<input type="checkbox"/>	<input type="checkbox"/>	<input type="checkbox"/>	<input type="checkbox"/>	<input type="checkbox"/>	<input type="checkbox"/>	<input type="checkbox"/>	<input type="checkbox"/>
	<input type="checkbox"/>	<input type="checkbox"/>	<input type="checkbox"/>	<input type="checkbox"/>	<input type="checkbox"/>	<input type="checkbox"/>	<input type="checkbox"/>	<input type="checkbox"/>	<input type="checkbox"/>	<input type="checkbox"/>
	<input type="checkbox"/>	<input type="checkbox"/>	<input type="checkbox"/>	<input type="checkbox"/>	<input type="checkbox"/>	<input type="checkbox"/>	<input type="checkbox"/>	<input type="checkbox"/>	<input type="checkbox"/>	<input type="checkbox"/>
	<input type="checkbox"/>	<input type="checkbox"/>	<input type="checkbox"/>	<input type="checkbox"/>	<input type="checkbox"/>	<input type="checkbox"/>	<input type="checkbox"/>	<input type="checkbox"/>	<input type="checkbox"/>	<input type="checkbox"/>
	<input type="checkbox"/>	<input type="checkbox"/>	<input type="checkbox"/>	<input type="checkbox"/>	<input type="checkbox"/>	<input type="checkbox"/>	<input type="checkbox"/>	<input type="checkbox"/>	<input type="checkbox"/>	<input type="checkbox"/>
	<input type="checkbox"/>	<input type="checkbox"/>	<input type="checkbox"/>	<input type="checkbox"/>	<input type="checkbox"/>	<input type="checkbox"/>	<input type="checkbox"/>	<input type="checkbox"/>	<input type="checkbox"/>	<input type="checkbox"/>
	<input type="checkbox"/>	<input type="checkbox"/>	<input type="checkbox"/>	<input type="checkbox"/>	<input type="checkbox"/>	<input type="checkbox"/>	<input type="checkbox"/>	<input type="checkbox"/>	<input type="checkbox"/>	<input type="checkbox"/>
	<input type="checkbox"/>	<input type="checkbox"/>	<input type="checkbox"/>	<input type="checkbox"/>	<input type="checkbox"/>	<input type="checkbox"/>	<input type="checkbox"/>	<input type="checkbox"/>	<input type="checkbox"/>	<input type="checkbox"/>
	<input type="checkbox"/>	<input type="checkbox"/>	<input type="checkbox"/>	<input type="checkbox"/>	<input type="checkbox"/>	<input type="checkbox"/>	<input type="checkbox"/>	<input type="checkbox"/>	<input type="checkbox"/>	<input type="checkbox"/>
	<input type="checkbox"/>	<input type="checkbox"/>	<input type="checkbox"/>	<input type="checkbox"/>	<input type="checkbox"/>	<input type="checkbox"/>	<input type="checkbox"/>	<input type="checkbox"/>	<input type="checkbox"/>	<input type="checkbox"/>
	<input type="checkbox"/>	<input type="checkbox"/>	<input type="checkbox"/>	<input type="checkbox"/>	<input type="checkbox"/>	<input type="checkbox"/>	<input type="checkbox"/>	<input type="checkbox"/>	<input type="checkbox"/>	<input type="checkbox"/>
	<input type="checkbox"/>	<input type="checkbox"/>	<input type="checkbox"/>	<input type="checkbox"/>	<input type="checkbox"/>	<input type="checkbox"/>	<input type="checkbox"/>	<input type="checkbox"/>	<input type="checkbox"/>	<input type="checkbox"/>
	<input type="checkbox"/>	<input type="checkbox"/>	<input type="checkbox"/>	<input type="checkbox"/>	<input type="checkbox"/>	<input type="checkbox"/>	<input type="checkbox"/>	<input type="checkbox"/>	<input type="checkbox"/>	<input type="checkbox"/>
	<input type="checkbox"/>	<input type="checkbox"/>	<input type="checkbox"/>	<input type="checkbox"/>	<input type="checkbox"/>	<input type="checkbox"/>	<input type="checkbox"/>	<input type="checkbox"/>	<input type="checkbox"/>	<input type="checkbox"/>
	<input type="checkbox"/>	<input type="checkbox"/>	<input type="checkbox"/>	<input type="checkbox"/>	<input type="checkbox"/>	<input type="checkbox"/>	<input type="checkbox"/>	<input type="checkbox"/>	<input type="checkbox"/>	<input type="checkbox"/>
	<input type="checkbox"/>	<input type="checkbox"/>	<input type="checkbox"/>	<input type="checkbox"/>	<input type="checkbox"/>	<input type="checkbox"/>	<input type="checkbox"/>	<input type="checkbox"/>	<input type="checkbox"/>	<input type="checkbox"/>
	<input type="checkbox"/>	<input type="checkbox"/>	<input type="checkbox"/>	<input type="checkbox"/>	<input type="checkbox"/>	<input type="checkbox"/>	<input type="checkbox"/>	<input type="checkbox"/>	<input type="checkbox"/>	<input type="checkbox"/>
	<input type="checkbox"/>	<input type="checkbox"/>	<input type="checkbox"/>	<input type="checkbox"/>	<input type="checkbox"/>	<input type="checkbox"/>	<input type="checkbox"/>	<input type="checkbox"/>	<input type="checkbox"/>	<input type="checkbox"/>
	<input type="checkbox"/>	<input type="checkbox"/>	<input type="checkbox"/>	<input type="checkbox"/>	<input type="checkbox"/>	<input type="checkbox"/>	<input type="checkbox"/>	<input type="checkbox"/>	<input type="checkbox"/>	<input type="checkbox"/>
	<input type="checkbox"/>	<input type="checkbox"/>	<input type="checkbox"/>	<input type="checkbox"/>	<input type="checkbox"/>	<input type="checkbox"/>	<input type="checkbox"/>	<input type="checkbox"/>	<input type="checkbox"/>	<input type="checkbox"/>
	<input type="checkbox"/>	<input type="checkbox"/>	<input type="checkbox"/>	<input type="checkbox"/>	<input type="checkbox"/>	<input type="checkbox"/>	<input type="checkbox"/>	<input type="checkbox"/>	<input type="checkbox"/>	<input type="checkbox"/>
	<input type="checkbox"/>	<input type="checkbox"/>	<input type="checkbox"/>	<input type="checkbox"/>	<input type="checkbox"/>	<input type="checkbox"/>	<input type="checkbox"/>	<input type="checkbox"/>	<input type="checkbox"/>	<input type="checkbox"/>
	<input type="checkbox"/>	<input type="checkbox"/>	<input type="checkbox"/>	<input type="checkbox"/>	<input type="checkbox"/>	<input type="checkbox"/>	<input type="checkbox"/>	<input type="checkbox"/>	<input type="checkbox"/>	<input type="checkbox"/>
	<input type="checkbox"/>	<input type="checkbox"/>	<input type="checkbox"/>	<input type="checkbox"/>	<input type="checkbox"/>	<input type="checkbox"/>	<input type="checkbox"/>	<input type="checkbox"/>	<input type="checkbox"/>	<input type="checkbox"/>
	<input type="checkbox"/>	<input type="checkbox"/>	<input type="checkbox"/>	<input type="checkbox"/>	<input type="checkbox"/>	<input type="checkbox"/>	<input type="checkbox"/>	<input type="checkbox"/>	<input type="checkbox"/>	<input type="checkbox"/>
	<input type="checkbox"/>	<input type="checkbox"/>	<input type="checkbox"/>	<input type="checkbox"/>	<input type="checkbox"/>	<input type="checkbox"/>	<input type="checkbox"/>	<input type="checkbox"/>	<input type="checkbox"/>	<input type="checkbox"/>
	<input type="checkbox"/>	<input type="checkbox"/>	<input type="checkbox"/>	<input type="checkbox"/>	<input type="checkbox"/>	<input type="checkbox"/>	<input type="checkbox"/>	<input type="checkbox"/>	<input type="checkbox"/>	<input type="checkbox"/>
	<input type="checkbox"/>	<input type="checkbox"/>	<input type="checkbox"/>	<input type="checkbox"/>	<input type="checkbox"/>	<input type="checkbox"/>	<input type="checkbox"/>	<input type="checkbox"/>	<input type="checkbox"/>	<input type="checkbox"/>
	<input type="checkbox"/>	<input type="checkbox"/>	<input type="checkbox"/>	<input type="checkbox"/>	<input type="checkbox"/>	<input type="checkbox"/>	<input type="checkbox"/>	<input type="checkbox"/>	<input type="checkbox"/>	<input type="checkbox"/>
	<input type="checkbox"/>	<input type="checkbox"/>	<input type="checkbox"/>	<input type="checkbox"/>	<input type="checkbox"/>	<input type="checkbox"/>	<input type="checkbox"/>	<input type="checkbox"/>	<input type="checkbox"/>	<input type="checkbox"/>
	<input type="checkbox"/>	<input type="checkbox"/>	<input type="checkbox"/>	<input type="checkbox"/>	<input type="checkbox"/>	<input type="checkbox"/>	<input type="checkbox"/>	<input type="checkbox"/>	<input type="checkbox"/>	<input type="checkbox"/>
	<input type="checkbox"/>	<input type="checkbox"/>	<input type="checkbox"/>	<input type="checkbox"/>	<input type="checkbox"/>	<input type="checkbox"/>	<input type="checkbox"/>	<input type="checkbox"/>	<input type="checkbox"/>	<input type="checkbox"/>
	<input type="checkbox"/>	<input type="checkbox"/>	<input type="checkbox"/>	<input type="checkbox"/>	<input type="checkbox"/>	<input type="checkbox"/>	<input type="checkbox"/>	<input type="checkbox"/>	<input type="checkbox"/>	<input type="checkbox"/>
	<input type="checkbox"/>	<input type="checkbox"/>	<input type="checkbox"/>	<input type="checkbox"/>	<input type="checkbox"/>	<input type="checkbox"/>	<input type="checkbox"/>	<input type="checkbox"/>	<input type="checkbox"/>	<input type="checkbox"/>
	<input type="checkbox"/>	<input type="checkbox"/>	<input type="checkbox"/>	<input type="checkbox"/>	<input type="checkbox"/>	<input type="checkbox"/>	<input type="checkbox"/>	<input type="checkbox"/>	<input type="checkbox"/>	<input type="checkbox"/>
	<input type="checkbox"/>	<input type="checkbox"/>	<input type="checkbox"/>	<input type="checkbox"/>	<input type="checkbox"/>	<input type="checkbox"/>	<input type="checkbox"/>	<input type="checkbox"/>	<input type="checkbox"/>	<input type="checkbox"/>
	<input type="checkbox"/>	<input type="checkbox"/>	<input type="checkbox"/>	<input type="checkbox"/>	<input type="checkbox"/>	<input type="checkbox"/>	<input type="checkbox"/>	<input type="checkbox"/>	<input type="checkbox"/>	<input type="checkbox"/>
	<input type="checkbox"/>	<input type="checkbox"/>	<input type="checkbox"/>	<input type="checkbox"/>	<input type="checkbox"/>	<input type="checkbox"/>	<input type="checkbox"/>	<input type="checkbox"/>	<input type="checkbox"/>	<input type="checkbox"/>
	<input type="checkbox"/>	<input type="checkbox"/>	<input type="checkbox"/>	<input type="checkbox"/>	<input type="checkbox"/>	<input type="checkbox"/>	<input type="checkbox"/>	<input type="checkbox"/>	<input type="checkbox"/>	<input type="checkbox"/>
	<input type="checkbox"/>	<input type="checkbox"/>	<input type="checkbox"/>	<input type="checkbox"/>	<input type="checkbox"/>	<input type="checkbox"/>	<input type="checkbox"/>	<input type="checkbox"/>	<input type="checkbox"/>	<input type="checkbox"/>
	<input type="checkbox"/>	<input type="checkbox"/>	<input type="checkbox"/>	<input type="checkbox"/>	<input type="checkbox"/>	<input type="checkbox"/>	<input type="checkbox"/>	<input type="checkbox"/>	<input type="checkbox"/>	<input type="checkbox"/>
	<input type="checkbox"/>	<input type="checkbox"/>	<input type="checkbox"/>	<input type="checkbox"/>	<input type="checkbox"/>	<input type="checkbox"/>	<input type="checkbox"/>	<input type="checkbox"/>	<input type="checkbox"/>	<input type="checkbox"/>
	<input type="checkbox"/>	<input type="checkbox"/>	<input type="checkbox"/>	<input type="checkbox"/>	<input type="checkbox"/>	<input type="checkbox"/>	<input type="checkbox"/>	<input type="checkbox"/>	<input type="checkbox"/>	<input type="checkbox"/>
	<input type="checkbox"/>	<input type="checkbox"/>	<input type="checkbox"/>	<input type="checkbox"/>	<input type="checkbox"/>	<input type="checkbox"/>	<input type="checkbox"/>	<input type="checkbox"/>	<input type="checkbox"/>	<input type="checkbox"/>
	<input type="checkbox"/>	<input type="checkbox"/>	<input type="checkbox"/>	<input type="checkbox"/>	<input type="checkbox"/>	<input type="checkbox"/>	<input type="checkbox"/>	<input type="checkbox"/>	<input type="checkbox"/>	<input type="checkbox"/>
	<input type="checkbox"/>	<input type="checkbox"/>	<input type="checkbox"/>	<input type="checkbox"/>	<input type="checkbox"/>	<input type="checkbox"/>	<input type="checkbox"/>	<input type="checkbox"/>	<input type="checkbox"/>	<input type="checkbox"/>
	<input type="checkbox"/>	<input type="checkbox"/>	<input type="checkbox"/>	<input type="checkbox"/>	<input type="checkbox"/>	<input type="checkbox"/>	<input type="checkbox"/>	<input type="checkbox"/>	<input type="checkbox"/>	<input type="checkbox"/>
	<input type="checkbox"/>	<input type="checkbox"/>	<input type="checkbox"/>	<input type="checkbox"/>	<input type="checkbox"/>	<input type="checkbox"/>	<input type="checkbox"/>	<input type="checkbox"/>	<input type="checkbox"/>	<input type="checkbox"/>
	<input type="checkbox"/>	<input type="checkbox"/>	<input type="checkbox"/>	<input type="checkbox"/>	<input type="checkbox"/>	<input type="checkbox"/>	<input type="checkbox"/>	<input type="checkbox"/>	<input type="checkbox"/>	<input type="checkbox"/>
	<input type="checkbox"/>	<input type="checkbox"/>	<input type="checkbox"/>	<input type="checkbox"/>	<input type="checkbox"/>	<input type="checkbox"/>	<input type="checkbox"/>	<input type="checkbox"/>	<input type="checkbox"/>	<input type="checkbox"/>
	<input type="checkbox"/>									

ANEXO 2. ENCUESTA DE OPINIÓN A LOS ESTUDIANTES DE MÁSTER.

LISTADO PREGUNTAS ENCUESTA		
Planificación	1	La información que proporciona el profesorado sobre la asignatura es clara y útil.
	2	No se han producido solapamientos con los contenidos de otras asignaturas ni repeticiones innecesarias.
	3	Las actividades presenciales llevadas a cabo en la asignatura se complementan y están bien coordinadas.
	4	El número de horas que dedicas a las actividades no presenciales (trabajo autónomo o en grupo) se ajusta a las previstas.
	5	El planteamiento que el profesorado hace de la asignatura encaja en el curso en el que se imparte.
Desarrollo	6	El profesorado se preocupa por las carencias formativas que puedan presentar los estudiantes.
	7	Se imparte el programa presentado en la guía docente.
	8	El profesorado explica con claridad resaltando los contenidos importantes y complementa las explicaciones con ejemplos o ejercicios que facilitan la comprensión de la asignatura.
	9	Se resuelven las dudas planteadas en clase.
	10	Se utilizan recursos didácticos apropiados a la asignatura.
	11	Me ha resultado fácil acceder al profesorado (tutorías, email, etc.) cuando lo he necesitado.
	12	El sistema de evaluación es el previsto en la guía docente.
Resultados	13	La asistencia a clases, prácticas, tutorías, etc. resulta útil para seguir la asignatura.
	14	El profesorado ha facilitado mi aprendizaje y considero que he mejorado respecto a mi nivel de partida.
	15	En conjunto, el esfuerzo que se exige para aprobar se ajusta al número de créditos de la asignatura.
	16	Tengo claro lo que me van a exigir para superar esta asignatura.
	17	En general, considero a este grupo de profesores un buen equipo docente.

Escala de valoración	0	Totalmente en desacuerdo	2	Mas bien en desacuerdo	4	De acuerdo
	1	En desacuerdo	3	Mas bien de acuerdo	5	Totalmente de acuerdo

ANEXO 3. INFORME DEL PROFESORADO.



VICERRECTORADO DE CALIDAD E
INNOVACIÓN EDUCATIVA



NOMBRE PROFESOR

CURSO 2011-2012

Departamento:

Asignatura:

Titulación:

Curso:

Tipo:

Horas Impartidas:

Matriculados:

INFORME PDI DOCENCIA

Valore, según la escala que se define abajo, los distintos tipos de actividad docente que aparecen en las siguientes tablas.

Escoja la opción "Sin respuesta" si no ha lugar a responder esta cuestión en esta asignatura.

TD = Totalmente En Desacuerdo	D = En Desacuerdo	MD = Más Bien En Desacuerdo	MA = Más Bien De Acuerdo	A = De Acuerdo	TA = Totalmente De Acuerdo
-------------------------------	-------------------	-----------------------------	--------------------------	----------------	----------------------------

I. Planificación de la Docencia

Organización y coordinación docente:

Asignación docente y planificación de la titulación

P1	La asignación de la docencia de esta asignatura es adecuada a mi perfil profesional como profesor universitario.	
----	--	--

Coordinación con otras actuaciones docentes

P2	El planteamiento de la asignatura encaja adecuadamente en el curso en el que se imparte y en el conjunto de la titulación.	
P3	El procedimiento seguido en el centro para la coordinación de las asignaturas del título es adecuado y efectivo, y permite la participación de todos los profesores.	
P4	No se producen duplicidades o repeticiones innecesarias con los contenidos de otras asignaturas.	
P5	Las distintas actividades docentes, dentro de la asignatura, están bien coordinadas y planificadas (especialmente en caso de que intervengan distintos profesores en ellas).	

Planificación de la enseñanza y del aprendizaje:

Guías docentes

P6	La guía docente está completa y clara para el alumnado al que está dirigida.	
----	--	--

Valoraciones personales sobre la planificación de la docencia

Aspectos destacables:

Propuestas de mejora:

II. Desarrollo de la Docencia

Desarrollo de la docencia:

Recursos

P7	Dispongo de un escenario adecuado para impartir la docencia (aula, laboratorio, taller, instrumentación, recursos didácticos, etc.)	
P8	Considero que el número de alumnos asignado al grupo es adecuado para el correcto desarrollo de la docencia.	

Atención a los estudiantes

P9	Realizo algún tipo de actividad para conocer el nivel de conocimientos previo de los alumnos y su adecuación al desarrollo de la asignatura.	
P10	Cumplo con el horario de clases asignado (entro y salgo con puntualidad).	
P11	Mantengo una atención a los alumnos suficiente y adecuada durante todo el periodo de actividad docente (presencial, correo electrónico, teléfono del despacho, redes sociales, etc.).	

Estudiantes

P12	La mayoría de los alumnos asiste regularmente a las distintas actividades docentes presenciales: clases, prácticas, seminarios, etc.	
P13	Los alumnos utilizan los sistemas de atención previstos en la asignatura (tutorías, foros, etc.)	
P14	En general, el nivel de preparación previo de los estudiantes es adecuado para cursar la asignatura.	

Actividades de enseñanza y aprendizaje realizados

P15	Se ha cumplido el programa docente previsto en la guía docente.	
P16	La coordinación (entre profesores de la misma asignatura, o entre profesores del área o del departamento, o entre profesores del mismo curso, ...) se ha llevado a cabo como estaba previsto en la planificación de la asignatura.	
P17	Realizo algún tipo de actividad para orientar a los estudiantes que lo necesiten a adecuarse al nivel inicial de la asignatura.	

Evaluación del aprendizaje

Procedimientos de evaluación aplicados

P18	El procedimiento de evaluación se ha desarrollado tal como estaba previsto en la guía docente.	
-----	--	--

Valoraciones personales sobre el desarrollo de la docencia

Aspectos destacables:

Propuestas de mejora:

III. Resultados

Resultados en términos de objetivos formativos

Logros conseguidos por los estudiantes

P19	Los procedimientos de evaluación empleados permiten a los estudiantes conocer, a lo largo del curso, su nivel de preparación en relación a los objetivos de la asignatura.	
P20	Estoy satisfecho con los resultados académicos obtenidos por los estudiantes.	

Satisfacción con la labor docente

P21	La coordinación (entre profesores de la misma asignatura, o entre profesores del área o del departamento, o entre profesores del mismo curso, ...) ha sido efectiva y adecuada al desarrollo de la asignatura.	
P22	La metodología docente ha resultado eficaz para el logro de los objetivos formativos previstos en la guía docente.	
P23	Los procedimientos de evaluación empleados permiten al profesor conocer el grado de consecución de los objetivos de la asignatura, a lo largo del curso.	
P24	En conjunto, estoy satisfecho con mi labor como docente en esta asignatura.	

Valoraciones personales sobre los resultados

Aspectos destacables:

Propuestas de mejora:

IV. Innovación y Mejora

Revisión y mejora de la actividad docente

Modificaciones a introducir en el programa formativo. Guía docente

P25	Para la elaboración de la guía docente he tenido en cuenta el desarrollo y resultados de cursos anteriores y/o la información o sugerencias de mejora recibidas de la coordinación del título o de la comisión de calidad.	
-----	--	--

Recursos didácticos y tecnológicos

P26	La metodología y los recursos didácticos utilizados están revisados y son adecuados a la asignatura y al contexto educativo en la enseñanza superior.	
P27	Utilizo recursos tecnológicos adecuados para la información y comunicación en la actividad docente.	

Actividades de mejora

P28	Las actividades desarrolladas por el Centro/Universidad para la mejora de la calidad de la enseñanza son adecuadas y permiten la participación de todo el profesorado.	
P29	Dispongo de los recursos necesarios para mi propia formación y actualización pedagógica.	
P30	Participo en proyectos de innovación educativa que repercutan en la mejora de la calidad de la enseñanza que imparto en la asignatura.	

Valoraciones personales sobre la innovación y mejora

Aspectos destacables:

Propuestas de mejora: