



**Máster en Recursos Territoriales y Estrategias de Ordenación**

**Curso: 2020-2021**

**1. Resultados del título**

Rendimiento Académico	16/17	17/18	18/19	19/20	20/21	Objetivo Memoria Verifica
Tasa de Rendimiento <sup>i</sup>	100,0	100,0	100,0	92,3	100,0	
Tasa de Éxito <sup>ii</sup>	100,0	100,0	100,0	100,0	100,0	
Tasa de Evaluación <sup>iii</sup>	100,0	100,0	100,0	92,3	100,0	
Tasa de Eficiencia <sup>iv</sup>	93,8	100,0	100,0	100,0	100,0	90

Rendimiento Académico	Nuevo Ingreso en 15/16	Nuevo Ingreso en 16/17	Nuevo Ingreso en 17/18	Nuevo Ingreso en 18/19	Nuevo Ingreso en 19/20	Objetivo Memoria Verifica
Tasa de Abandono <sup>v</sup>	0,0	0,0	0,0	0,0	20,0	10
Tasa de Graduación <sup>vi</sup>	100,0	100,0	100,0	100,0	80,0	85

Encuesta General de la Enseñanza (Estudiantes)	15/16	16/17	17/18	18/19	19/20	20/21
Respuesta del Estudiantado <sup>vii</sup>	0	7	55	24	40	60
Porcentaje de respuesta a los cuestionarios de asignatura					38,1%	81,1%
Grado de satisfacción global del Estudiantado con el título <sup>viii</sup> (escala de 0 a 10)	0,0	8,0	7,5	8,7	9,1	8,4
Grado de satisfacción del Estudiantado con el profesorado <sup>ix</sup> (escala de 0 a 10)	0,0	0,0	7,8	9,3	9,9	9,0
Grado de satisfacción del Estudiantado con los recursos docentes <sup>x</sup> (escala de 0 a 10)	0,0	8,6	7,6	9,0	9,3	8,8
Grado de satisfacción del Estudiantado con los recursos materiales <sup>xi</sup> (escala de 0 a 10 desde 2020-21)		Aceptable	Bueno	Buenas	Buenas	8,0
Encuesta General de la Enseñanza (Profesores)	15/16	16/17	17/18	18/19	19/20	20/21
Respuesta del Profesorado con el título	3	6	5	6	6	5
Grado de satisfacción del profesorado con el título <sup>xii</sup>	9,0	8,7	8,1	8,7	8,5	9,4

Prácticas Externas	16/17	17/18	18/19	19/20	20/21
Respuesta de los estudiantes a los cuestionarios sobre las prácticas externas (Nº)				5	2
Valoración general media de los estudiantes sobre las prácticas externas				8,2	9,75

Inserción laboral y satisfacción con la formación recibida	14/15 (2020)	15/16 (2021)	17/18	18/19
Respuesta del Estudiantado egresado	5	1	4	1
Porcentaje de respuesta al cuestionario	55,6	14,3	66,7	33,3



Inserción laboral y satisfacción con la formación recibida	14/15 (2020)	15/16 (2021)	17/18	18/19
Porcentaje de inserción laboral del Estudiantado egresado	80	100	25	100
Grado de satisfacción global del Estudiantado egresado sobre la satisfacción con la formación recibida. (escala de 0 a 10)	6,8	6	8,5	10

## 2. Puntos fuertes

- **Calidad de la enseñanza**

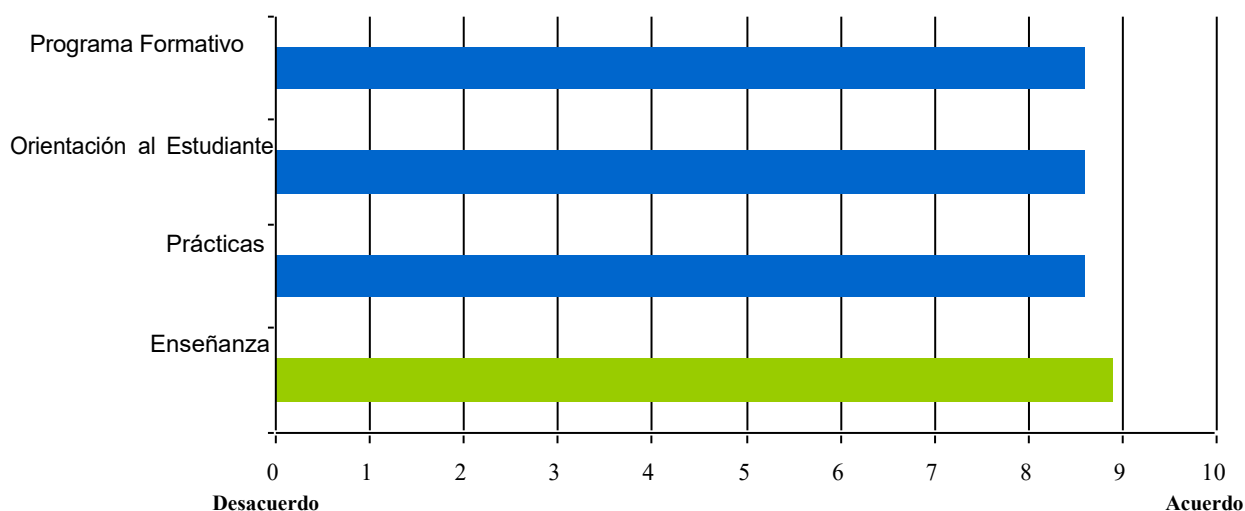
La tasa de eficiencia es de 100, por encima del objetivo marcado en la Memoria del Título, que es del 90%. También las tasas de rendimiento, éxito y evaluación son de 100, habiendo mejorado tanto la primera como la tercera, con respecto al curso anterior. Son superiores a la media de la Universidad, y están por encima de la media de la rama, excepto la tasa de éxito.

El incremento registrado tanto en la tasa de rendimiento como la de evaluación se apartan de la evolución experimentada por la Universidad. También la tasa de eficiencia y la tasa de evaluación de los egresados tienen un comportamiento más favorable que las correspondientes a la rama, pues estas han disminuido.

La duración media de los estudios es más baja que en la rama y en la Universidad, y la tasa de estudiantes egresados superior (80%), aunque está por debajo del objetivo (85%) y disminuyó respecto al curso anterior. En correspondencia con ello también la tasa de abandono se incrementó (20%), estando lejos del objetivo (10%), por delante de la rama y de la Universidad. Siendo un dato a tener en cuenta, debe considerarse dentro de un contexto definido por un reducido número de alumnos.

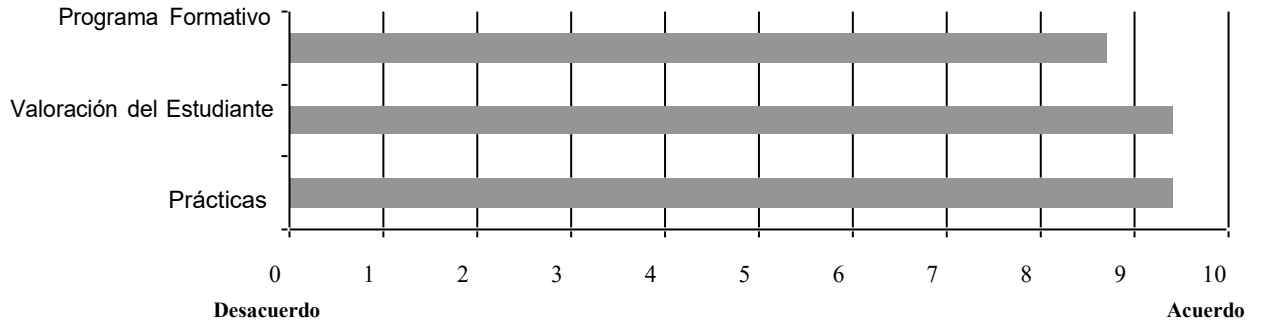
El porcentaje de respuesta a los cuestionarios de la EGE se ha incrementado muy significativamente, llegando al 81,1%. La valoración media de los estudiantes respecto a los programas formativos, la orientación al estudiante y el apartado de las prácticas alcanzan o superan el 8,5. La satisfacción con la enseñanza recibida rebasa esa cifra, y la satisfacción con el profesorado merece un 9. La valoración del profesorado también es muy elevada en todos los casos.

### A - Valoración Media del Estudiantado



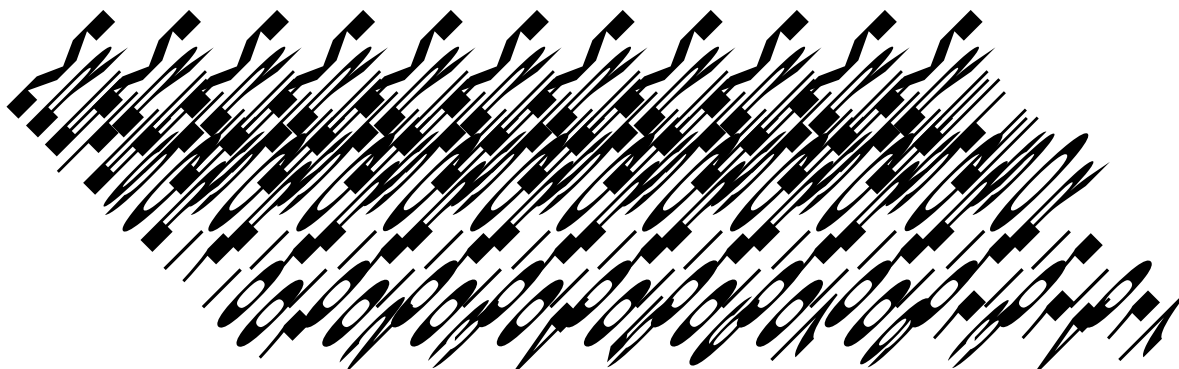
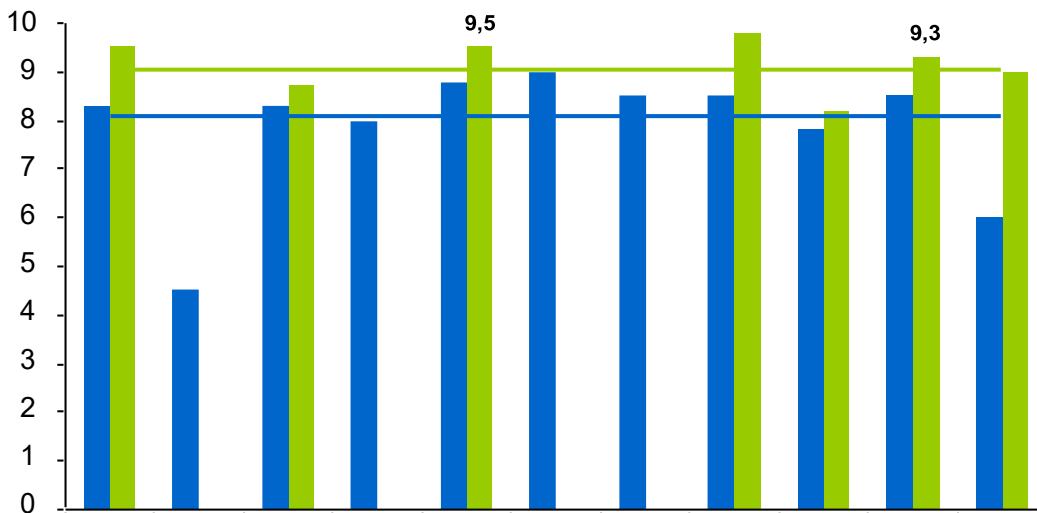


### B - Valoración Media del Profesorado



De las once asignaturas, nueve están valoradas entre 7,8 y 9,8

#### Satisfacción del Estudiantado por asignatura:





Con la asignatura



Con el profesorado de la asignatura



Media Asignaturas



Media Profesorado



- **Calidad de las prácticas externas y los programas de movilidad**

El grado de satisfacción de los estudiantes con las prácticas externas es de 9,7, muy superior al de otras ediciones.

En el Máster no se incluyen programas de movilidad

- **Inserción laboral de los egresados y la satisfacción con la formación recibida**

No hubo respuestas a las encuestas de egresados.

- **Satisfacción de los distintos colectivos implicados y atención a las sugerencias y reclamaciones**

El grado de satisfacción de los estudiantes con el Título es de 8,4, sobre un máximo de 10, y 8,8 la satisfacción con los recursos docentes. Por su parte el grado de satisfacción del profesorado con el título es de 9,4 sobre 10. Se puede considerar, por tanto, que la satisfacción, en conjunto, es más que aceptable, no habiéndose recibido sugerencias o reclamaciones por ninguno de los colectivos

### **3. Puntos débiles**

- **Evaluación y mejora de la calidad de la enseñanza**

Desde la coordinación se ha insistido repetidamente a los alumnos en la necesidad de cumplimentar las encuestas, a fin de disponer de la información necesaria para mejorar la calidad de la enseñanza y corregir posibles desajustes. El nivel de respuesta del alumnado ha mejorado muy significativamente, pero no puede decirse otro tanto de la participación de los profesores en la EGE, que sigue siendo muy baja. Será preciso estimular a este colectivo para que participe en las próximas encuestas, aunque no se trata de un problema que tenga fácil solución.

- **Evaluación y mejora de la calidad de las prácticas externas y los programas de movilidad**

Los alumnos han valorado con un 10 de media el grado de acogida y trato personal recibido y la media del grado de satisfacción también es de 10, indicando de forma unánime que recomendarían a otros alumnos la realización de prácticas en los mismos organismos.

Los organismos y empresas también muestran una media de satisfacción elevada con los alumnos que han realizado las prácticas en su entidad, asignado a este apartado una



media de satisfacción de 9,5; así mismo han otorgado una calificación media final igualmente positiva, de 9,75.

El alto grado de satisfacción en general de los estudiantes con las prácticas externas no deja, por el momento margen para la mejora. Por otro lado, en el Máster no se incluyen programas de movilidad.

- **Evaluación de la inserción laboral de los egresados y la satisfacción con la formación recibida**

Se carece de respuestas a la encuesta de egresados. Será entonces conveniente motivar al colectivo para lograr una mejor acogida en las próximas ediciones.

- **Evaluación de la satisfacción de los distintos colectivos implicados y atención a las sugerencias y reclamaciones**

Los indicadores de satisfacción son positivos en todos los casos y en ambos colectivos, habiéndose resuelto los desequilibrios entre asignaturas que se habían detectado en anteriores ediciones.

No se ha producido ninguna reclamación oficial y se ha procurado atender las sugerencias planteadas por los alumnos en relación con el funcionamiento general del Máster.

#### **4. Recomendaciones y acciones de mejora de informes anteriores**

<b>N,º (Informe de seguimiento)</b>	<b>Recomendaciones / acciones de mejora</b>	<b>Estado</b>
1. 2017-2018 2018-2019 2019-2020	Persistir en la tarea de motivación a los profesores y alumnos para que participen, en mayor medida, en las encuestas y cuestionarios sobre el Título, para obtener una información más útil sobre el mismo.	Persisten algunas dificultades a pesar de la insistencia desde la coordinación de la necesidad de cumplimentar las encuestas
2. 2017-2018 2018-2019 2019-2020	Promover la realización de actividades conjuntas entre los alumnos de la Universidad de Cantabria y la Universidad de Oviedo (excursión conjunta)	En la anterior edición no pudieron realizarse debido a la situación sanitaria que padecemos



N,º (Informe de seguimiento)	Recomendaciones / acciones de mejora	Estado

## 5. Seguimiento de recomendaciones y acciones de mejora de informes de Verificación, Seguimiento y Acreditación de ANECA

Cód	Recomendaciones / acciones de mejora	Informe (fecha)	Estado
1 18/1 9	La concordancia del número máximo y mínimo de créditos a matricular por los estudiantes a tiempo completo y a tiempo parcial en la memoria verificada con lo previsto en las normativas de cada universidad. En el caso de querer modificar dicho número, se debe presentar la correspondiente solicitud de modificación de la memoria a ANECA para su valoración.	17/03/2018	En proceso de modificación
2 18/1 9	Aprovechar futuras modificaciones de la memoria para modificar, y tanto en la memoria como en el convenio entre las dos universidades, los cometidos de la Comisión Interuniversitaria que todavía no se han implementado.	17/03/2018	Se encuentra en proceso de modificación, habiéndose simplificado la composición de la Comisión Académica.
3 18/1 9	Complementar los mecanismos de recogida de información de los diversos colectivos a través de encuestas propias de cada universidad con otro tipo de mecanismos propios del título, como grupos focales, entrevistas, o cualquier otro método de obtención de la información, de manera que se pueda disponer de mayor representatividad de los datos obtenidos y se pueda identificar posibles áreas de mejora del título.	17/03/2018	No se ha puesto en marcha todavía
4 18/1 9	Analizar los resultados de la aplicación de los estudios de inserción laboral con el fin de que puedan servir como un elemento de análisis, revisión, y posible mejora del título.	17/03/2018	La escasa respuesta de los egresados a las encuestas dificulta el desarrollo de esta acción.

## 6. Acciones de mejora

N,º	Acción	Responsable Ejecución	Período temporal	Recursos necesarios	Indicador seguimiento
1	Persistir en la tarea de motivación a los profesores y alumnos para que participen, en mayor medida, en las encuestas y cuestionarios sobre el título, y sobre la situación laboral en el caso de	Coordinador	Anual, a partir del año 2021-22	Los recursos humanos y técnicos del Máster	Comparación de los datos del curso 2021-22 con respecto a los cursos anteriores.



N,º	Acción	Responsable Ejecución	Período temporal	Recursos necesarios	Indicador seguimiento
	los egresados, a fin de obtener información útil con vistas a la mejora				
2	Promover la realización de actividades presenciales compartidas entre los alumnos de las Universidades de Cantabria y Oviedo (excursión conjunta)	Coordinador	Anual, a partir del curso 2021-22	Los recursos humanos y técnicos del Máster	Realización de una memoria de la actividad desarrollada.
3	Tratar de impedir en lo posible el abandono de alumnos matriculados en el Máster, buscando soluciones personalizadas cuando la causa es la dificultad de compatibilizar los estudios de Máster con el horario de trabajo.	Coordinador	Anual, a partir del curso 2021-22	Los recursos humanos y técnicos del Máster	Comparación de los datos del curso 2021-22 con respecto a los anteriores.

## ANEXO DE DEFINICIONES

<sup>i</sup>**Tasa de Rendimiento:** relación porcentual entre el número de créditos superados por los estudiantes matriculados en el curso académico referenciado y el número total de créditos matriculados en dicho curso. Los créditos reconocidos o transferidos no están incluidos ni en los créditos superados ni en los matriculados.

<sup>ii</sup>**Tasa de Éxito:** relación porcentual entre el número de créditos superados por los estudiantes matriculados en el curso académico referenciado y el número total de créditos presentados a evaluación en dicho curso. Los créditos reconocidos o transferidos no están incluidos ni en los créditos superados ni en los presentados.

<sup>iii</sup>**Tasa de Evaluación:** relación porcentual entre el número de créditos presentados a evaluación por los estudiantes matriculados en el curso académico referenciado y el número total de créditos matriculados. Los créditos reconocidos o transferidos no están incluidos ni en los créditos presentados ni en los matriculados.

<sup>iv</sup>**Tasa de Eficiencia:** relación porcentual entre el número total de créditos superados y el número total de créditos matriculados por los estudiantes egresados a lo largo de sus estudios.

<sup>v</sup>**Tasa de Abandono:** relación porcentual entre el número total de estudiantes de unacohorte de nuevo ingreso que debieron obtener el título el añoacadémico anterior y que no se han matriculado ni en ese año académico ni en el posterior.

<sup>vi</sup>**Tasa de Graduación:**porcentaje de estudiantes que finalizan la enseñanza en el tiempo previsto (d) en el plan de estudios o en un año académico más (d+1) en relación a su cohorte de entrada (c).

<sup>vii</sup> Suma de los cuestionarios cumplimentados por el estudiantado relativos a las asignaturas y a la docencia.

<sup>viii</sup>Promedio de repuesta del estudiantado a los ítems 8 y 9 de la parte del cuestionario relativa a la asignaturay al ítem 5 de la parte del cuestionario relativa a la docencia (Programa Acredita: tabla 4).

<sup>ix</sup>Promedio de respuesta del estudiantado al ítem 5 de la parte del cuestionario relativa a la docencia (Programa Acredita: tabla 4).

<sup>x</sup>Promedio de respuesta del estudiantado a los ítems 4 y 6 de la parte del cuestionario relativa a la asignatura(Programa Acredita: tabla 4).

<sup>xi</sup>Promedio de respuesta del estudiantado al ítem 9 de la parte del cuestionario relativa a la asignatura(Programa Acredita: tabla 4).



---

<sup>xii</sup> Promedio de los ítems 13 y 14 del cuestionario de Profesorado (Programa Acredita: tabla 4).