

P3-5-1 Informe global de evaluación de la docencia

CURSO ACADÉMICO **2010-2011**

Titulación: **POSGRADO DE LA FACULTAD DE FILOSOFÍA Y LETRAS**

La Comisión de Calidad del Título emite el siguiente informe global de evaluación global de la actividad docente desarrollada en el actual curso académico en la titulación

EVALUADORES

Nombre	Departamento	Categoría
Gómez Pellón, Eloy	Ciencias Históricas	Catedrático
Aja Sánchez, José Ramón	Ciencias Históricas	Prof. Titular
Arízaga Bolumburu, Beatriz	Ciencias Históricas	Catedrático
Garrido Martín, Aurora	Historia Mod. Y Contemp.	Prof. Titular
Gómez Ochoa, Fidel	Historia Mod. Y Contemp.	Prof. Titular
Ruiz Gutiérrez, Alicia	Ciencias Históricas	Prof. Titular
Fernández Vega, Pedro Ángel		Profesional
Martínez Cuesta, Laura		PAS

ASIGNATURAS COMPARTIDAS

Asignatura	Profesor	Evaluada
La Dimensión Técnica del Conoc. Cient.	Fernando Etayo Gordejuela	X
La Dimensión Técnica del Conoc. Cient	Anabitarte Cano, Ernesto	X
La Dimensión Técnica del Conoc. Cient	Barcons Jáuregui, Francesc Javier	X
La Dimensión Técnica del Conoc. Cient	Rodríguez González, Fernando	X
La Dimensión Técnica del Conoc. Cient	León Serrano, Javier	X
La Metodología Cient. en las C.S. y H.	Reques Velasco, Pedro	X
Patrimonio y O.T.	Meer Lecha-Marzo, Ángela de	X
Teoría y Evolución de las C.S. y H.	Susana Guijarro González	X

MÁSTER EN PATRIMONIO HISTÓRICO Y TERRITORIAL

Asignatura	Profesor	Evaluada
Bases de Datos, SIG y otras Tecnolog.	Olga de Cos Guerra	X
Bases de Datos, SIG y otras Tecnolog.	Pablo Fdez. de Arroyabe Hernández	X
Bases de Financiación y Gest. Econom.	José Luís Fernández Sánchez	X
Bases de Financiación y Gest. Econom	Ladislao Luna Sotorrio	X
El Patrimonio Industrial Y Minero	José María Sierra Álvarez	X
El Patrimonio Industrial Y Minero	Gerardo Cueto Alonso	X
Estrategias de Interv. en el Patr. Hco.	Ángela de Meer Lecha-Marzo	X
Estrategias de Uso del Patrim. Turismo	Elena Martín Latorre	X
Legislación y Gestión Adttativa del Patr.	Juan Manuel Alegre Ávila	X
Patrimonio Hco. y Territorial. Concepto	Leonor de la Puente Fernández	X
Técnicas de Musealización, Com. y Dif.	Javier Gómez Martínez	X

Técnicas de Trat. y Uso de la Imagen	Aurelio Ángel Barrón García	X
Técnicas y Normativa de Con. Prevent.	Virginia María Cuñat Ciscar	X
Tipologías Patrimoniales	Miguel A. Aramburu-Zabala Higuera	X
Tipologías Patrimoniales	Leonor de la Puente Fernández	X

MÁSTER EN PREHISTORIA Y ARQUEOLOGÍA

Asignatura	Profesor	Evaluada
Arqueología Funeraria y Forense	Joseba Ríos Garaizar	X
Arqueología Funeraria y Forense	María del Mar Marcos Sánchez	X
Geología de Medios Sedimentarios	Miguel Ángel Sánchez Carro	X
Técnicas de Arqueología Urbana	Joseba Ríos Garaizar	X
Técnicas de Arqueología Urbana	Alicia Ruíz Gutiérrez	X

Resultados de la evaluación

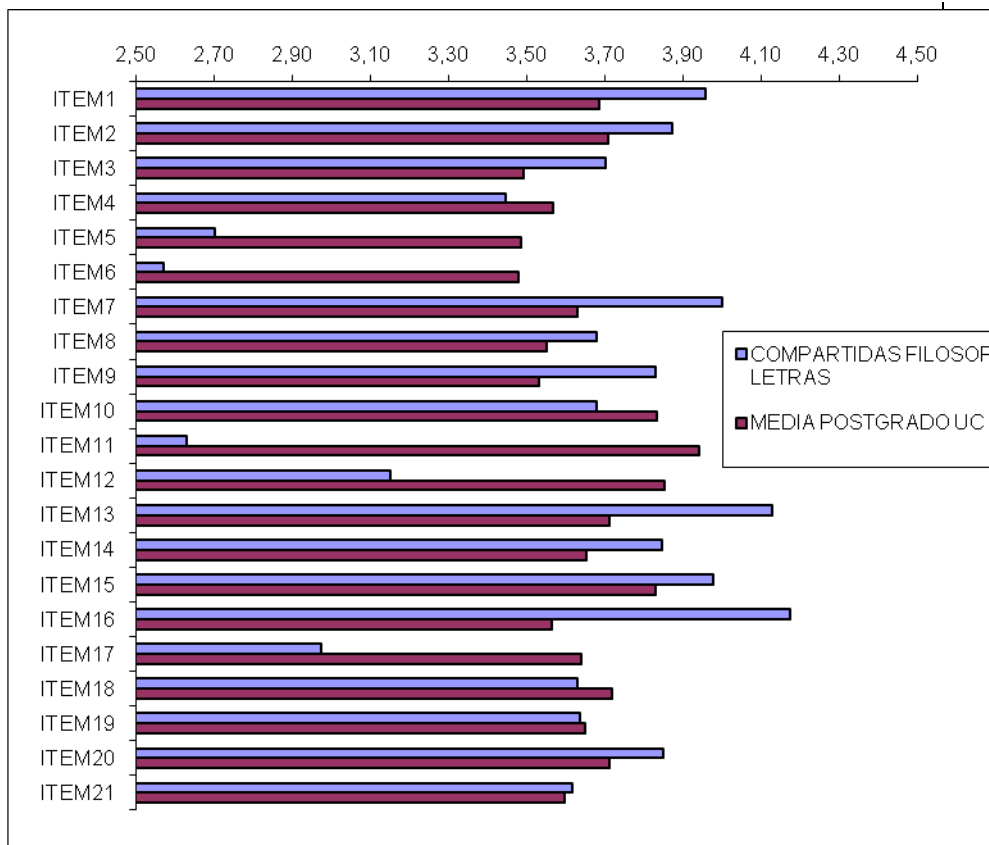
Tablas de frecuencias y resultados estadísticos del título, agrupados por diferentes criterios, según las estructuras organizativas, administrativas y académicas,

- Por departamento.
- Por área de conocimiento o materia del plan de estudios.
- Por tipo de unidad docente (materias básicas – materias no básicas, prácticas, trabajo fin de carrera...).
- Por curso.
- Por cada una de las dimensiones consideradas en la actividad docente (planificación, desarrollo, resultados, orientación a la mejora e innovación).

CURSO 2010-2011

ASIGNATURAS COMPARTIDAS EN LOS MASTER IMPARTIDOS EN LA FACULTAD DE FILOSOFIA Y LETRAS

	COMPARTIDAS FILOSOFIA Y LETRAS	MEDIA POSTGRADO UC
ITEM1	3,96	3,69
ITEM2	3,87	3,71
ITEM3	3,70	3,49
ITEM4	3,45	3,57
ITEM5	2,70	3,49
ITEM6	2,57	3,48
ITEM7	4,00	3,63
ITEM8	3,68	3,55
ITEM9	3,83	3,53
ITEM10	3,68	3,83
ITEM11	2,63	3,94
ITEM12	3,15	3,85
ITEM13	4,13	3,71
ITEM14	3,85	3,65
ITEM15	3,98	3,83
ITEM16	4,17	3,57
ITEM17	2,98	3,64
ITEM18	3,63	3,72
ITEM19	3,64	3,65
ITEM20	3,85	3,71
ITEM21	3,62	3,60
MEDIA TOTAL	3,57	3,66

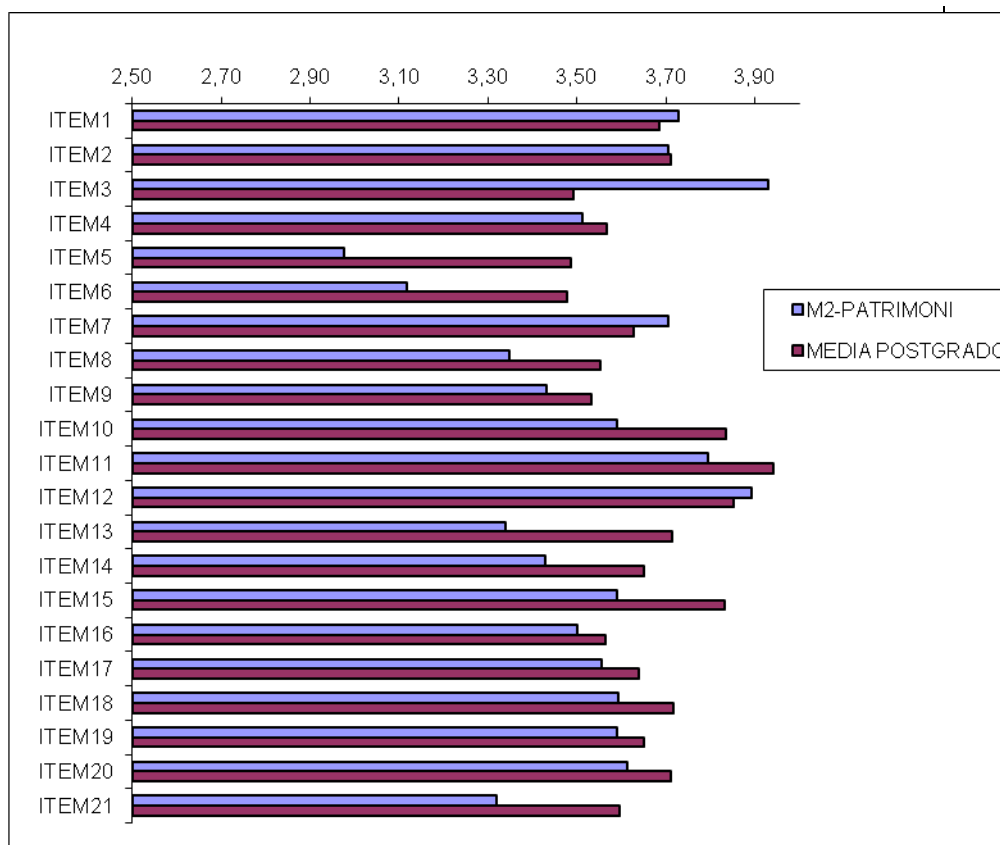


Número Asignaturas	Asignaturas Evaluadas	% Unidades Evaluadas	Num. Total Matriculados	Num. Total Matriculados Evaluadas	Num. Total Encuestas Recibidas	% Participación Total Titulación	% Participación Total Evaluadas
9	4	44%	165	97	19	11,52%	19,59%

CURSO 2010-2011

MASTER UNIVERSITARIO EN PATRIMONIO HISTÓRICO Y TERRITORIAL

	M2-PATRIMONI	MEDIA POSTGRADO UC
ITEM1	3,73	3,69
ITEM2	3,70	3,71
ITEM3	3,93	3,49
ITEM4	3,51	3,57
ITEM5	2,98	3,49
ITEM6	3,12	3,48
ITEM7	3,70	3,63
ITEM8	3,35	3,55
ITEM9	3,43	3,53
ITEM10	3,59	3,83
ITEM11	3,79	3,94
ITEM12	3,89	3,85
ITEM13	3,34	3,71
ITEM14	3,43	3,65
ITEM15	3,59	3,83
ITEM16	3,50	3,57
ITEM17	3,56	3,64
ITEM18	3,59	3,72
ITEM19	3,59	3,65
ITEM20	3,61	3,71
ITEM21	3,32	3,60
MEDIA TOTAL	3,54	3,66

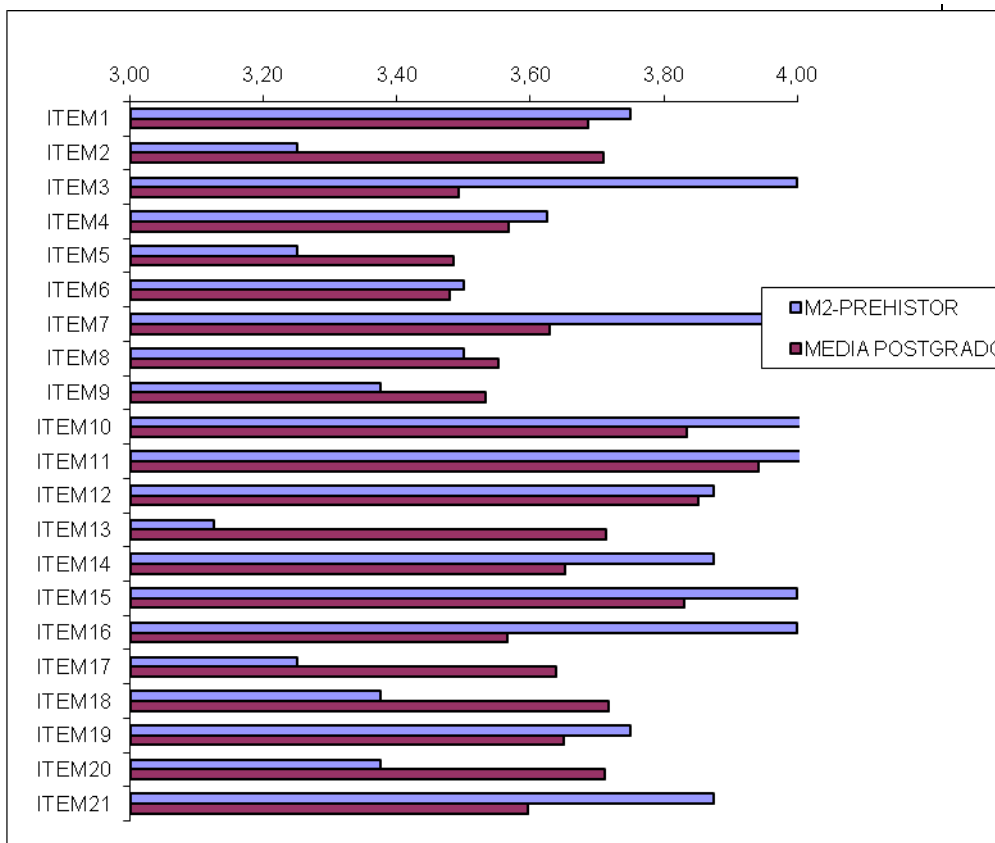


Número Asignaturas	Asignaturas Evaluadas	% Unidades Evaluadas	Num. Total Matriculados	Num. Total Matriculados Evaluadas	Num. Total Encuestas Recibidas	% Participación Total Titulación	% Participación Total Evaluadas
30	11	37%	408	257	33	8,09%	12,84%

CURSO 2010-2011

MASTER UNIVERSITARIO EN PREHISTORIA Y ARQUEOLOGÍA

	M2- PREHISTOR	MEDIA POSTGRADO UC
ITEM1	3,75	3,69
ITEM2	3,25	3,71
ITEM3	4,00	3,49
ITEM4	3,63	3,57
ITEM5	3,25	3,49
ITEM6	3,50	3,48
ITEM7	4,00	3,63
ITEM8	3,50	3,55
ITEM9	3,38	3,53
ITEM10	4,13	3,83
ITEM11	4,13	3,94
ITEM12	3,88	3,85
ITEM13	3,13	3,71
ITEM14	3,88	3,65
ITEM15	4,00	3,83
ITEM16	4,00	3,57
ITEM17	3,25	3,64
ITEM18	3,38	3,72
ITEM19	3,75	3,65
ITEM20	3,38	3,71
ITEM21	3,88	3,60
MEDIA TOTAL	3,67	3,66



Número Asignaturas	Asignaturas Evaluadas	% Unidades Evaluadas	Num. Total Matriculados	Num. Total Matriculados Evaluadas	Num. Total Encuestas Recibidas	% Participación Total Titulación	% Participación Total Evaluadas
27	3	11%	162	32	5	3,09%	15,63%

Observaciones sobre la evaluación

1. La primera observación que es preciso realizar consiste en señalar que el presente informe no abarca la totalidad de los estudios de Posgrado de la Facultad de Filosofía y letras de la Universidad de Cantabria sino una parte, que es la referida a los dos Másteres que, impartidos en la Facultad y adscritos exclusivamente por la Universidad de Cantabria, cuentan con documentación procedente de las evaluaciones llevadas a cabo a lo largo del curso 2010-2011. Éstos son los casos del Máster en Patrimonio Histórico y Territorial y del Máster en Prehistoria y Arqueología.
2. La segunda observación es que el procedimiento de recogida de información procedente de las encuestas realizadas a los alumnos ha cambiado con respecto al curso precedente. En el año 2010-2011 las encuestas se realizaron mediante el procedimiento *on-line*, de forma que el alumno pudiera contestar voluntariamente, dentro de un período de tiempo predeterminado. En los cursos precedentes las encuestas habían sido entregadas por los encuestadores en el aula, para que fueran contestadas y entregadas de manera inmediata. La diferencia en los resultados hace que no sean encuestas comparables, con los inconvenientes que ello supone en la evaluación de la calidad.
3. La tercera observación consiste en señalar que, a diferencia del curso anterior, 2009-2010, en el cual únicamente se evaluó la actividad docente de aquellos profesores que superaban la impartición de un crédito, en esta ocasión se ha evaluado la actividad de la totalidad de los profesores que participan en el Máster, con independencia de los créditos impartidos.
4. Finalmente, una novedad más es que, a diferencia de años precedentes, en el curso 2010-2011 se ha contado con el autoinforme de los profesores, asimismo realizado *on-line*, lo cual, al mismo tiempo que ha enriquecido la recogida de información, ha ahondado en las diferencias con el año precedente. Todo ello implica una difícil comparación entre la información procedente del curso 2009-2010 y la propia del curso 2010-2011.

5. Con respecto al año 2010-2011 se dispone de información sobre el Máster de Patrimonio Histórico y Territorial y sobre el Máster de Prehistoria y Arqueología, y a ella se añade un bloque más de información acerca de las asignaturas compartidas en los Másteres impartidos en la Facultad de Filosofía y Letras de la Universidad de Cantabria

Valoración de la evaluación

- Relación de deficiencias o bondades detectadas según las diferentes estructuras analizadas.
 - Deficiencias o bondades detectadas en unidades docentes significativas.
1. Los dos Másteres que ahora se someten a evaluación presentan puntos fuertes y débiles que, sin embargo, no deben ser examinados en el contexto de unidades académicas concretas. En primer lugar, el Máster de Patrimonio Histórico y Territorial, adscrito a la Facultad de Filosofía y Letras, cuenta con numerosos profesores correspondientes en su mayoría a los tres departamentos de la Facultad, a los que se suma un porcentaje menor de profesores pertenecientes a departamentos de la Universidad de Cantabria ajenos a la Facultad de Filosofía y letras. En segundo lugar, el Máster de Prehistoria y Arqueología se halla adscrito al Departamento de Ciencias Históricas y al Instituto Internacional de Investigaciones Prehistóricas, de modo que en el citado Máster participan los miembros de ambas unidades.
 2. Con respecto al bloque de asignaturas compartidas por los distintos Másteres, se observa que, únicamente, ha sido evaluada una parte menor de las asignaturas (cuatro de un total de nueve), debido a la falta de respuesta en el resto de las asignaturas. Por otro lado, la evaluación se realiza mediante las 19 encuestas recibidas, correspondientes a 165 alumnas y alumnos matriculados, lo cual comporta un bajo porcentaje de participación (el 11,52%). Se puede añadir que únicamente el 19,5 % de los alumnos de las asignaturas evaluadas ha respondido a la encuesta-
 3. En el caso del Máster en Patrimonio Histórico y Territorial el resultado es aún menos representativo que en el apartado anterior. De las 30 asignaturas que componen el mismo, únicamente han sido evaluadas 11. Más aún, del total de los 408 alumnos

matriculados en el conjunto de las asignaturas, sólo se reciben las respuestas de 33 alumnos, lo cual supone que sólo han participado el 8,09 % de los alumnos matriculados en el Máster en Patrimonio. Por otro lado, sólo el 12,8 % de los alumnos pertenecientes a las asignaturas evaluadas responde a las encuestas.

4. Por último, el hecho resulta más llamativo en el caso del Máster de Prehistoria y Arqueología, en el cual sólo han sido evaluadas 3 asignaturas de las 27 que componen el título. Dicha evaluación ha sido posible gracias a las 5 encuestas recibidas. Dichas encuestas representan una participación del 3,09 de los alumnos matriculados en el citado Máster. En las asignaturas evaluadas únicamente ha participado el 15,63 % de los alumnos matriculados.
5. No obstante, y a pesar de que la representatividad de las encuestas es escasa y limitada, y considerando también la difícil comparación de los resultados del año 2010-2011 con los resultados obtenidos en el año académico precedente, se pueden extraer algunas conclusiones. Una de éstas sería que los dos Másteres de la Facultad de Filosofía y Letras sometidos a evaluación presentan un resultado satisfactorio en términos generales, si se tiene en cuenta que en una buena parte de los ítems la valoración del alumnado es positiva, aunque es necesario hacer algunas precisiones, sobre todo teniendo en cuenta que se trata de dos Másteres diferentes, y a ellos se añade un bloque de asignaturas compartidas. El hecho de que la evaluación sea positiva no quiere decir, sin embargo, que la valoración que otorgan los estudiantes sea superior a la media del Posgrado de la UC.
6. Las asignaturas compartidas de los Másteres obtienen resultados superiores a la media de las asignaturas de Posgrado de la UC en 11 de los 21 ítems. Por su parte, el Máster en Prehistoria y Arqueología obtiene también superiores resultados en 13 de los 21 ítems, mientras que el Máster en Patrimonio Histórico y Territorial logra superiores resultados en sólo 4 de los 21 ítems. En los dos primeros casos, se podría hablar de unos resultados muy positivos. En el caso del Máster en Patrimonio los resultados son positivos en muchos ítems pero se hallan por debajo de la media de la UC en su mayoría.

7. Hay algunos ítems (por ejemplo, el correspondiente al número 5) en el que tanto el Máster de Patrimonio como el de Prehistoria, así como las asignaturas compartidas obtienen resultados claramente mejorables. Se trata del ítem que aprecia como insatisfactoria la relación entre las tareas a desarrollar y los créditos asignados. En los tres bloques señalados el resultado, si bien es positivo, está lejos de la media de Posgrado de la UC.
8. Asimismo, los resultados del Máster en Prehistoria y Arqueología ponen de manifiesto, con respecto a la media del Posgrado en la UC, que son más bajos que ésta en el ítem 2 (sobre relación entre las tareas previstas y los objetivos de aprendizaje), en el ítem 9 (sobre los materiales y los mensajes de los profesores), en el ítem 13 (sobre el uso de recursos didácticos) y en el ítem 18 (sobre la aplicación de los criterios de evaluación. Sin embargo, es importante señalar que estos resultados son positivos en términos absolutos.
9. En lo que se refiere al Máster en Patrimonio Histórico y Territorial, además de la coincidencia en algunos de los aspectos señalados para el Máster en Prehistoria y Arqueología, se observa cierta disparidad con respecto al resto de los Posgrados de la UC en aspectos como la dedicación que exigen las actividades y las previsiones de los programas (ítem 6); en el relativo a la resolución de las dudas por parte de los profesores mientras se desarrollan las tareas (ítem 10); o en el que concierne a la participación del alumno en las sesiones docentes (ítem 15). De nuevo, los resultados son favorables, a pesar de la disparidad en su contra, para los Másteres de la Facultad de Filosofía y Letras. Podría resultar más preocupante que en el Máster en Patrimonio Histórico y Territorial el ítem 21, que mide la satisfacción, en general de la docencia, el resultado de las encuestas se halla (3,32) sensiblemente por debajo de la media de los Posgrados de la UC (3,67), pero también en este caso el resultado es positivo en términos generales.
10. Llama especialmente la atención los bajos resultados que obtienen las asignaturas compartidas en tres de los ítems (números 5, 6 y 11), los cuales son valorados con las calificaciones de 2,70, 2,57 y 2,63. Dada las referencias previas a los ítem 5 y 6, sólo resta por añadir que el 11 se refiere a la posible dificultad en el contacto con el profesor. Se trata, como en los otros casos referidos, de resultados claramente mejorables.

11. Sin embargo, es preciso insistir en la baja representatividad de las encuestas en los tres ámbitos de evaluación (asignaturas compartidas, Máster en Prehistoria y Arqueología y Máster en Patrimonio Histórico y Territorial), no sólo en relación con la totalidad de las materias impartidas, sino que, incluso, conviene reparar en el bajo número de alumnas y alumnos que responden a las encuestas en las pocas asignaturas valoradas.
12. Finalmente, y como hecho significativo, hay que reseñar la alta satisfacción que manifiestan los autoinformes del profesorado y la positiva valoración de los Coordinadores de los Másteres en la totalidad de las asignaturas impartidas en el Posgrado de la Facultad de Filosofía y Letras, sin duda motivados por la falta de reclamaciones realizadas por el alumnado. El resultado final, en consecuencia, y desde muchos puntos de vista resulta satisfactorio.
13. Con respecto a los alumnos matriculados y egresados, se aprecia que el número de inscritos crece con respecto al año precedente, tanto en el Máster en Patrimonio Histórico y Territorial como en el Máster en Prehistoria y Arqueología, si bien buena parte de la explicación reside en el efecto acumulativo que se ha producido en sucesivos cursos. De los 22 alumnos matriculados en el primero de estos Másteres en el curso 2009-2010 se pasa a 45 en el curso 2010-2011. Y de los 11 alumnos matriculados en el curso precedente en el Máster en Prehistoria y Arqueología se pasa a los 22 en el presente curso 2010-2011.

ALUMNOS MATRICULADOS Y EGRESADOS EN LOS ESTUDIOS DE MÁSTER DE LA FACULTAD DE FILOSOFÍA Y LETRAS EN EL CURSO 2010-2011

	NÚMERO DE ALUMNOS MATRICULADOS	NÚMERO DE ALUMNOS EGRESADOS
MÁSTER EN PATRIMONIO HISTÓRICO Y TERRITORIAL	40 (25)*	14
MÁSTER EN PREHISTORIA Y ARQUEOLOGÍA	17 (13)*	6

*Alumnos de primera matrícula

14. El número de egresados es análogo al del curso 2009-2010: 14 en el Máster en Patrimonio Histórico y Territorial y 6 en el de Prehistoria y Arqueología concluyeron sus estudios de Máster el curso pasado 2010-2011. Sin embargo, y debido al efecto acumulativo que se ha señalado, el desfase entre los inscritos y los egresados es cada vez mayor (los egresados son menos de un tercio de los matriculados en ambos casos). El número de egresados, con respecto al de inscritos, es claramente bajo en los dos Másteres.

NÚMERO DE ALUMNOS QUE CONCLUYERON LOS ESTUDIOS DE MÁSTER EN LA FACULTAD DE FILOSOFÍA Y LETRAS EN EL CURSO 2010-2011 (SEGÚN ORIENTACIÓN Y MODALIDADES)

	ORIENTACIÓN INVESTIGADORA (TFM)	ORIENTACIÓN PROFESIONAL (PRÁCTICAS EXTERNAS + MEMORIA)	PROYECTO/ INFORME PROFESIONAL
MÁSTER EN PATRIMONIO HISTÓRICO Y TERRITORIAL	4	10	_____
MÁSTER EN PREHISTORIA Y ARQUEOLOGÍA	3	3	_____

15. En lo que respecta al Máster en Patrimonio Histórico y Territorial, la opción del TFM de orientación profesional (con prácticas externas y memoria) es la vía preferida (10 de orientación profesional sobre 4 de orientación investigadora). En el curso 2010-2011 la opción profesional representó ya más del doble de la opción investigadora en este Máster. Y por lo que concierne al Máster en Prehistoria y Arqueología, ambas orientaciones se hallan equiparadas en número: 3 en cada caso. En el año precedente, 2009-2010, la única opción de este último Máster había sido la investigadora. Como es sabido, los estudios de Máster, en su caso, constituyen el anticipo de los estudios de Doctorado, los cuales

constituyen la auténtica vía hacia la investigación, tal como reconoce la LOU (6/2001) modificada por la Ley Orgánica 472007.

16. En cuanto a las calificaciones de los TFM, al igual que en el curso 2009-2010, la valoración de “sobresaliente” fue mayoritaria en el curso 2010-2011 en el Máster en Patrimonio, y en el Master en Prehistoria y Arqueología fue la única calificación de los trabajos presentados. En el caso del Máster en Patrimonio Histórico y Territorial, diez de los trabajos presentados obtuvieron la calificación de sobresaliente, mientras que dos trabajos lograron la calificación de notable y dos más la de aprobado. En suma, los alumnos que concluyen sus estudios en estas dos titulaciones lo hicieron de manera altamente positiva.

DISTRIBUCIÓN DE CALIFICACIONES OBTENIDAS EN LOS TFM DURANTE EL CURSO 2010-2011

	NO APTO	APROBADO	NOTABLE	SOBRESALIENTE
MÁSTER EN PATRIMONIO HISTÓRICO Y TERRITORIAL	_____	2	2	10
MÁSTER EN PREHISTORIA Y ARQUEOLOGÍA	_____	1	1	4

DISTRIBUCIÓN DE CALIFICACIONES FINALES DE LOS EGRESADOS EN EL CURSO 2010-2011

	NO APTO	APROBADO	NOTABLE	SOBRESALIENTE
MÁSTER EN PATRIMONIO HISTÓRICO Y TERRITORIAL	_____	2	11	1
MÁSTER EN PREHISTORIA Y ARQUEOLOGÍA	_____	_____	6	_____

17. Es preciso enfatizar el hecho de que el número de alumnos que concluyen los estudios de Máster es bajo en relación con el de alumnos inscritos. Una parte importantes no concluye el Máster en Patrimonio Histórico y Territorial o el Máster en Prehistoria y Arqueología en el año académico y dedican dos años. No obstante, un número más pequeño, pero altamente significativo, invierte un tiempo superior a los dos años en la realización de sus estudios de Máster.

Propuestas de mejora

- Relación de recomendaciones efectuadas a las unidades docentes en los informes de evaluación individuales, resultado del plan de mejoras previsto en el SGIC.
 - Recomendaciones para los responsables de las distintas estructuras analizadas.
1. Se propone que los trabajos que las alumnas y los alumnos realizan en las distintas asignaturas guarde una imprescindible relación con el número de créditos asignados a las distintas materias. Es imprescindible que la carga de trabajo del alumno sea acorde con las previsiones de los programas y con el peso de las materias que se imparten. Se insiste, por tanto, en una recomendación que ya se realizó en el año precedente.
 2. Una vez más, se solicita de los profesores que comparte su tarea docente en las mismas asignaturas que, en aquellos casos en los que tales asignaturas tienen tres créditos asignados, o menos de tres, encarguen un trabajo por asignatura, independientemente del número de profesores que la impartan. Asimismo, en las asignaturas que cumplan estos requisitos, la evaluación será única.
 3. Asimismo, el TFM debe ser claramente proporcional a los objetivos del mismo y a su valor en créditos. El alumnado debe poder llevar a cabo sus TFMs en el año académico de la matrícula, o a lo sumo en dos años, tanto cuando ha elegido la orientación investigadora como la profesional, sin menoscabo de las tareas que desempeñe en las asignaturas que configuran el Máster que curse.

4. La Comisión de Calidad de Posgrado de la Facultad de Filosofía y Letras insiste en la necesidad de mejorar la estructura de los dos Másteres que se someten a examen, reduciendo el número de asignaturas y elevando el número de créditos asignados a las mismas, superando de este modo la sorprendente atomización de asignaturas existentes en la actualidad, muchas de las cuales, a pesar de su corto valor en créditos (a menudo un crédito) son impartidas por dos o más profesores.
5. La Comisión también valora positivamente el esfuerzo de los Coordinadores de los Másteres racionalizando los calendarios de impartición de las asignaturas y concentrando la docencia hasta donde es ello posible, con el fin de permitir el tiempo necesario para la preparación de los TFM. La Comisión de Calidad de Posgrado valora satisfactoriamente el grado de cumplimiento de las recomendaciones que la misma Comisión realizó el curso pasado.
6. Asimismo, la Comisión de Calidad de Posgrado aprecia el progreso que se ha experimentado desvinculando los resultados finales de los TFM de los directores de los mismos, sin que ello haya supuesto merma en los cometidos propios de la orientación rigurosa que debe presidir el quehacer de los tutores. Consecuentemente, y con independencia de que la calificación final del TFM no juzgue la tarea del tutor, se insiste en la importancia de la labor de dirección llevada a cabo por los profesores del Máster y se valoran como muy positivos sus resultados.
7. Por último, la Comisión de Calidad de Posgrado valora muy positivamente la colaboración de los órganos especializados en la Calidad, dependientes del Vicerrectorado de Calidad e Innovación, tanto colegiados como personales.

Observaciones sobre el proceso

- Análisis del desarrollo del proceso para la evaluación de la docencia, y sugerencias o propuestas de mejora.
1. Se ha partido de la idea de que la documentación con que se cuenta es insuficiente para realizar una valoración fundada de los estudios de Posgrado de la Facultad de Filosofía y Letras. También se considera que, debido a los cambios que se han operado en la recogida

de la información, tampoco es segura la comparación que pueda hacerse con los resultados de los años precedentes.

2. También se parte de la idea de que las preguntas que componen los distintos ítems de las encuestas que fueron entregadas a los alumnos el curso pasado requieren cambios que eviten las reiteraciones y los solapamientos, lo cual permitiría mejorar la calidad de la información. Se considera, asimismo, que sería necesario simplificar los autoinformes que deben formalizar los profesores al final de la impartición de las asignaturas, por las mismas razones.
3. Aun así, se considera que es posible emplear la información de que se dispone a fin de mejorar la percepción que los alumnos tienen de los Másteres e, incluso, la satisfacción del profesorado. En este sentido, se propone la toma en consideración de la valoración crítica obtenida en algunos ítems de las encuestas. Se propone, en consecuencia, mejorar la relación entre los objetivos de la docencia y las tareas encomendadas a los alumnos, ajustar el valor en créditos de las asignaturas con la magnitud de las tareas encomendadas, así como el perfeccionamiento de los recursos didácticos.

Fecha: Santander, 26 de enero de 2012

José-Eloy Gómez Pellón

Presidente de la Comisión de Calidad de la Titulación de Posgrado de la
Facultad de Filosofía y Letras de la Universidad de Cantabria

Recomendaciones finales

Una vez realizado el análisis de los estudios de Máster que se han impartido en la Facultad de Filosofía y Letras durante el curso 2011-2012, se procede a recomendar las siguientes actuaciones:

- 1. Que las tareas que deben realizar las alumnas y los alumnos en las asignaturas de los distintos Másteres se ajusten escrupulosamente a los créditos que corresponden a cada una de las asignaturas. Ninguna asignatura que no supere los tres créditos podrá conllevar más de un trabajo complementario, independientemente del número de profesores que la impartan. Asimismo, en las asignaturas que cumplan estos requisitos, la evaluación será única.**
- 2. Que el TFM no se confunda con un trabajo de investigación propio de los estudios de Doctorado y, al contrario, se acomode a lo establecido en la normativa de los estudios de Máster. Asimismo, habrá de ser rigurosamente proporcional a su valor en créditos, tanto en los Másteres de orientación investigadora como en los de orientación profesional.**
- 3. Que, en el marco normativo correspondiente, se debe proceder a una reforma lo más inmediata posible de la estructura de los estudios de Máster de nuestra Facultad, de modo que se reduzca el número de asignaturas y se aumente su contenido en créditos. Se sugiere que dicha estructura sea modular.**

Fecha: Santander, 26 de enero de 2012

Fdo: José-Eloy Gómez Pellón

Presidente de la Comisión de Calidad de la Titulación de Posgrado de la Facultad de Filosofía y Letras de la Universidad de Cantabria