

Curso  
Académico  
2019-20



# INFORME FINAL DEL SISTEMA DE GARANTÍA INTERNO DE CALIDAD DE LA UNIVERSIDAD DE CANTABRIA ESTUDIOS DE GRADO

## ESTADO DE LA ACTIVIDAD ACADÉMICA DE LA INSTITUCIÓN

FEBRERO DE 2021



## **ÍNDICE:**

1. INTRODUCCIÓN.....	2
2. RESPONSABLES DEL SGIC .....	2
3. ADECUACIÓN DE LA OFERTA Y PERFIL DE INGRESO .....	4
4. INDICADORES DE LA TITULACIÓN Y RESULTADOS ACADÉMICOS .....	7
5. CALIDAD DE LA DOCENCIA Y DEL PROFESORADO.....	13
6. SATISFACCIÓN DE LOS GRUPOS DE INTERÉS CON LA TITULACIÓN.....	27
7. PRÁCTICAS EXTERNAS .....	34
8. MOVILIDAD.....	38
9. INSERCIÓN LABORAL .....	46
10. RECLAMACIONES Y SUGERENCIAS .....	54
11. ESTADO DEL PLAN DE MEJORAS DEL CURSO ANTERIOR.....	56
12. PLAN DE MEJORAS .....	58
ANEXO AL INFORME.....	60

## **INFORME FINAL DEL SGIC DE LA UNIVERSIDAD DE CANTABRIA – ESTUDIOS DE GRADO CURSO ACADÉMICO 2019 – 2020**

### **1. INTRODUCCIÓN**

El Informe Final del Sistema de Garantía Interno de Calidad (SGIC) de los estudios de Grado de la Universidad de Cantabria es la síntesis de toda la información generada por el Sistema a lo largo de un curso académico sobre estas titulaciones: adecuación de la oferta, perfil de los estudiantes de nuevo ingreso, indicadores de las titulaciones, resultados de asignaturas, calidad de la docencia y del profesorado, satisfacción de los grupos de interés, resultados de los Programas de Prácticas Externas y Movilidad, inserción laboral, estado de cumplimiento de los objetivos de calidad y plan de mejoras.

Antes de comenzar, cabe destacar que durante el curso académico 2019 – 20 ha tenido lugar un acontecimiento sin precedentes. A mediados de marzo de 2020 se declaró en todo el territorio nacional el estado de alarma con el fin de gestionar la crisis sanitaria ocasionada por el Covid-19. A partir de ese momento la Universidad de Cantabria transformó la modalidad de impartición de la docencia, al pasar de un formato presencial a otro a distancia hasta el final del periodo lectivo del curso 2019 – 20.

Este informe servirá, en parte, para analizar el impacto de las modificaciones en la docencia implementadas a consecuencia de la pandemia de Covid-19 y su posible repercusión en los resultados de aprendizaje de las titulaciones de la Universidad de Cantabria.

### **2. RESPONSABLES DEL SGIC**

**Tabla 1. Miembros de la Comisión de Calidad.**

<b>COMISIÓN DE CALIDAD DE LA UNIVERSIDAD DE CANTABRIA</b>	
<b>NOMBRE Y APELLIDOS</b>	<b>CARGO</b>
Anabitarte Cano, Ernesto	Presidente - Vicerrector de Ordenación Académica y Profesorado

<b>COMISIÓN DE CALIDAD DE LA UNIVERSIDAD DE CANTABRIA</b>	
<b>NOMBRE Y APELLIDOS</b>	<b>CARGO</b>
Gil Sopeña, Pedro	Secretario – Coordinador Técnico de Organización y Calidad
Agudo Tirado, María Jesús	Vocal - Facultad de Enfermería
Alcolado Carnicero, José Miguel	Invitado – CIESE-Comillas
Álvarez Saiz, Elena	Vocal - Vicerrectorado de Ordenación Académica y Profesorado
Arce Diego, José Luis	Vocal - Escuela de Doctorado
Ceballos Palomera, Yolanda	Vocal – Estudiante
Coto Millán, Pedro Pablo	Vocal - Facultad de Ciencias Económicas y Empresariales
Fernández Maroto, Gema	Vocal - E.P.I. de Minas y Energía
García Lobo, Juan María	Vocal - Facultad de Medicina
García Sahagun, Angel Javier	Vocal - Gerencia
Garmendia Pedraja, Carolina	Vocal - Facultad de Filosofía y Letras
Ibañez Mendizabal, Raquel	Vocal - E.T.S.I. Industriales y de Telecomunicación
Lamarain Altuna, Maider	Invitado – Escuela de Fisioterapia Gimbernat-Cantabria
Moral del Hoyo, María del Carmen	Vocal - Facultad de Educación
Moura Berodia, José Luis	Vocal - E.T.S.I. de Caminos, Canales y Puertos
Ortiz Márquez, M <sup>a</sup> Dolores	Vocal - Vicerrectorado de Ordenación Académica y Profesorado
Pérez González, Daniel	Invitado – Escuela de Turismo Altamira
Placer Maruri, Emilio	Vocal - Egresado
Porras Pomares, Beatriz	Vocal - Facultad de Ciencias
Renedo Arenal, María Amparo	Vocal - Facultad de Derecho
San Miguel Caso, Cristina	Vocal-Egresada
Trueba Ruiz, Alfredo	Vocal - E.T.S. de Náutica
Zedek Abdelkader, Keltoum	Vocal - Estudiante

La Comisión de Calidad de la Universidad de Cantabria es una comisión delegada del Consejo de Gobierno de la Universidad. Es la encargada de desarrollar y gestionar las políticas de la institución en materia de calidad.

Entre sus funciones se encuentran principalmente el asesoramiento en la definición y desarrollo de la política de calidad en relación a la oferta formativa de la UC, analizar y aprobar las propuestas de revisión del Sistema de Garantía Interno de Calidad y servir de órgano asesor en materia de calidad al Consejo de Gobierno de la Universidad.

### 3. ADECUACIÓN DE LA OFERTA Y PERFIL DE INGRESO

Tabla 2. Adecuación de la oferta de las Titulaciones.

PLAN DE ESTUDIOS	Plazas Ofertadas	Estudiantes de nuevo ingreso			Tasa de cobertura*		
		2017-18	2018-19	2019-20	2017-18	2018-19	2019-20
GRADO EN ADMINISTRACION Y DIRECCION DE EMPRESAS	240	226	242	212	94%	101%	88%
GRADO EN DERECHO	150	155	157	149	103%	105%	99%
GRADO EN ECONOMIA	120	105	89	123	88%	74%	103%
GRADO EN ENFERMERIA	75	81	78	77	108%	104%	103%
GRADO EN ESTUDIOS HISPANICOS	50	9	11	8	18%	22%	16%
GRADO EN FISICA	60	62	61	63	103%	102%	105%
GRADO EN FISIOTERAPIA	160	102	107	143	102%	107%	89%
GRADO EN GEOGRAFIA Y ORDENACION DEL TERRITORIO	60	11	20	14	18%	33%	23%
GRADO EN HISTORIA	80	52	66	57	65%	83%	71%
GRADO EN INGENIERIA CIVIL	180	32	34	47	18%	19%	26%
GRADO EN INGENIERIA DE LOS RECURSOS ENERGETICOS	50	17	19	25	34%	38%	50%
GRADO EN INGENIERIA DE LOS RECURSOS MINEROS	40	5	9	6	13%	23%	15%
GRADO EN INGENIERIA DE TECNOLOGIAS DE TELECOMUNICACION	90	72	65	76	80%	72%	84%
GRADO EN INGENIERIA ELECTRICA	45	29	29	30	64%	64%	67%
GRADO EN INGENIERIA EN ELECTRONICA INDUSTRIAL Y AUTOMATICA	45	64	47	45	142%	104%	100%
GRADO EN INGENIERIA EN TECNOLOGIAS INDUSTRIALES	60	63	63	66	105%	104%	110%
GRADO EN INGENIERIA INFORMATICA	60	62	63	61	103%	105%	102%
GRADO EN INGENIERIA MARINA	60	16	13	29	27%	22%	48%
GRADO EN INGENIERIA MARITIMA	40	21	23	19	53%	58%	48%
GRADO EN INGENIERIA MECANICA	60	58	61	59	97%	102%	98%
GRADO EN INGENIERIA NAUTICA Y TRANSPORTE MARITIMO	60	36	32	36	60%	53%	60%
GRADO EN INGENIERIA QUIMICA	60	62	52	59	103%	87%	98%
GRADO EN LOGOPEDIA	40	23	23	14	58%	58%	35%
GRADO EN MAGISTERIO EN EDUCACION INFANTIL	130	134	135	131	103%	104%	101%
GRADO EN MAGISTERIO EN EDUCACION PRIMARIA	195	202	206	200	104%	106%	103%
GRADO EN MATEMATICAS	60	65	63	61	108%	105%	102%
GRADO EN MEDICINA	120	125	123	120	104%	103%	100%
GRADO EN RELACIONES LABORALES	100	41	43	78	41%	43%	78%
GRADO EN GESTIÓN HOTELERA Y TURÍSTICA	75	51	36	42	68%	48%	56%
ARTES Y HUMANIDADES	130	61	77	65	47%	59%	50%
CIENCIAS	120	127	124	124	106%	103%	103%
CIENCIAS DE LA SALUD	335	331	331	354	99%	99%	90%
CIENCIAS SOCIALES Y JURIDICAS	1.070	925	928	949	86%	87%	89%
INGENIERÍA Y ARQUITECTURA	850	537	510	558	63%	60%	66%
<b>UNIVERSIDAD DE CANTABRIA</b>	<b>2.505</b>	<b>1.969</b>	<b>1.970</b>	<b>2.050</b>	<b>79%</b>	<b>79%</b>	<b>80%</b>

\*Tasa de cobertura: Relación entre el número de estudiantes de nuevo ingreso y el número de plazas ofertadas.

**Tabla 3. Perfil de ingreso de las Titulaciones del curso académico 2019 - 2020.**

PLAN DE ESTUDIOS	Total Preinscripciones	Preinscripciones en Primera Opción	Estudiantes nuevo ingreso	Estudiantes procedentes de Cantabria	% de Estudiantes de Cantabria	Estudiantes de fuera de Cantabria	% de Estudiantes de fuera de Cantabria	% Acceso por EBAU	% Acceso por FP	% Otros Accesos	% Mujeres
GRADO EN ADMINISTRACION Y DIRECCION DE EMPRESAS	639	227	212	194	92%	18	8%	80%	17%	3%	43%
GRADO EN DERECHO	478	215	149	133	97%	4	3%	98%	0%	2%	66%
GRADO EN ECONOMIA	542	128	123	117	95%	6	5%	93%	7%	1%	47%
GRADO EN ENFERMERIA	1.218	584	77	68	88%	9	12%	78%	14%	8%	78%
GRADO EN ESTUDIOS HISPANICOS	56	9	8	7	88%	1	13%	100%	0%	0%	63%
GRADO EN FISICA	450	219	63	37	59%	26	41%	100%	0%	0%	40%
GRADO EN FISIOTERAPIA	781	266	143	49	34%	94	66%	82%	17%	1%	56%
GRADO EN GEOGRAFIA Y ORDENACION DEL TERRITORIO	91	18	14	10	71%	4	29%	79%	7%	14%	21%
GRADO EN HISTORIA	215	79	57	47	82%	10	18%	93%	0%	7%	33%
GRADO EN INGENIERIA CIVIL	230	76	47	32	68%	15	32%	87%	2%	11%	36%
GRADO EN INGENIERIA DE LOS RECURSOS ENERGETICOS	184	30	25	23	92%	2	8%	100%	0%	0%	28%
GRADO EN INGENIERIA DE LOS RECURSOS MINEROS	72	7	6	5	83%	1	17%	67%	33%	0%	17%
GRADO EN INGENIERIA DE TECNOLOGIAS DE TELECOMUNICACION	355	77	76	64	84%	12	16%	91%	5%	4%	12%
GRADO EN INGENIERIA ELECTRICA	217	33	30	28	93%	2	7%	93%	7%	0%	10%
GRADO EN INGENIERIA EN ELECTRONICA INDUSTRIAL Y AUTOMATICA	240	54	45	40	89%	5	11%	93%	7%	0%	24%
GRADO EN INGENIERIA EN TECNOLOGIAS INDUSTRIALES	357	87	66	59	89%	7	11%	98%	2%	0%	27%
GRADO EN INGENIERIA INFORMATICA	365	112	61	57	93%	4	7%	93%	5%	2%	16%
GRADO EN INGENIERIA MARINA	153	40	29	22	76%	7	24%	100%	0%	0%	17%
GRADO EN INGENIERIA MARITIMA	144	28	19	14	74%	5	26%	79%	0%	21%	11%
GRADO EN INGENIERIA MECANICA	299	84	59	49	83%	10	17%	90%	8%	2%	7%
GRADO EN INGENIERIA NAUTICA Y TRANSPORTE MARITIMO	169	44	36	18	50%	18	50%	69%	8%	22%	31%
GRADO EN INGENIERIA QUIMICA	327	83	59	54	92%	5	8%	97%	2%	2%	49%
GRADO EN LOGOPEDIA	301	37	14	7	50%	7	50%	71%	21%	7%	86%
GRADO EN MAGISTERIO EN EDUCACION INFANTIL	708	240	131	113	86%	18	14%	56%	42%	2%	92%
GRADO EN MAGISTERIO EN EDUCACION PRIMARIA	853	406	200	189	95%	11	6%	91%	7%	2%	70%
GRADO EN MATEMATICAS	559	202	61	32	52%	29	48%	98%	0%	2%	48%
GRADO EN MEDICINA	2.670	2.507	120	58	48%	62	52%	92%	5%	3%	73%
GRADO EN RELACIONES LABORALES	383	76	78	65	83%	13	17%	87%	4%	9%	67%
GRADO EN GESTIÓN HOTELERA Y TURÍSTICA	212	47	42	10	24%	32	76%	26%	5%	69%	55%
ARTES Y HUMANIDADES	271	88	65	54	83%	11	17%	94%	0%	6%	37%
CIENCIAS	1.009	421	124	69	56%	55	44%	99%	0%	1%	44%
CIENCIAS DE LA SALUD	4.970	3.394	354	182	51%	172	49%	84%	12%	4%	68%

PLAN DE ESTUDIOS	Total Preinscripciones	Preinscripciones en Primera Opción	Estudiantes nuevo Ingreso	Estudiantes procedentes de Cantabria	% de Estudiantes de Cantabria	Estudiantes de fuera de Cantabria	% de Estudiantes de fuera de Cantabria	% Acceso por EBAU	% Acceso por FP	% Otros Accesos	% Mujeres
CIENCIAS SOCIALES Y JURIDICAS	3.906	1.357	949	856	90%	93	10%	85%	12%	3%	61%
INGENIERÍA Y ARQUITECTURA	3.112	755	558	465	83%	93	17%	91%	4%	4%	23%
<b>UNIVERSIDAD DE CANTABRIA</b>	<b>13.268</b>	<b>6.015</b>	<b>2.050</b>	<b>1.588</b>	<b>77%</b>	<b>462</b>	<b>23%</b>	<b>88%</b>	<b>9%</b>	<b>3%</b>	<b>50%</b>

El número de estudiantes de nuevo ingreso de Grado en la UC en el curso académico 2019 – 2020 ha sido de 2.050 nuevos alumnos, valor ligeramente superior al de los cursos académicos precedentes. La tasa de cobertura, relación entre el número de estudiantes de nuevo ingreso y el número de plazas ofertadas, se sitúa en el 80%, valor similar al de los cursos 2018-19 y 2017-18. Por ramas de conocimiento, aquellas con mayor demanda son Ciencias, con una tasa de cobertura superior al 100%, Ciencias de la Salud (90%) y Ciencias Sociales y Jurídicas (89%). La rama de conocimiento menos demandada es Artes y Humanidades (50%), que ha experimentado un descenso de nueve puntos porcentuales con respecto al curso precedente.

Durante el curso académico 2019 – 2020 se realizaron un total de 13.268 preinscripciones, 6.015 de las cuales fueron en primera opción. Esto supone un dato prácticamente igual al del curso anterior. La mayoría de las preinscripciones se concentran en las titulaciones de las ramas de Ciencias de la Salud (37% del total) y Ciencias Sociales y Jurídicas (29% del total).

De los 2.050 estudiantes de nuevo ingreso, el 77% proceden de la Comunidad Autónoma de Cantabria. Este dato es cinco puntos porcentuales inferior al del curso precedente y supone una mayor diversificación en cuanto a la procedencia de los nuevos estudiantes. Las titulaciones con mayor capacidad de atracción de estudiantes de fuera de la región son las correspondientes a las ramas de Ciencias de la Salud y Ciencias, con el 49% y el 44% de estudiantes de fuera de Cantabria respectivamente.

Al igual que ha ocurrido en cursos precedentes, la inmensa mayoría de estudiantes (88%) acceden a través de la Evaluación de Bachillerato para el Acceso a la Universidad (EBAU).

Por último, cabe destacar que, a nivel del conjunto de la UC, existe una gran paridad entre hombres y mujeres entre los estudiantes de nuevo ingreso. Sin embargo, esta paridad no se refleja si analizamos los resultados a nivel de rama de conocimiento. Encontramos que, en las titulaciones de las ramas de Ciencias de la Salud o Ciencias Sociales y Jurídicas, el porcentaje de mujeres entre los estudiantes de nuevo ingreso es del 68% y el 61%, respectivamente. Mientras que, en las titulaciones de la rama de Ingeniería y Arquitectura, apenas representan el 23%.

En conjunto, la Universidad de Cantabria mantiene estable la matrícula de nuevo ingreso en estudios de Grado, sustentada sobre todo por estudiantes de la región.

#### 4. INDICADORES DE LA TITULACIÓN Y RESULTADOS ACADÉMICOS

##### Definición de Indicadores

**Dedicación lectiva media:** Promedio de créditos ECTS en que están matriculados los estudiantes de la Titulación.

**Tasa de Rendimiento:** Relación porcentual entre el número de créditos aprobados y el número de créditos matriculados.

**Tasa de Éxito:** Relación porcentual entre el número de créditos aprobados y el número de créditos presentados a examen.

**Tasa de Evaluación:** Relación porcentual entre el número de créditos presentados a examen y el número de créditos matriculados.

**Tasa de Eficiencia:** Relación porcentual entre el número total de créditos que ha superado un estudiante a lo largo de la titulación en la que ha egresado y el número total de créditos en los que se ha matriculado.

**Tasa de Abandono:** Porcentaje de estudiantes de nuevo ingreso en el curso X, no egresados ni matriculados en X+1 ni en X+2.

**Duración Media (años) de los Estudios:** Sumatorio de la diferencia entre el año de graduación y el año de inicio de los estudios de los egresados en el curso de referencia, dividido por el número de alumnos egresados ese curso.



**Tabla 4. Evolución de los principales indicadores de la Titulación.**

PLAN DE ESTUDIOS	Dedicación lectiva media (ECTS)*			T. Rendimiento*			T. Éxito*		
	2017-18	2018-19	2019-20	2017-18	2018-19	2019-20	2017-18	2018-19	2019-20
GRADO EN ADMINISTRACION Y DIRECCION DE EMPRESAS	52	49	49	68,6%	69,9%	75,6%	78,3%	80,4%	84,8%
GRADO EN DERECHO	55	54	53	67,7%	67,8%	73,4%	78,7%	78,8%	81,3%
GRADO EN ECONOMIA	52	51	50	68,9%	67,5%	74,2%	78,0%	78,2%	82,1%
GRADO EN ENFERMERIA	58	57	58	96,1%	96,8%	96,7%	97,9%	97,6%	97,6%
GRADO EN ESTUDIOS HISPANICOS	57	55	60	94,0%	94,0%	97,0%	99,0%	98,05	99,0%
GRADO EN FISICA	54	55	54	79,9%	81,8%	83,3%	86,9%	89,8%	89,7%
GRADO EN FISIOTERAPIA	62	60	61	-	-	-	-	-	-
GRADO EN GEOGRAFIA Y ORDENACION DEL TERRITORIO	46	47	51	76,4%	77,5%	83,9%	90,3%	91,6%	92,5%
GRADO EN HISTORIA	53	54	54	72,8%	78,2%	79,5%	84,1%	86,9%	88,3%
GRADO EN INGENIERIA CIVIL	48	47	46	72,1%	74,6%	78,2%	82,4%	82,4%	85,6%
GRADO EN INGENIERIA DE LOS RECURSOS ENERGETICOS	45	43	45	69,5%	73,4%	71,1%	78,2%	84,7%	80,8%
GRADO EN INGENIERIA DE LOS RECURSOS MINEROS	43	40	40	63,8%	67,1%	62,8%	73,6%	76,8%	74,1%
GRADO EN INGENIERIA DE TECNOLOGIAS DE TELECOMUNICACION	52	51	52	67,8%	69,1%	75,2%	79,0%	79,7%	81,8%
GRADO EN INGENIERIA ELECTRICA	50	43	46	58,8%	57,0%	62,4%	76,9%	74,5%	76,7%
GRADO EN INGENIERIA EN ELECTRONICA INDUSTRIAL Y AUTOMATICA	52	54	53	58,9%	63,0%	71,1%	72,7%	73,5%	79,7%
GRADO EN INGENIERIA EN TECNOLOGIAS INDUSTRIALES	51	51	51	69,7%	67,6%	72,1%	79,7%	78,4%	82,6%
GRADO EN INGENIERIA INFORMATICA	51	52	52	77,3%	78,7%	84,7%	86,1%	85,1%	90,2%
GRADO EN INGENIERIA MARINA	44	41	42	75,9%	71,5%	67,9%	86,7%	85,1%	83,2%
GRADO EN INGENIERIA MARITIMA	47	47	52	77,6%	72,7%	78,2%	88,4%	87,4%	86,7%
GRADO EN INGENIERIA MECANICA	49	48	49	59,6%	65,6%	64,6%	70,7%	77,4%	76,2%
GRADO EN INGENIERIA NAUTICA Y TRANSPORTE MARITIMO	52	50	48	73,0%	76,5%	77,2%	82,7%	86,5%	86,1%
GRADO EN INGENIERIA QUIMICA	56	54	54	71,2%	72,3%	77,1%	80,6%	81,3%	85,9%
GRADO EN LOGOPEDIA	58	70	59	-	-	-	-	-	-
GRADO EN MAGISTERIO EN EDUCACION INFANTIL	57	57	55	86,9%	87,8%	92,2%	91,0%	91,7%	94,4%
GRADO EN MAGISTERIO EN EDUCACION PRIMARIA	55	56	56	86,1%	87,6%	91,9%	91,1%	92,3%	94,6%
GRADO EN MATEMATICAS	53	55	55	70,7%	69,2%	78,7%	79,5%	78,2%	84,2%
GRADO EN MEDICINA	59	59	59	88,2%	89,0%	91,4%	91,9%	92,3%	93,7%
GRADO EN RELACIONES LABORALES	45	45	48	74,6%	73,5%	80,7%	86,1	873,7%	88,6%
GRADO EN GESTIÓN HOTELERA Y TURÍSTICA	46	51	51	-	-	-	-	-	-
ARTES Y HUMANIDADES	54	54	55	72,8%	78,2%	79,5%	84,1%	86,9%	88,3%
CIENCIAS	54	57	56	75,7%	75,8%	81,1%	83,6%	84,4%	87,0%
CIENCIAS DE LA SALUD	60	59	59	90,4%	91,2%	92,8%	93,6%	93,9%	94,8%
CIENCIAS SOCIALES Y JURIDICAS	53	53	52	75,6%	76,5%	82,2%	83,9%	85,0%	88,4%
INGENIERÍA Y ARQUITECTURA	50	49	50	68,8%	70,4%	74,3%	79,6%	80,7%	83,4%
<b>MEDIA UC</b>	<b>54</b>	<b>53</b>	<b>54</b>	<b>75,8%</b>	<b>77,2%</b>	<b>81,6%</b>	<b>84,3%</b>	<b>85,4%</b>	<b>88,1%</b>

PLAN DE ESTUDIOS	T. Evaluación*			T. Eficiencia*			T. Abandono*		
	2017-18	2018-19	2019-20	2017-18	2018-19	2019-20	2015-16	2016-17	2017-18
GRADO EN ADMINISTRACION Y DIRECCION DE EMPRESAS	87,6%	87,0%	89,1%	89,1%	84,0%	84,0%	26,6%	21,9%	32,1%
GRADO EN DERECHO	86,1%	85,9%	90,3%	82,7%	81,3%	80,5%	9,6%	12,7%	19,9%
GRADO EN ECONOMIA	88,3%	86,3%	90,4%	84,6%	85,1%	83,8%	18,6%	19,1%	21,3%
GRADO EN ENFERMERIA	98,2%	99,2%	99,0%	97,2%	93,3%	98,2%	15,7%	13,3%	11,2%
GRADO EN ESTUDIOS HISPANICOS	95,0%	97,0%	98,0%	98,0%	100%	100%	-	-	11,0%
GRADO EN FISICA	92,0%	91,1%	92,9%	91,1%	92,8%	89,9%	7,8%	17,0%	16,3%
GRADO EN FISIOTERAPIA	-	-	-	-	-	-	-	-	-
GRADO EN GEOGRAFIA Y ORDENACION DEL TERRITORIO	84,6%	84,6%	90,7%	87,0%	89,8%	94,2%	7,7%	50,0%	27,3%
GRADO EN HISTORIA	86,5%	90,1%	90,0%	89,1%	89,4%	83,1%	27,1%	21,2%	17,3%
GRADO EN INGENIERIA CIVIL	87,4%	90,6%	91,4%	79,0%	76,9%	74,0%	30,6%	11,1%	20,0%
GRADO EN INGENIERIA DE LOS RECURSOS ENERGETICOS	88,9%	86,7%	88,1%	78,9%	78,4%	79,7%	30,0%	20,8%	33,3%
GRADO EN INGENIERIA DE LOS RECURSOS MINEROS	86,7%	87,4%	84,8%	80,0%	79,4%	72,1%	41,4%	44,0%	60,0%
GRADO EN INGENIERIA DE TECNOLOGIAS DE TELECOMUNICACION	85,9%	86,6%	92,0%	83,9%	80,0%	82,8%	22,9%	29,1%	27,6%
GRADO EN INGENIERIA ELECTRICA	76,5%	76,5%	81,4%	95,2%	80,9%	65,6%	50,0%	50,0%	34,6%
GRADO EN INGENIERIA EN ELECTRONICA INDUSTRIAL Y AUTOMATICA	81,1%	85,7%	89,3%	76,8%	87,7%	92,2%	37,3%	33,3%	26,2%
GRADO EN INGENIERIA EN TECNOLOGIAS INDUSTRIALES	87,4%	86,2%	87,2%	83,8%	83,7%	84,4%	16,9%	19,7%	17,9%
GRADO EN INGENIERIA INFORMATICA	89,8%	92,4%	93,9%	87,6%	87,7%	88,8%	17,2%	18,0%	12,5%
GRADO EN INGENIERIA MARINA	87,5%	84,0%	81,7%	94,1%	89,4%	93,0%	26,9%	17,7%	20,0%
GRADO EN INGENIERIA MARITIMA	87,7%	83,2%	90,2%	96,0%	86,6%	95,2%	21,1%	23,8%	25,0%
GRADO EN INGENIERIA MECANICA	84,4%	84,8%	84,8%	76,6%	83,1%	79,8%	16,1%	18,8%	27,1%
GRADO EN INGENIERIA NAUTICA Y TRANSPORTE MARITIMO	88,3%	88,5%	89,7%	85,1%	83,5%	81,9%	50%	28,6%	25,7%
GRADO EN INGENIERIA QUIMICA	88,4%	89,0%	89,8%	89,2%	86,9%	85,2%	21,2%	19,2%	27,1%
GRADO EN LOGOPEDIA	-	-	-	-	-	-	-	-	-
GRADO EN MAGISTERIO EN EDUCACION INFANTIL	95,5%	95,7%	97,6%	96,9%	96,0%	95,7%	7,0%	5,2%	12,6%
GRADO EN MAGISTERIO EN EDUCACION PRIMARIA	94,6%	94,9%	97,1%	93,7%	93,6%	92,4%	12,3%	6,7%	8,3%
GRADO EN MATEMATICAS	88,9%	88,4%	93,5%	86,6%	84,1%	88,1%	17,7%	23,5%	12,1%
GRADO EN MEDICINA	95,9%	96,4%	97,5%	93,0%	92,7%	93,0%	8,3%	5,8%	4,6%
GRADO EN RELACIONES LABORALES	86,6%	87,8%	91,1%	86,4%	86,2%	82,7%	16,3%	30,6%	27,0%
GRADO EN GESTIÓN HOTELERA Y TURÍSTICA	-	-	-	-	-	-	-	-	-
ARTES Y HUMANIDADES	86,5%	90,1%	90,0%	89,1%	89,4%	83,1%	27,1%	21,2%	17,3%
CIENCIAS	90,6%	89,8%	93,2%	89,4%	89,9%	89,2%	11,8%	20,2%	14,0%
CIENCIAS DE LA SALUD	96,6%	97,2%	97,9%	94,2%	92,9%	94,6%	11,2%	8,6%	7,1%
CIENCIAS SOCIALES Y JURIDICAS	90,0%	90,0%	93,0%	89,6%	87,3%	87,2%	15,8%	14,7%	19,7%
INGENIERÍA Y ARQUITECTURA	86,4%	87,2%	89,2%	83,1%	82,9%	82,5%	27,4%	24,8%	23,3%
<b>MEDIA UC</b>	<b>90,0%</b>	<b>90,3%</b>	<b>92,7%</b>	<b>88,8%</b>	<b>87,2%</b>	<b>87,4%</b>	<b>19,3%</b>	<b>17,5%</b>	<b>18,8%</b>

PLAN DE ESTUDIOS	Duración Media Estudios*		
	2017-18	2018-19	2019-20
GRADO EN ADMINISTRACION Y DIRECCION DE EMPRESAS	4,99	5,49	5,58
GRADO EN DERECHO	5,32	5,42	5,43
GRADO EN ECONOMIA	5,42	5,16	5,45
GRADO EN ENFERMERIA	4,14	4,49	4,24
GRADO EN ESTUDIOS HISPANICOS	4,50	4,20	4,00
GRADO EN FISICA	4,71	4,54	4,88
GRADO EN FISIOTERAPIA	-	-	-
GRADO EN GEOGRAFIA Y ORDENACION DEL TERRITORIO	5,25	5,17	5,00
GRADO EN HISTORIA	4,94	5,00	5,54
GRADO EN INGENIERIA CIVIL	5,45	5,65	6,04
GRADO EN INGENIERIA DE LOS RECURSOS ENERGETICOS	5,90	5,92	6,38
GRADO EN INGENIERIA DE LOS RECURSOS MINEROS	5,00	5,67	6,00
GRADO EN INGENIERIA DE TECNOLOGIAS DE TELECOMUNICACION	5,02	5,49	5,36
GRADO EN INGENIERIA ELECTRICA	4,67	5,88	7,00
GRADO EN INGENIERIA EN ELECTRONICA INDUSTRIAL Y AUTOMATICA	6,00	5,08	4,75
GRADO EN INGENIERIA EN TECNOLOGIAS INDUSTRIALES	5,26	5,34	5,23
GRADO EN INGENIERIA INFORMATICA	5,24	5,07	5,18
GRADO EN INGENIERIA MARINA	4,75	5,18	5,75
GRADO EN INGENIERIA MARITIMA	4,33	5,60	5,00
GRADO EN INGENIERIA MECANICA	6,59	5,77	6,19
GRADO EN INGENIERIA NAUTICA Y TRANSPORTE MARITIMO	4,83	5,50	5,56
GRADO EN INGENIERIA QUIMICA	4,63	4,80	5,08
GRADO EN LOGOPEDIA	-	-	-
GRADO EN MAGISTERIO EN EDUCACION INFANTIL	4,51	4,86	4,62
GRADO EN MAGISTERIO EN EDUCACION PRIMARIA	4,44	4,80	4,68
GRADO EN MATEMATICAS	5,58	5,38	5,04
GRADO EN MEDICINA	6,33	6,43	6,37
GRADO EN RELACIONES LABORALES	5,44	5,61	5,94
GRADO EN GESTIÓN HOTELERA Y TURÍSTICA	-	-	-
ARTES Y HUMANIDADES	4,94	5,00	5,54
CIENCIAS	5,03	4,80	4,95
CIENCIAS DE LA SALUD	5,50	5,55	5,49
CIENCIAS SOCIALES Y JURIDICAS	4,89	5,21	5,16
INGENIERÍA Y ARQUITECTURA	5,32	5,43	5,53
<b>MEDIA UC</b>	<b>5,10</b>	<b>5,30</b>	<b>5,29</b>

\*Indicadores provisionales hasta su consolidación por el SIIU.

**Tabla 5. Resultados académicos de la Titulación.**

[Ver Anexo al informe](#)

La dedicación lectiva media de los estudiantes de Grado de la Universidad de Cantabria durante el curso académico 2019 – 2020 ha sido de 54 Créditos ECTS. Un crédito superior a la media del curso precedente. Se aprecian diferencias por rama de conocimiento, siendo las titulaciones de Ciencias de la Salud aquellas en las que los estudiantes se matriculan, de promedio, de mayor número de créditos (59). Por el contrario, las titulaciones de Ingeniería y Arquitectura son aquellas con

menor promedio de créditos matriculados por los estudiantes (50). También hay que destacar que la mayor o menor carga lectiva de los estudiantes no influye en los principales indicadores de rendimiento académico.

Como ya se ha comentado anteriormente, a partir del 13 de marzo de 2020 se decretó el estado de alarma debido a la crisis sanitaria generada por el Covid-19, con el consiguiente confinamiento domiciliario, por lo que la docencia y la evaluación desde ese momento se llevaron a cabo en modalidad a distancia. A continuación, analizaremos si esta circunstancia ha afectado de algún modo a los resultados académicos de los estudiantes.

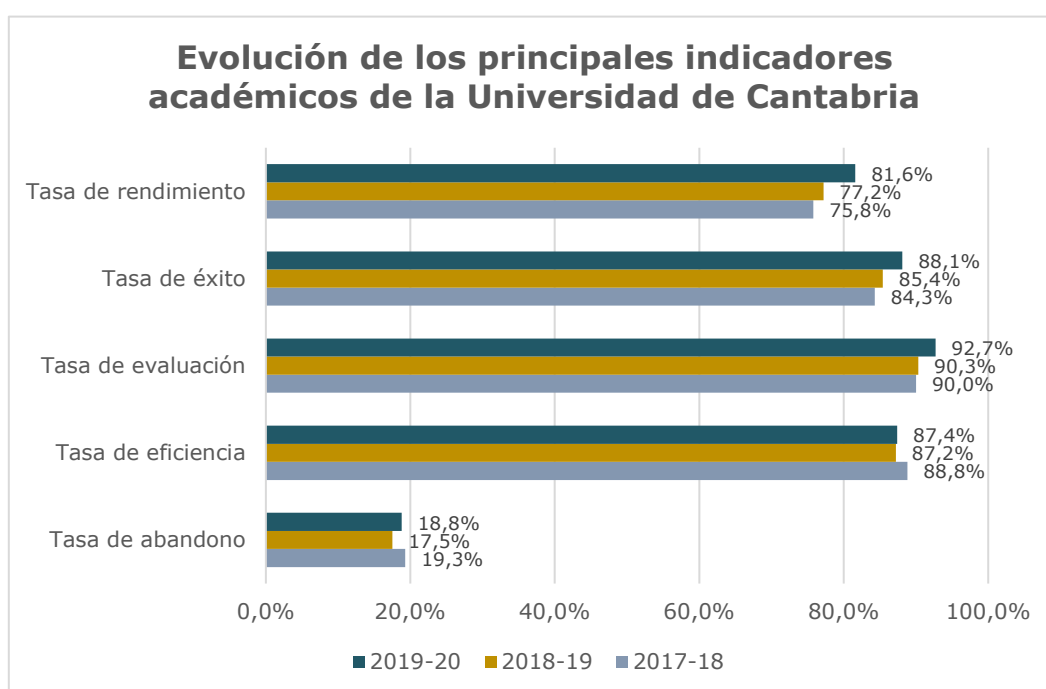
Hay que destacar que la tasa de rendimiento media de la UC ha experimentado un ascenso de 4 puntos porcentuales en relación al curso precedente, hasta situarse en el 81,6%. Todas las ramas de conocimiento han experimentado este ascenso en la tasa de rendimiento, especialmente las ramas de Ciencias Sociales y Jurídicas y Ciencias, donde el ascenso ha sido de hasta 6 puntos porcentuales en relación al curso precedente.

La tasa de éxito también ha experimentado un ascenso de 3 puntos porcentuales en relación al curso 2018 – 19, hasta alcanzar el 88,1%. También se aprecian diferencias por ramas de conocimiento, aunque menos acusadas que en el caso de la tasa de rendimiento. En esta ocasión, las ramas que han experimentado un mayor incremento han sido Ciencias Sociales y Jurídicas, Ingeniería y Arquitectura y Ciencias.

La tasa de evaluación ha crecido 2,4 puntos porcentuales en relación al curso precedente, hasta situarse en el 92,7%. Al igual que en el caso de la tasa de rendimiento, aquellas ramas que han experimentado un mayor incremento han sido Ciencias y Ciencias Sociales y Jurídicas.

La tasa de eficiencia se ha mantenido estable en relación al curso 2018 – 19, aunque se aprecian variaciones a nivel de rama de conocimiento. Por ejemplo, se ha incrementado casi 2 puntos porcentuales en la rama de Ciencias de la Salud, pero ha descendido 6 puntos porcentuales en la rama de Artes y Humanidades.

Por último, la tasa de abandono ha experimentado un incremento de 1,3 puntos porcentuales con relación al curso precedente hasta situarse en el 18,8%. En este caso, las variaciones por ramas de conocimiento han sido muy dispares, descendiendo la tasa de abandono en todas ellas, salvo en la rama de Ciencias Sociales y Jurídicas.



La duración media de los estudios se mantiene estable en relación a los dos últimos cursos académicos, en valores en torno a 5,30 años, aunque la rama de Artes y Humanidades ha experimentado un incremento de medio año en relación al curso anterior.

En general, podemos concluir que la situación ocasionada por la pandemia de Covid-19 no ha afectado negativamente a los resultados académicos de los estudiantes de Grado, muy al contrario, éstos han mejorado ligeramente con respecto a los cursos precedentes y pueden considerarse adecuados, no solo a la situación sanitaria, sino en general.

## 5. CALIDAD DE LA DOCENCIA Y DEL PROFESORADO

Tabla 6. Evolución de la valoración de las asignaturas de las Titulaciones.

AGREGACIÓN	Asignaturas evaluadas (%)			Asignaturas con media X								
				Desfavorable			Favorable			Muy favorable		
				X<2,5			2,5<X<=3,5			X>3,5		
	2017-18	2018-19	2019-20	2017-18	2018-19	2019-20	2017-18	2018-19	2019-20	2017-18	2018-19	2019-20
GRADO EN ADMINISTRACION Y DIRECCION DE EMPRESAS	94%	96%	91%	4,00%	1,96%	2,1%	34,00%	27,45%	22,9%	62,00%	70,59%	75,0%
GRADO EN DERECHO	98%	92%	94%	8,51%	0,00%	2,2%	44,68%	40,91%	20,0%	46,81%	59,09%	77,8%
GRADO EN ECONOMIA	84%	87%	84%	5,26%	10,17%	10,5%	17,54%	18,64%	21,1%	77,19%	71,19%	68,4%
GRADO EN ENFERMERIA	100%	100%	100%	0,00%	0,00%	3,8%	26,92%	26,92%	23,1%	73,08%	73,08%	73,1%
GRADO EN ESTUDIOS HISPANICOS	50%	81%	78%	4,00%	5,71%	5,6%	20,00%	11,43%	16,7%	76,00%	82,86%	77,8%
GRADO EN FISICA	84%	94%	98%	0,00%	0,00%	2,1%	21,95%	28,26%	12,5%	78,05%	71,74%	85,4%
GRADO EN FISIOTERAPIA	88%	88%	100%	0,00%	0,00%	2,3%	9,30%	9,09%	13,6%	90,70%	90,91%	84,1%
GRADO EN GEOGRAFIA Y ORDENACION DEL TERRITORIO	64%	70%	87%	3,33%	9,09%	0,0%	50,00%	24,24%	10,0%	46,67%	66,67%	90,0%
GRADO EN GESTIÓN HOTELERA Y TURÍSTICA	95%	62%	73%	5,26%	0,00%	5,7%	15,79%	14,29%	31,4%	78,95%	85,71%	62,9%
GRADO EN HISTORIA	91%	91%	96%	6,12%	2,04%	5,8%	20,41%	22,45%	13,5%	73,47%	75,51%	80,8%
GRADO EN INGENIERIA CIVIL	65%	60%	65%	20,41%	2,22%	0,0%	26,53%	33,33%	18,8%	53,06%	64,44%	81,3%
GRADO EN INGENIERIA DE LOS RECURSOS ENERGETICOS	95%	95%	80%	5,26%	10,53%	9,4%	28,95%	21,05%	34,4%	65,79%	68,42%	56,3%
GRADO EN INGENIERIA DE LOS RECURSOS MINEROS	40%	53%	15%	0,00%	33,33%	0,0%	50,00%	23,81%	33,3%	50,00%	42,86%	66,7%
GRADO EN INGENIERIA DE TECNOLOGIAS DE TELECOMUNICACION	53%	79%	75%	4,08%	7,94%	3,3%	26,53%	23,81%	18,3%	69,39%	68,25%	78,3%
GRADO EN INGENIERIA ELECTRICA	76%	68%	68%	19,35%	7,14%	14,3%	41,94%	42,86%	21,4%	38,71%	50,00%	64,3%
GRADO EN INGENIERIA EN ELECTRONICA INDUSTRIAL Y AUTOMATICA	88%	95%	93%	18,92%	15,00%	15,4%	48,65%	47,50%	35,9%	32,43%	37,50%	48,7%

AGREGACIÓN	Asignaturas evaluadas (%)			Asignaturas con media X								
				Desfavorable			Favorable			Muy favorable		
				X < 2,5			2,5 < X <= 3,5			X > 3,5		
	2017-18	2018-19	2019-20	2017-18	2018-19	2019-20	2017-18	2018-19	2019-20	2017-18	2018-19	2019-20
GRADO EN INGENIERIA EN TECNOLOGIAS INDUSTRIALES	67%	88%	76%	14,63%	15,91%	13,2%	53,66%	43,18%	44,7%	31,71%	40,91%	42,1%
GRADO EN INGENIERIA INFORMATICA	88%	88%	84%	6,12%	0,00%	0,0%	22,45%	6,12%	19,1%	71,43%	93,88%	80,9%
GRADO EN INGENIERIA MARINA	74%	77%	34%	23,08%	29,63%	33,3%	15,38%	18,52%	8,3%	61,54%	51,85%	58,3%
GRADO EN INGENIERIA MARITIMA	70%	68%	78%	23,08%	28,00%	24,1%	30,77%	28,00%	24,1%	46,15%	44,00%	51,7%
GRADO EN INGENIERIA MECANICA	98%	93%	88%	12,20%	7,50%	10,5%	34,15%	32,50%	21,1%	53,66%	60,00%	68,4%
GRADO EN INGENIERIA NAUTICA Y TRANSPORTE MARITIMO	94%	94%	91%	9,09%	9,09%	12,5%	24,24%	39,39%	28,1%	66,67%	51,52%	59,4%
GRADO EN INGENIERIA QUIMICA	87%	83%	76%	6,52%	4,55%	12,2%	23,91%	31,82%	17,1%	69,57%	63,64%	70,7%
GRADO EN LOGOPEDIA	86%	76%	70%	0,00%	3,23%	2,9%	29,03%	32,26%	22,9%	70,97%	64,52%	74,3%
GRADO EN MAGISTERIO EN EDUCACION INFANTIL	97%	97%	93%	0,00%	0,00%	7,4%	28,57%	25,00%	29,6%	71,43%	75,00%	63,0%
GRADO EN MAGISTERIO EN EDUCACION PRIMARIA	97%	94%	97%	2,94%	3,03%	2,9%	41,18%	48,48%	35,3%	55,88%	48,48%	61,8%
GRADO EN MATEMATICAS	76%	93%	95%	2,94%	5,00%	2,4%	32,35%	17,50%	22,0%	64,71%	77,50%	75,6%
GRADO EN MEDICINA	96%	94%	96%	10,00%	6,00%	7,8%	22,00%	34,00%	23,5%	68,00%	60,00%	68,6%
GRADO EN RELACIONES LABORALES	98%	89%	83%	4,35%	9,52%	2,6%	39,13%	21,43%	12,8%	56,52%	69,05%	84,6%
ARTES Y HUMANIDADES	71%	87%	88%	5,41%	3,57%	5,7%	20,27%	17,86%	14,8%	74,32%	78,57%	79,5%
CIENCIAS	80%	93%	97%	1,33%	2,33%	2,2%	26,67%	23,26%	16,9%	72,00%	74,42%	80,9%
CIENCIAS DE LA SALUD	92%	89%	90%	3,33%	2,65%	4,5%	20,67%	25,17%	20,5%	76,00%	72,19%	75,0%
CIENCIAS SOCIALES Y JURIDICAS	90%	87%	87%	4,26%	4,66%	4,0%	31,53%	25,66%	21,6%	64,20%	69,68%	74,4%
INGENIERÍA Y ARQUITECTURA	74%	78%	70%	11,94%	10,91%	9,7%	31,38%	29,76%	24,4%	56,68%	59,33%	65,9%
<b>UNIVERSIDAD DE CANTABRIA</b>	<b>80%</b>	<b>83%</b>	<b>80%</b>	<b>7,3%</b>	<b>6,9%</b>	<b>6,3%</b>	<b>29,0%</b>	<b>26,6%</b>	<b>21,7%</b>	<b>63,7%</b>	<b>66,5%</b>	<b>72,0%</b>

**Tabla 7. Evolución de la valoración de las unidades docentes de la titulación.**

Agregación	Unidades docentes evaluadas (%)			Unidades docentes con media X								
				Desfavorable			Favorable			Muy favorable		
				X <= 2,5			2,5 < X <= 3,5			X > 3,5		
	2017-18	2018-19	2019-20	2017-18	2018-19	2019-20	2017-18	2018-19	2019-20	2017-18	2018-19	2019-20
GRADO EN ADMINISTRACION Y DIRECCION DE EMPRESAS	76%	88%	80%	7,09%	8,82%	6,9%	22,05%	17,65%	20,8%	70,87%	73,53%	72,3%
GRADO EN DERECHO	85%	87%	75%	5,21%	1,14%	6,6%	29,17%	19,32%	17,6%	65,63%	79,55%	75,8%
GRADO EN ECONOMIA	75%	79%	70%	9,00%	11,00%	6,9%	13,00%	16,00%	25,3%	78,00%	73,00%	67,8%
GRADO EN ENFERMERIA	95%	95%	89%	0,00%	3,57%	3,6%	14,04%	10,71%	7,3%	85,96%	85,71%	89,1%
GRADO EN ESTUDIOS HISPANICOS	65%	73%	79%	12,50%	2,86%	0,0%	12,50%	11,43%	15,8%	75,00%	85,71%	84,2%
GRADO EN FISICA	77%	85%	95%	2,08%	2,91%	2,8%	21,88%	18,45%	14,7%	76,04%	78,64%	82,6%
GRADO EN FISIOTERAPIA	99%	99%	100%	0,00%	1,92%	0,9%	6,73%	4,81%	11,1%	93,27%	93,27%	88,0%
GRADO EN GEOGRAFIA Y ORDENACION DEL TERRITORIO	40%	59%	79%	6,45%	2,27%	0,0%	22,58%	13,64%	13,1%	70,97%	84,09%	86,9%
GRADO EN GESTIÓN HOTELERA Y TURÍSTICA	96%	54%	74%	0,00%	0,00%	7,1%	20,00%	12,00%	23,8%	80,00%	88,00%	69,0%
GRADO EN HISTORIA	90%	86%	94%	3,49%	6,02%	8,7%	17,44%	15,66%	15,2%	79,07%	78,31%	76,1%
GRADO EN INGENIERIA CIVIL	72%	59%	64%	15,15%	3,70%	4,7%	24,24%	20,99%	14,1%	60,61%	75,31%	81,2%
GRADO EN INGENIERIA DE LOS RECURSOS ENERGETICOS	89%	91%	71%	4,11%	8,70%	18,2%	23,29%	30,43%	18,2%	72,60%	60,87%	63,6%
GRADO EN INGENIERIA DE LOS RECURSOS MINEROS	35%	52%	20%	3,57%	12,82%	7,7%	42,86%	28,21%	23,1%	53,57%	58,97%	69,2%
GRADO EN INGENIERIA DE TECNOLOGIAS DE TELECOMUNICACION	54%	73%	68%	5,15%	5,98%	7,4%	13,40%	21,37%	19,4%	81,44%	72,65%	73,1%
GRADO EN INGENIERIA ELECTRICA	59%	57%	62%	20,00%	13,46%	10,3%	25,45%	23,08%	17,2%	54,55%	63,46%	72,4%
GRADO EN INGENIERIA EN ELECTRONICA INDUSTRIAL Y AUTOMATICA	84%	89%	86%	18,82%	13,64%	11,5%	36,47%	35,23%	32,2%	44,71%	51,14%	56,3%
GRADO EN INGENIERIA EN TECNOLOGIAS INDUSTRIALES	60%	83%	72%	21,79%	12,20%	19,4%	37,18%	40,24%	27,8%	41,03%	47,56%	52,8%
GRADO EN INGENIERIA INFORMATICA	87%	87%	88%	5,68%	4,49%	4,4%	21,59%	11,24%	27,5%	72,73%	84,27%	68,1%



Agregación	Unidades docentes evaluadas (%)			Unidades docentes con media X								
				Desfavorable			Favorable			Muy favorable		
				X ≤ 2,5			2,5 < X ≤ 3,5			X > 3,5		
	2017-18	2018-19	2019-20	2017-18	2018-19	2019-20	2017-18	2018-19	2019-20	2017-18	2018-19	2019-20
GRADO EN INGENIERIA MARINA	74%	52%	19%	24,49%	19,35%	16,7%	8,16%	22,58%	25,0%	67,35%	58,06%	58,3%
GRADO EN INGENIERIA MARITIMA	66%	60%	50%	13,33%	21,05%	24,2%	20,00%	15,79%	12,1%	66,67%	63,16%	63,6%
GRADO EN INGENIERIA MECANICA	96%	89%	80%	14,86%	5,71%	20,9%	24,32%	22,86%	20,9%	60,81%	71,43%	58,2%
GRADO EN INGENIERIA NAUTICA Y TRANSPORTE MARITIMO	94%	90%	80%	10,34%	9,26%	6,1%	10,34%	12,96%	18,4%	79,31%	77,78%	75,5%
GRADO EN INGENIERIA QUIMICA	79%	78%	67%	6,73%	5,10%	10,1%	11,54%	22,45%	13,5%	81,73%	72,45%	76,4%
GRADO EN LOGOPEDIA	98%	100%	92%	2,33%	2,17%	0,0%	11,63%	8,70%	15,2%	86,05%	89,13%	84,8%
GRADO EN MAGISTERIO EN EDUCACION INFANTIL	96%	88%	93%	6,90%	6,02%	16,0%	14,94%	16,87%	20,0%	78,16%	77,11%	64,0%
GRADO EN MAGISTERIO EN EDUCACION PRIMARIA	91%	93%	92%	9,32%	4,20%	9,5%	18,64%	22,69%	19,8%	72,03%	73,11%	70,7%
GRADO EN MATEMATICAS	68%	85%	94%	8,89%	3,85%	8,1%	28,89%	19,23%	24,2%	62,22%	76,92%	67,7%
GRADO EN MEDICINA	72%	66%	69%	4,95%	0,00%	11,5%	10,99%	14,36%	15,9%	84,07%	85,64%	72,5%
GRADO EN RELACIONES LABORALES	86%	76%	76%	4,48%	6,90%	4,8%	20,90%	13,79%	17,7%	74,63%	79,31%	77,4%
ARTES Y HUMANIDADES	83%	82%	89%	5,45%	5,08%	6,2%	16,36%	14,41%	15,4%	78,18%	80,51%	78,5%
CIENCIAS	74%	85%	94%	4,26%	3,23%	4,7%	24,11%	18,71%	18,1%	71,63%	78,06%	77,2%
CIENCIAS DE LA SALUD	84%	80%	81%	2,59%	1,29%	6,0%	10,36%	10,59%	13,3%	87,05%	88,11%	80,8%
CIENCIAS SOCIALES Y JURIDICAS	80%	82%	80%	6,56%	5,76%	7,5%	18,69%	17,15%	19,2%	74,75%	77,09%	73,3%
INGENIERÍA Y ARQUITECTURA	71%	73%	65%	12,07%	8,93%	11,2%	21,83%	24,07%	20,6%	66,11%	66,99%	68,2%
<b>UNIVERSIDAD DE CANTABRIA</b>	<b>76%</b>	<b>78%</b>	<b>75%</b>	<b>8,0%</b>	<b>6,1%</b>	<b>8,3%</b>	<b>18,8%</b>	<b>18,8%</b>	<b>18,4%</b>	<b>73,2%</b>	<b>75,1%</b>	<b>73,3%</b>

\*Se define la unidad docente como el par asignatura – profesor.

**Tabla 8. Resultado de la encuesta de opinión de los estudiantes sobre las asignaturas.**

AGREGACIÓN	Asignaturas evaluadas (%)	Participación (%)	Los materiales y la bibliografía recomendada son accesibles y de utilidad.	La distribución de horas teóricas y prácticas de la asignatura es acertada.	El esfuerzo necesario para aprobar es el adecuado.	El profesorado de esta asignatura está bien coordinado.	No se han producido solapamientos innecesarios con otras asignaturas.	El sistema de evaluación es adecuado.	MEDIA TITULACIÓN 2019-20	MEDIA TITULACIÓN 2018-19	MEDIA TITULACIÓN 2017-18
GRADO EN ADMINISTRACION Y DIRECCION DE EMPRESAS	91%	17%	3,66	3,71	3,64	3,79	3,97	3,71	3,75	3,74	3,52
GRADO EN DERECHO	94%	20%	3,73	3,79	3,60	3,82	4,09	3,66	3,78	3,60	3,29
GRADO EN ECONOMÍA	84%	17%	3,35	3,67	3,29	3,73	3,85	3,37	3,54	3,57	3,60
GRADO EN ENFERMERIA	100%	40%	3,83	3,91	3,90	4,01	4,19	3,90	3,96	3,85	3,72
GRADO EN ESTUDIOS HISPANICOS	78%	52%	4,19	4,19	4,24	4,31	4,29	4,30	4,25	3,97	4,10
GRADO EN FISICA	98%	37%	3,57	3,74	3,55	3,94	4,31	3,72	3,81	3,76	3,80
GRADO EN FISIOTERAPIA	100%	27%	3,88	3,70	3,55	3,81	4,00	3,72	3,78	3,99	3,86
GRADO EN GEOGRAFIA Y ORDENACION DEL TERRITORIO	87%	44%	4,05	4,12	4,03	4,22	4,52	4,07	4,17	3,81	3,69
GRADO EN GESTIÓN HOTELERA Y TURÍSTICA	73%	13%	3,74	3,77	3,78	3,78	3,98	3,56	3,77	3,90	3,72
GRADO EN HISTORIA	96%	36%	3,73	3,77	3,63	3,84	4,01	3,69	3,78	3,78	3,68
GRADO EN INGENIERIA CIVIL	65%	42%	3,54	3,71	3,58	3,81	4,18	3,72	3,76	3,52	3,15
GRADO EN INGENIERIA DE LOS RECURSOS ENERGETICOS	80%	25%	3,76	3,62	3,17	3,75	4,02	3,53	3,64	3,60	3,64
GRADO EN INGENIERIA DE LOS RECURSOS MINEROS	15%	30%	4,00	3,79	3,79	4,00	4,04	3,64	3,87	3,23	3,54
GRADO EN INGENIERIA DE TECNOLOGIAS DE TELECOMUNICACION	75%	27%	3,67	3,63	3,47	3,89	4,05	3,56	3,71	3,52	3,55
GRADO EN INGENIERIA ELECTRICA	68%	25%	3,54	3,48	3,28	3,60	4,07	3,45	3,57	3,33	3,25
GRADO EN INGENIERIA EN ELECTRONICA INDUSTRIAL Y AUTOMATICA	93%	21%	3,34	3,35	3,26	3,40	3,93	3,32	3,43	3,16	2,97
GRADO EN INGENIERIA EN TECNOLOGIAS INDUSTRIALES	76%	20%	3,21	3,15	3,02	3,08	3,55	3,13	3,19	3,18	2,97
GRADO EN INGENIERIA INFORMATICA	84%	29%	3,78	3,88	3,69	4,04	4,31	3,79	3,92	4,03	3,71
GRADO EN INGENIERIA MARINA	34%	25%	3,20	3,02	3,22	3,35	3,51	3,15	3,24	3,28	3,28
GRADO EN INGENIERIA MARITIMA	78%	21%	3,16	3,38	3,55	3,41	3,24	3,55	3,38	3,16	3,29
GRADO EN INGENIERIA MECANICA	88%	18%	3,32	3,47	3,13	3,46	4,05	3,38	3,47	3,57	3,35
GRADO EN INGENIERIA NAUTICA Y TRANSPORTE MARITIMO	91%	30%	3,41	3,31	3,46	3,53	3,80	3,57	3,51	3,36	3,54
GRADO EN INGENIERIA QUIMICA	76%	23%	3,55	3,47	3,24	3,50	3,68	3,44	3,48	3,55	3,50
GRADO EN LOGOPEDIA	70%	49%	3,84	3,65	3,75	3,81	3,68	3,77	3,75	3,56	3,76
GRADO EN MAGISTERIO EN EDUCACION INFANTIL	93%	36%	3,46	3,44	3,53	3,53	3,74	3,60	3,55	4,10	3,69
GRADO EN MAGISTERIO EN EDUCACION PRIMARIA	97%	31%	3,60	3,63	3,70	3,54	3,87	3,63	3,66	3,79	3,53
GRADO EN MATEMATICAS	95%	38%	3,65	3,66	3,30	3,88	4,26	3,66	3,73	3,65	3,66
GRADO EN MEDICINA	96%	25%	3,65	3,59	3,50	3,77	4,07	3,36	3,66	3,64	3,57
GRADO EN RELACIONES LABORALES	83%	27%	3,67	3,81	3,72	3,85	4,14	3,80	3,83	3,76	3,48

AGREGACIÓN	Asignaturas evaluadas (%)	Participación (%)	Los materiales y la bibliografía recomendada son accesibles y de utilidad.	La distribución de horas teóricas y prácticas de la asignatura es acertada.	El esfuerzo necesario para aprobar es el adecuado.	El profesorado de esta asignatura está bien coordinado.	No se han producido solapamientos innecesarios con otras asignaturas.	El sistema de evaluación es adecuado.	MEDIA TITULACIÓN 2019-20	MEDIA TITULACIÓN 2018-19	MEDIA TITULACIÓN 2017-18
ARTES Y HUMANIDADES	88%	38%	3,81	3,83	3,73	3,91	4,05	3,79	3,85	3,82	3,75
CIENCIAS	97%	38%	3,61	3,70	3,43	3,91	4,29	3,69	3,77	3,71	3,73
CIENCIAS DE LA SALUD	90%	29%	3,77	3,69	3,62	3,83	4,04	3,60	3,76	3,77	3,72
CIENCIAS SOCIALES Y JURIDICAS	87%	23%	3,61	3,67	3,63	3,71	3,94	3,66	3,71	3,70	3,56
INGENIERÍA Y ARQUITECTURA	70%	25%	3,52	3,54	3,39	3,65	3,97	3,53	3,60	3,51	3,40
<b>UNIVERSIDAD DE CANTABRIA</b>	<b>80%</b>	<b>26%</b>	<b>3,64</b>	<b>3,66</b>	<b>3,56</b>	<b>3,75</b>	<b>4,01</b>	<b>3,62</b>	<b>3,71</b>	<b>3,67</b>	<b>3,57</b>

**Tabla 9. Resultado de la encuesta de opinión de los estudiantes sobre la actividad docente del profesorado.**

AGREGACIÓN	Unidades docentes evaluadas (%) *	El profesor explica con claridad.	El profesor evalúa adecuadamente.	El profesor es accesible y resuelve las dudas planteadas.	El profesor cumple con el horario de clase.	La asistencia a clase es de utilidad.	El profesor puede considerarse un buen docente.	MEDIA TITULACIÓN 2019-20	MEDIA TITULACIÓN 2018-19	MEDIA TITULACIÓN 2017-18
GRADO EN ADMINISTRACION Y DIRECCION DE EMPRESAS	80%	3,80	3,92	3,96	4,07	3,63	3,86	3,87	3,90	3,86
GRADO EN DERECHO	75%	3,88	3,80	4,05	4,11	3,76	3,97	3,93	3,96	3,66
GRADO EN ECONOMIA	70%	3,59	3,70	3,92	3,96	3,47	3,68	3,72	3,74	3,81
GRADO EN ENFERMERIA	89%	4,03	4,10	4,22	4,41	3,94	4,09	4,13	4,18	4,12
GRADO EN ESTUDIOS HISPANICOS	79%	4,50	4,41	4,46	4,43	4,37	4,45	4,44	4,27	4,14
GRADO EN FISICA	95%	3,67	3,82	4,07	4,29	3,64	3,73	3,87	3,95	3,84
GRADO EN FISIOTERAPIA	100%	4,08	3,97	4,17	4,36	4,04	4,10	4,12	4,39	4,31
GRADO EN GEOGRAFIA Y ORDENACION DEL TERRITORIO	79%	4,14	4,16	4,33	4,43	4,10	4,28	4,24	4,16	4,05
GRADO EN GESTIÓN HOTELERA Y TURÍSTICA	74%	3,61	3,76	4,12	4,11	3,54	3,75	3,82	3,93	3,92
GRADO EN HISTORIA	94%	3,67	3,71	3,98	4,12	3,63	3,73	3,81	3,86	3,89
GRADO EN INGENIERIA CIVIL	64%	3,62	3,82	3,86	4,19	3,63	3,77	3,82	3,90	3,43
GRADO EN INGENIERIA DE LOS RECURSOS ENERGETICOS	71%	3,56	3,57	3,94	4,06	3,44	3,63	3,70	3,75	3,72
GRADO EN INGENIERIA DE LOS RECURSOS MINEROS	20%	4,02	3,95	4,24	4,11	3,89	3,98	4,03	3,78	3,79
GRADO EN INGENIERIA DE TECNOLOGIAS DE TELECOMUNICACION	68%	3,65	3,81	3,98	4,20	3,61	3,74	3,83	3,75	3,85
GRADO EN INGENIERIA ELECTRICA	62%	3,75	3,78	3,92	3,93	3,61	3,77	3,79	3,56	3,57
GRADO EN INGENIERIA EN ELECTRONICA INDUSTRIAL Y AUTOMATICA	86%	3,39	3,59	3,72	3,89	3,43	3,53	3,59	3,45	3,20

AGREGACIÓN	Unidades docentes evaluadas (%) *	El profesor explica con claridad.	El profesor evalúa adecuadamente.	El profesor es accesible y resuelve las dudas planteadas.	El profesor cumple con el horario de clase.	La asistencia a clase es de utilidad.	El profesor puede considerarse un buen docente.	MEDIA TITULACIÓN 2019-20	MEDIA TITULACIÓN 2018-19	MEDIA TITULACIÓN 2017-18
GRADO EN INGENIERIA EN TECNOLOGIAS INDUSTRIALES	72%	3,22	3,26	3,40	3,65	3,06	3,19	3,30	3,35	3,26
GRADO EN INGENIERIA INFORMATICA	88%	3,71	3,84	4,05	4,35	3,71	3,81	3,91	4,07	3,91
GRADO EN INGENIERIA MARINA	19%	3,39	3,61	3,47	3,74	3,29	3,49	3,50	3,61	3,76
GRADO EN INGENIERIA MARITIMA	50%	3,46	3,77	3,69	3,76	3,47	3,48	3,61	3,54	3,62
GRADO EN INGENIERIA MECANICA	80%	3,46	3,48	3,82	3,77	3,33	3,49	3,56	3,77	3,55
GRADO EN INGENIERIA NAUTICA Y TRANSPORTE MARITIMO	80%	3,85	3,84	3,81	3,95	3,73	3,90	3,85	3,75	3,74
GRADO EN INGENIERIA QUIMICA	67%	3,59	3,71	3,95	4,12	3,52	3,71	3,77	3,87	3,87
GRADO EN LOGOPEDIA	92%	4,05	4,11	4,19	4,29	3,99	4,16	4,13	3,90	4,15
GRADO EN MAGISTERIO EN EDUCACION INFANTIL	88%	3,57	3,66	3,63	3,66	3,43	3,70	3,61	4,10	3,96
GRADO EN MAGISTERIO EN EDUCACION PRIMARIA	93%	3,69	3,77	3,86	3,91	3,57	3,77	3,76	3,92	3,81
GRADO EN MATEMATICAS	94%	3,57	3,40	3,83	3,89	3,45	3,56	3,62	3,76	3,71
GRADO EN MEDICINA	69%	3,97	3,93	4,10	4,23	3,85	3,98	4,01	4,19	4,18
GRADO EN RELACIONES LABORALES	76%	3,86	3,95	3,84	4,03	3,81	3,99	3,91	3,98	3,83
ARTES Y HUMANIDADES	89%	3,74	3,77	4,02	4,14	3,69	3,79	3,86	3,90	3,91
CIENCIAS	94%	3,63	3,65	3,98	4,13	3,56	3,66	3,77	3,88	3,79
CIENCIAS DE LA SALUD	81%	4,02	3,98	4,15	4,31	3,95	4,05	4,08	4,20	4,22
CIENCIAS SOCIALES Y JURIDICAS	80%	3,74	3,81	3,90	3,97	3,62	3,84	3,81	3,91	3,84
INGENIERÍA Y ARQUITECTURA	65%	3,58	3,70	3,86	4,07	3,53	3,67	3,74	3,75	3,65
<b>UNIVERSIDAD DE CANTABRIA</b>	<b>75%</b>	<b>3,78</b>	<b>3,82</b>	<b>3,98</b>	<b>4,12</b>	<b>3,70</b>	<b>3,84</b>	<b>3,87</b>	<b>3,92</b>	<b>3,90</b>

\*Se define la unidad docente como el par asignatura – profesor.

Tabla 10. Resultado del Informe del Profesor sobre la docencia.

Agregación	Participación total (%)	Participación Responsables Asignaturas (%)	PLANIFICACIÓN	DESARROLLO	RESULTADOS	INNOVACIÓN Y MEJORA
GRADO EN ADMINISTRACION Y DIRECCION DE EMPRESAS	67,7%	84,6%	4,66	4,42	4,46	4,45
GRADO EN DERECHO	67,5%	83,3%	4,14	3,79	3,69	3,87
GRADO EN ECONOMIA	72,4%	75,0%	4,41	4,26	4,23	4,26
GRADO EN ENFERMERIA	76,7%	76,9%	4,13	4,02	4,13	4,02
GRADO EN ESTUDIOS HISPANICOS	72,7%	80,0%	4,84	4,69	4,84	4,78

Agregación	Participación total (%)	Participación Responsables Asignaturas (%)	PLANIFICACIÓN	DESARROLLO	RESULTADOS	INNOVACIÓN Y MEJORA
GRADO EN FISICA	73,3%	89,6%	4,45	4,15	4,23	4,13
GRADO EN FISIOTERAPIA	54,3%	62,2%	4,43	4,39	4,18	4,18
GRADO EN GEOGRAFIA Y ORDENACION DEL TERRITORIO	76,9%	73,3%	4,35	4,12	3,97	4,17
GRADO EN GESTIÓN HOTELERA Y TURÍSTICA	86,2%	87,5%	4,63	4,45	4,37	4,43
GRADO EN HISTORIA	71,7%	72,2%	4,27	4,06	3,91	3,96
GRADO EN INGENIERIA CIVIL	66,2%	71,2%	4,49	4,17	4,22	4,20
GRADO EN INGENIERIA DE LOS RECURSOS ENERGETICOS	65,8%	71,8%	4,38	4,22	4,18	4,41
GRADO EN INGENIERIA DE LOS RECURSOS MINEROS	71,1%	80,0%	4,42	4,19	4,28	4,46
GRADO EN INGENIERIA DE TECNOLOGIAS DE TELECOMUNICACION	81,6%	89,6%	4,35	4,05	3,95	4,04
GRADO EN INGENIERIA ELECTRICA	73,7%	75,6%	4,25	4,08	3,99	4,15
GRADO EN INGENIERIA EN ELECTRONICA INDUSTRIAL Y AUTOMATICA	72,1%	73,8%	4,38	4,10	3,96	4,16
GRADO EN INGENIERIA EN TECNOLOGIAS INDUSTRIALES	68,0%	80,0%	4,51	4,09	4,13	4,21
GRADO EN INGENIERIA INFORMATICA	78,7%	87,5%	4,33	4,11	4,16	4,10
GRADO EN INGENIERIA MARINA	63,9%	76,5%	4,23	4,00	4,05	3,95
GRADO EN INGENIERIA MARITIMA	67,7%	75,7%	4,20	4,02	4,02	3,83
GRADO EN INGENIERIA MECANICA	83,9%	83,3%	4,30	3,99	3,89	4,18
GRADO EN INGENIERIA NAUTICA Y TRANSPORTE MARITIMO	59,0%	68,8%	4,46	4,26	4,31	4,03
GRADO EN INGENIERIA QUIMICA	73,9%	79,6%	4,45	4,32	4,36	4,26
GRADO EN LOGOPEDIA	42,4%	12,8%	4,68	4,79	4,29	4,54
GRADO EN MAGISTERIO EN EDUCACION INFANTIL	78,9%	88,6%	4,35	4,05	4,13	4,08
GRADO EN MAGISTERIO EN EDUCACION PRIMARIA	76,8%	88,9%	4,35	4,10	4,13	4,01
GRADO EN MATEMATICAS	86,8%	88,4%	4,37	4,19	4,29	4,07
GRADO EN MEDICINA	42,5%	58,5%	4,19	4,02	4,16	4,06
GRADO EN RELACIONES LABORALES	69,0%	78,3%	4,40	4,18	4,09	4,25
ARTES Y HUMANIDADES	72,0%	75,5%	4,45	4,25	4,21	4,22
CIENCIAS	78,3%	89,0%	4,42	4,17	4,25	4,11
CIENCIAS DE LA SALUD	50,3%	51,5%	4,28	4,18	4,17	4,12
CIENCIAS SOCIALES Y JURIDICAS	73,6%	82,5%	4,41	4,19	4,16	4,19
INGENIERÍA Y ARQUITECTURA	72,1%	79,0%	4,37	4,12	4,11	4,16
<b>MEDIA UC</b>	<b>69,6%</b>	<b>77,2%</b>	<b>4,38</b>	<b>4,16</b>	<b>4,15</b>	<b>4,17</b>

La calidad de la docencia y del profesorado de las titulaciones de la Universidad de Cantabria se analiza por medio de tres fuentes de información; la encuesta de opinión de los estudiantes, el Informe del Profesor y el Informe del Responsable Académico de la titulación.

Como ya se ha comentado, durante el curso académico 2019-20 se ha vivido una situación excepcional provocada por la pandemia ocasionada por el Covid-19, lo que ha provocado que, tras ser decretado el confinamiento obligatorio a partir de la segunda quincena del mes de marzo de 2020, la docencia en la Universidad de Cantabria cambió de una modalidad presencial a otra a distancia. A continuación analizaremos, entre otras cosas, como esta circunstancia ha podido afectar a la calidad de la docencia y del profesorado.

#### **Estudiantes:**

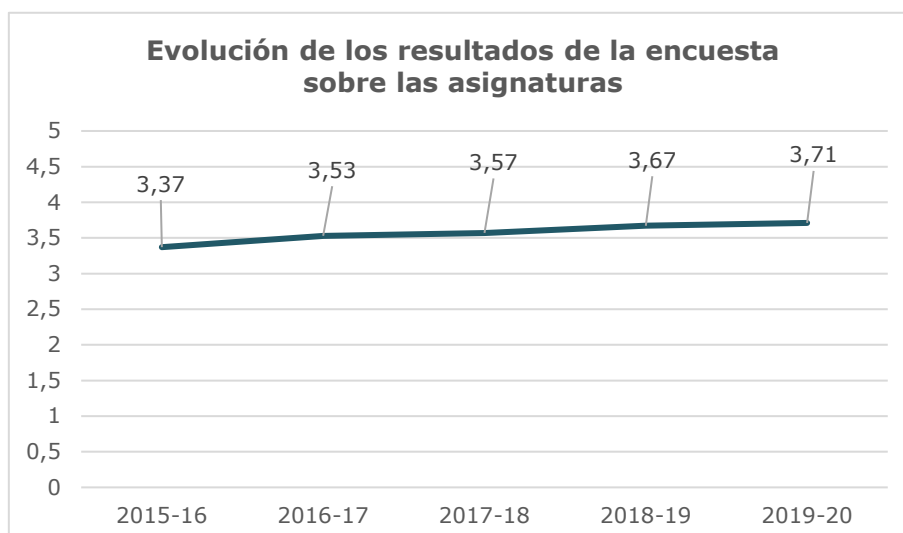
Respecto a la encuesta de opinión de los estudiantes hay que comenzar señalando que los alumnos cumplimentan dos encuestas, una para el conjunto de la asignatura con cuestiones relativas a los materiales didácticos, distribución de horas, esfuerzo necesario para aprobar, etc., y una segunda encuesta sobre cada profesor/a que imparta, al menos, 15 horas de docencia. Esta segunda encuesta consta de preguntas directamente relacionadas con la forma que tiene el profesor/a de impartir la docencia.

Debido al cambio de modalidad de impartición de la docencia durante el segundo cuatrimestre del curso, la Universidad de Cantabria adaptó estas dos encuestas para que reflejasen el cambio a un formato de docencia virtual.

Durante el curso académico 2019 – 2020 se han evaluado el 80% de las asignaturas de Grado, valor ligeramente inferior al obtenido el curso precedente (83%). La rama de conocimiento en la que se han evaluado mayor número de asignaturas ha sido Ciencias, hasta alcanzar el 97% del total. La participación media de los estudiantes en las encuestas se sitúa en el 26,3%, lo que supone un incremento de un punto porcentual con respecto al curso precedente.

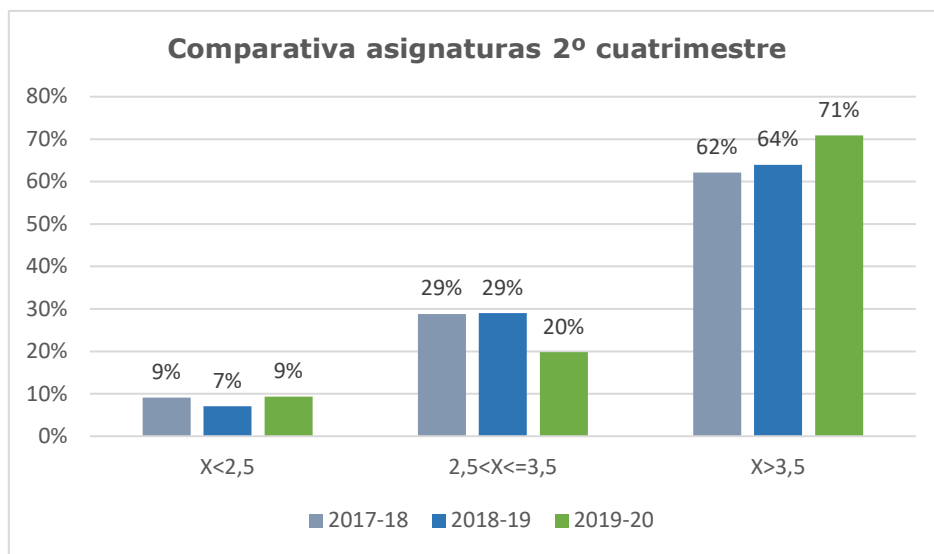
Pese a la situación excepcional, los resultados obtenidos en la valoración de las asignaturas mejoran los alcanzados el curso precedente y mantienen una tendencia positiva. El 72% de las asignaturas han sido valoradas muy favorablemente con puntuaciones superiores a 3,5 puntos sobre 5. El 22% han obtenido una valoración favorable con puntuaciones entre 2,5 y 3,5 puntos y, el restante 6% han tenido una valoración desfavorable con puntuaciones por debajo de 2,5 puntos. Por ramas de conocimiento se aprecian diferencias significativas de hasta 15 puntos porcentuales. Aquellas con mayor número de asignaturas con valoraciones muy favorables son Ciencias (81% del total) y Artes y Humanidades (79,5% del total), mientras que en Ingeniería y Arquitectura el 66% de las asignaturas han obtenido una valoración muy favorable. No obstante, esto supone una mejoría en esta rama de conocimiento de seis puntos porcentuales con respecto a los resultados del curso 2018-19.

Todos los ítems de la encuesta sobre la asignatura han obtenido valoraciones muy positivas con resultados superiores a 3,50 puntos sobre 5. La valoración media del conjunto de la UC es de 3,71 puntos, ligeramente superior a la del curso precedente, lo que confirma la tendencia alcista que viene experimentando los últimos cursos académicos.

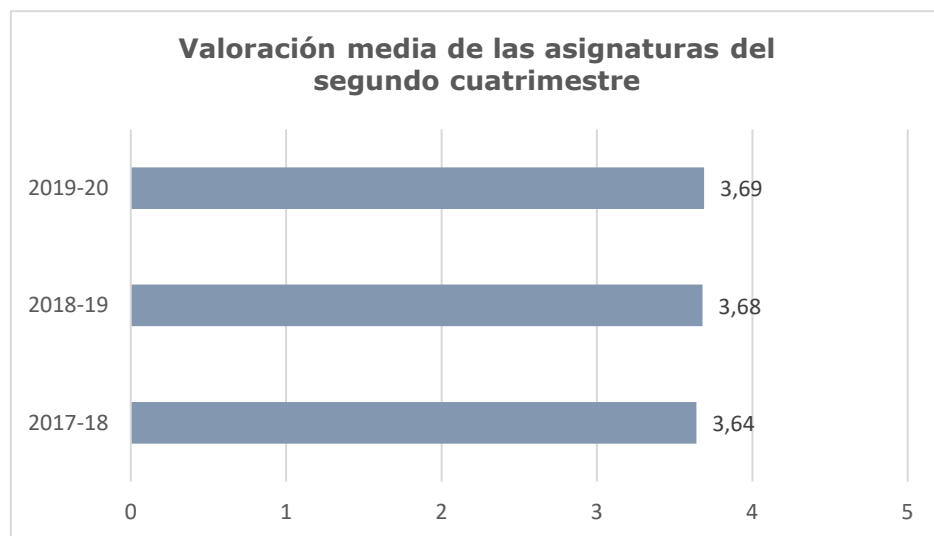


Si analizamos únicamente los resultados del segundo cuatrimestre, momento en que se vio afectada la docencia por la crisis del Covid-19, comparando los resultados de los últimos tres cursos académicos, observamos cómo en el segundo

cuatrimestre del curso 2019-20, el porcentaje de asignaturas con valoración desfavorable se mantiene más o menos estable. Sin embargo, desciende el porcentaje de asignaturas valoradas favorablemente, para incrementarse el de asignaturas con valoración muy favorable.



Por otra parte, se observa cómo la valoración media de las asignaturas del segundo cuatrimestre de los últimos tres cursos académicos ha experimentado un ligerísimo incremento al pasar de 3,64 a 3,69 puntos.





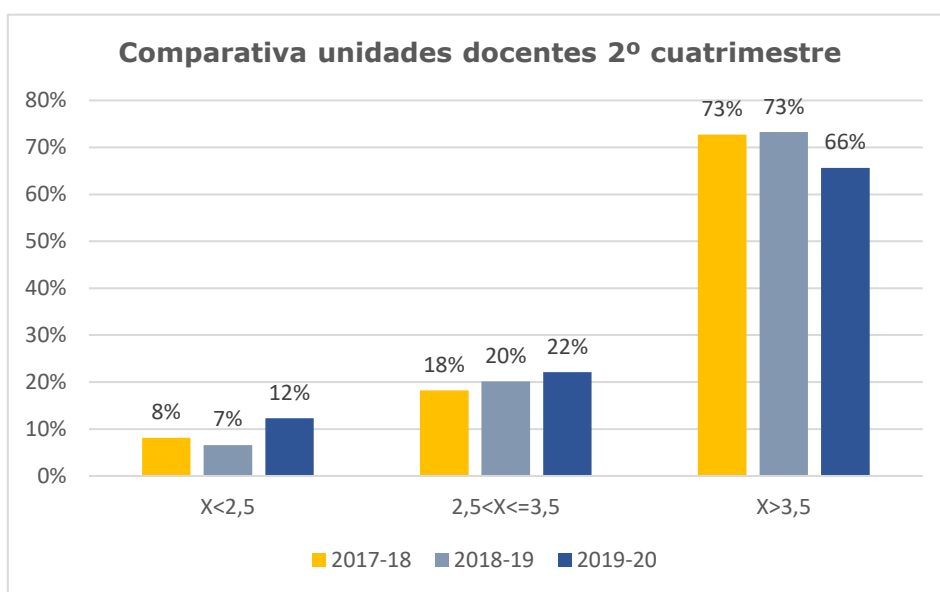
En cuanto a la encuesta sobre el profesorado, se han evaluado el 75% de las unidades docentes, lo que supone un descenso de tres puntos porcentuales con respecto a las unidades docentes evaluadas en el curso precedente. Las ramas de conocimiento con mayor número de unidades docentes evaluadas son Ciencias (94%) y Artes y Humanidades (89%). Al contrario de lo que ocurre en la encuesta sobre las asignaturas, aquí encontramos un ligero deterioro de los resultados. El total de unidades docentes valoradas muy favorablemente asciende al 73% del total, dos puntos porcentuales por debajo del valor del curso 2018-19. El porcentaje de unidades docentes valoradas favorablemente se mantiene estable en torno al 18% del total y el de unidades docentes valoradas desfavorablemente se ha incrementado en dos puntos porcentuales en relación al curso precedente.

Todos los ítems de la encuesta han obtenido puntuaciones superiores a 3,50 puntos y la valoración global del profesor/a se ha situado en 3,87 puntos. Este dato manifiesta la estabilización que han experimentado los resultados en los últimos cursos académicos.

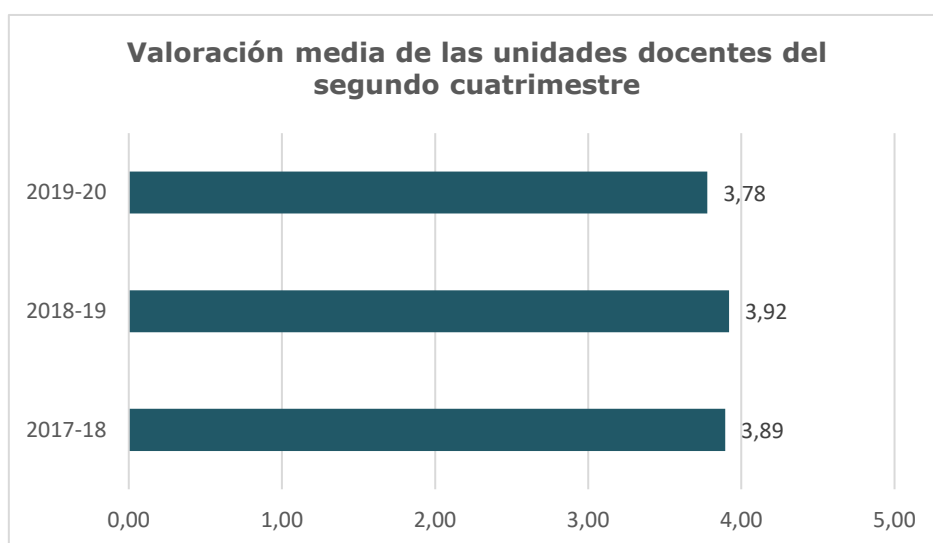


Si analizamos únicamente los resultados del segundo cuatrimestre de los últimos tres cursos académicos, observamos como en el segundo cuatrimestre del curso

2019-20, se ha incrementado el porcentaje de unidades docentes valoradas desfavorablemente, en detrimento de aquellas con valoraciones muy favorables.



Por último, se observa una disminución del orden de una décima en la valoración media de las unidades docentes del segundo cuatrimestre, si comparamos los resultados de los cursos anteriores con los del 2019-20.



**Profesorado:**

El profesorado participa en la mejora de la calidad de la docencia y del profesorado por medio del Informe del Profesor en el que plasma su opinión sobre la impartición de las asignaturas a lo largo del curso. El informe es eminentemente descriptivo y es analizado pormenorizadamente por las Comisiones de Calidad de las titulaciones y tenido en cuenta para la mejora de los títulos. En el presente informe se van a analizar los resultados cuantitativos de dicho informe en los que el profesorado valora cada una de las cuatro dimensiones de la docencia; planificación, desarrollo, resultados e innovación y mejora.

La participación media del profesorado en este proceso ha sido del 69,6%, lo que supone un ligero ascenso en relación al dato del curso precedente. Además, la participación de los profesores responsables de asignaturas ha alcanzado el 77,2%. No se aprecian grandes diferencias por ramas de conocimiento, a excepción de la rama de Ciencias de la Salud donde la participación apenas ha alcanzado el 50%.

Como en cursos precedentes, los resultados obtenidos son muy positivos y todas las dimensiones de la docencia han sido valoradas por encima de 4 puntos sobre 5.

**Responsables académicos:**

Los Responsables Académicos participan en el procedimiento emitiendo un informe desde el punto de vista global de la titulación que coordinan. Estos informes son analizados por las correspondientes Comisiones de Calidad de los Títulos.

En conclusión y a la vista de los resultados obtenidos, podemos afirmar que, pese a la situación provocada por la pandemia de Covid-19, la calidad de la docencia de Grado durante el curso 2019-20 y especialmente durante el segundo cuatrimestre de dicho curso, no se ha visto afectada en cuanto a los resultados académicos y se ha seguido impartiendo de manera adecuada, destacando la buena opinión que los estudiantes tienen acerca de la labor docente del profesorado de la universidad.

## 6. SATISFACCIÓN DE LOS GRUPOS DE INTERÉS CON LA TITULACIÓN

Tabla 11.1 Evolución de la participación en las encuestas de satisfacción de los principales grupos de interés.

PLAN DE ESTUDIOS	Participación Estudiantes			Participación PDI*			Participación Egresados**			Participación PAS*		
	17-18	18-19	19-20	17-18	18-19	19-20	16-17	17-18	18-19	17-18	18-19	19-20
GRADO EN ADMINISTRACION Y DIRECCION DE EMPRESAS	50%	39%	28%	48%	-	58%	39%	58%	48%	82%	-	38%
GRADO EN DERECHO	35%	26%	37%	49%	-	55%	36%	58%	62%	42%	-	32%
GRADO EN ECONOMIA	37%	55%	34%	50%	-	59%	65%	52%	68%	82%	-	38%
GRADO EN ENFERMERIA	11%	10%	21%	59%	-	53%	53%	54%	29%	43%	-	43%
GRADO EN ESTUDIOS HISPANICOS	0%	17%	80%	67%	-	65%	100%	50%	33%	-	-	-
GRADO EN FISICA	38%	47%	64%	57%	-	62%	30%	62%	45%	81%	-	38%
GRADO EN FISIOTERAPIA	31%	13%	25%	29%	-	32%	55%	53%	43%	-	-	-
GRADO EN GEOGRAFIA Y ORDENACION DEL TERRITORIO	71%	42%	43%	48%	-	53%	56%	71%	67%	74%	-	36%
GRADO EN GESTIÓN HOTELERA Y TURÍSTICA	-	-	53%	100%	-	89%	-	-	56%	-	-	-
GRADO EN HISTORIA	54%	47%	32%	59%	-	60%	61%	71%	77%	74%	-	36%
GRADO EN INGENIERIA CIVIL	48%	27%	41%	51%	-	54%	58%	63%	45%	44%	-	34%
GRADO EN INGENIERIA DE LOS RECURSOS ENERGETICOS	52%	40%	37%	60%	-	60%	60%	63%	55%	42%	-	42%
GRADO EN INGENIERIA DE LOS RECURSOS MINEROS	50%	10%	63%	60%	-	66%	44%	25%	60%	42%	-	42%
GRADO EN INGENIERIA DE TECNOLOGIAS DE TELECOMUNICACION	47%	40%	43%	49%	-	58%	71%	40%	21%	50%	-	15%
GRADO EN INGENIERIA ELECTRICA	36%	50%	25%	63%	-	64%	45%	45%	80%	50%	-	15%
GRADO EN INGENIERIA EN ELECTRONICA INDUSTRIAL Y AUTOMATICA	50%	58%	36%	46%	-	62%	58%	63%	83%	50%	-	15%
GRADO EN INGENIERIA EN TECNOLOGIAS INDUSTRIALES	40%	44%	53%	56%	-	56%	44%	52%	66%	50%	-	15%
GRADO EN INGENIERIA INFORMATICA	41%	28%	41%	48%	-	43%	61%	41%	34%	81%	-	38%
GRADO EN INGENIERIA MARINA	42%	26%	57%	53%	-	51%	50%	42%	39%	79%	-	38%
GRADO EN INGENIERIA MARITIMA	40%	36%	38%	50%	-	57%	43%	60%	36%	79%	-	38%
GRADO EN INGENIERIA MECANICA	30%	52%	37%	58%	-	67%	60%	61%	74%	50%	-	15%
GRADO EN INGENIERIA QUIMICA	61%	47%	50%	52%	-	44%	76%	64%	63%	50%	-	15%
GRADO EN INGENIERIA NAUTICA Y TRANSPORTE MARITIMO	22%	47%	57%	50%	-	64%	38%	44%	56%	79%	-	38%
GRADO EN LOGOPEDIA	17%	25%	6%	50%	-	39%	66%	38%	67%	-	-	-
GRADO EN MAGISTERIO EN EDUCACION INFANTIL	39%	31%	44%	51%	-	40%	36%	47%	47%	66%	-	37%
GRADO EN MAGISTERIO EN EDUCACION PRIMARIA	36%	30%	37%	49%	-	49%	28%	41%	55%	66%	-	37%
GRADO EN MATEMATICAS	40%	44%	60%	54%	-	65%	43%	64%	41%	81%	-	38%
GRADO EN MEDICINA	34%	29%	45%	25%	-	28%	42%	34%	42%	54%	-	27%
GRADO EN RELACIONES LABORALES	69%	38%	32%	51%	-	52%	70%	44%	72%	42%	-	32%
ARTES Y HUMANIDADES	51%	42%	39%	61%	-	61%	64%	70%	70%	-	-	-
CIENCIAS	39%	46%	62%	56%	-	63%	35%	63%	44%	-	-	-
CIENCIAS DE LA SALUD	27%	19%	30%	34%	-	35%	51%	44%	41%	-	-	-
CIENCIAS SOCIALES Y JURIDICAS	42%	34%	36%	51%	-	53%	41%	51%	56%	-	-	-

PLAN DE ESTUDIOS	Participación Estudiantes			Participación PDI*			Participación Egresados**			Participación PAS*		
	17-18	18-19	19-20	17-18	18-19	19-20	16-17	17-18	18-19	17-18	18-19	19-20
INGENIERÍA Y ARQUITECTURA	45%	40%	44%	53%	-	58%	57%	53%	53%	-	-	-
<b>MEDIA UC</b>	<b>39%</b>	<b>33%</b>	<b>38%</b>	<b>50%</b>	<b>-</b>	<b>53%</b>	<b>47%</b>	<b>51%</b>	<b>51%</b>	<b>-</b>	<b>-</b>	<b>34%</b>

\*Encuestas bienales.

\*\*Los egresados son evaluados un año después de finalizar la titulación.

**Tabla 11.2 Evolución de la satisfacción de los estudiantes con diferentes aspectos de las Titulaciones.**

PLAN DE ESTUDIOS	Satisfacción global de los estudiantes con el título			Satisfacción de los estudiantes con el profesorado			Satisfacción de los estudiantes con los recursos			Satisfacción de los estudiantes con el TFG		
	17-18	18-19	19-20	17-18	18-19	19-20	17-18	18-19	19-20	17-18	18-19	19-20
GRADO EN ADMINISTRACION Y DIRECCION DE EMPRESAS	3,25	3,33	3,46	3,76	3,83	3,87	3,75	4,16	4,00	3,38	3,55	3,92
GRADO EN DERECHO	3,68	3,33	3,63	3,59	3,92	3,93	4,11	4,22	4,03	3,84	3,94	4,20
GRADO EN ECONOMIA	3,09	3,25	3,00	3,68	3,64	3,72	3,73	4,13	4,04	3,52	4,17	3,70
GRADO EN ENFERMERIA	3,63	4,00	4,07	4,08	4,16	4,13	3,38	3,25	3,21	4,13	4,13	3,73
GRADO EN ESTUDIOS HISPANICOS	-	5,00	4,50	4,10	4,26	4,44	-	5,00	4,50	-	4,00	5,00
GRADO EN FISICA	3,40	3,71	4,05	3,71	3,82	3,87	4,10	3,79	4,32	3,67	4,33	4,44
GRADO EN FISIOTERAPIA	4,15	3,56	3,92	4,32	4,39	4,12	3,46	2,67	3,04	2,93	2,78	3,42
GRADO EN GEOGRAFIA Y ORDENACION DEL TERRITORIO	3,20	2,25	4,33	4,16	4,15	4,24	4,00	3,50	4,33	3,00	2,75	4,33
GRADO EN GESTIÓN HOTELERA Y TURÍSTICA	-	-	3,14	3,85	3,95	3,82	-	-	4,00	-	-	3,88
GRADO EN HISTORIA	3,72	3,14	3,00	3,80	3,80	3,81	3,65	3,21	3,38	3,94	3,50	4,38
GRADO EN INGENIERIA CIVIL	3,11	3,55	3,79	3,34	3,83	3,82	3,39	3,73	3,64	3,32	3,82	4,07
GRADO EN INGENIERIA DE LOS RECURSOS ENERGETICOS	3,14	3,75	3,40	3,63	3,72	3,70	3,64	3,88	4,00	3,86	4,50	4,20
GRADO EN INGENIERIA DE LOS RECURSOS MINEROS	3,00	1,00	2,75	3,81	3,72	4,03	3,67	4,00	3,60	3,67	2,00	3,75
GRADO EN INGENIERIA DE TECNOLOGIAS DE TELECOMUNICACION	3,60	4,13	3,52	3,71	3,56	3,83	3,76	4,00	4,05	4,11	4,81	4,30
GRADO EN INGENIERIA ELECTRICA	2,75	2,67	2,00	3,43	3,39	3,79	3,25	3,44	3,67	3,33	3,43	2,00
GRADO EN INGENIERIA EN ELECTRONICA INDUSTRIAL Y AUTOMATICA	3,25	3,57	3,75	3,02	3,25	3,59	3,38	3,43	4,00	3,29	3,00	3,67
GRADO EN INGENIERIA EN TECNOLOGIAS INDUSTRIALES	3,10	2,62	3,07	3,09	3,16	3,30	3,30	3,60	3,93	3,11	3,33	3,50
GRADO EN INGENIERIA INFORMATICA	3,91	4,33	4,07	3,74	3,97	3,91	3,91	4,00	4,00	4,50	4,33	4,40
GRADO EN INGENIERIA MARINA	3,60	3,17	3,25	3,69	3,47	3,50	3,60	3,00	3,25	4,40	2,83	3,75
GRADO EN INGENIERIA MARITIMA	3,25	4,00	3,33	3,64	3,44	3,61	4,50	3,50	3,00	4,50	4,00	4,00
GRADO EN INGENIERIA MECANICA	3,14	3,60	2,89	3,41	3,67	3,56	3,71	3,19	3,78	3,00	3,50	3,88
GRADO EN INGENIERIA NAUTICA Y TRANSPORTE MARITIMO	4,00	3,00	3,36	3,72	3,70	3,85	4,50	2,40	4,07	4,00	3,17	4,14
GRADO EN INGENIERIA QUIMICA	3,53	4,31	4,17	3,77	3,75	3,77	3,88	4,08	4,00	3,94	4,00	4,50
GRADO EN LOGOPEDIA	4,25	4,40		4,11	3,86	4,13	2,50	4,00		4,25	3,80	
GRADO EN MAGISTERIO EN EDUCACION INFANTIL	3,88	3,87	3,68	3,90	4,06	3,61	3,68	3,70	3,45	3,49	3,78	4,10

PLAN DE ESTUDIOS	Satisfacción global de los estudiantes con el título			Satisfacción de los estudiantes con el profesorado			Satisfacción de los estudiantes con los recursos			Satisfacción de los estudiantes con el TFG		
	17-18	18-19	19-20	17-18	18-19	19-20	17-18	18-19	19-20	17-18	18-19	19-20
GRADO EN MAGISTERIO EN EDUCACION PRIMARIA	3,44	3,45	3,49	3,70	3,87	3,76	3,63	3,66	3,64	3,43	3,78	4,02
GRADO EN MATEMATICAS	3,50	4,33	3,64	3,55	3,61	3,62	3,67	3,86	3,79	4,67	4,50	4,00
GRADO EN MEDICINA	3,17	3,60	3,41	4,15	4,13	4,01	3,43	3,36	3,73	3,38	3,54	4,02
GRADO EN RELACIONES LABORALES	3,54	3,57	3,50	3,76	3,96	3,91	4,04	4,21	4,29	3,79	4,29	4,14
ARTES Y HUMANIDADES	3,72	3,27	3,50	3,83	3,85	3,86	3,65	3,33	3,75	3,94	3,53	4,58
CIENCIAS	3,44	3,87	3,79	3,65	3,75	3,77	3,94	3,67	4,08	4,17	4,43	4,31
CIENCIAS DE LA SALUD	3,59	3,74	3,67	4,20	4,16	4,08	3,38	3,28	3,45	3,35	3,52	3,81
CIENCIAS SOCIALES Y JURIDICAS	3,49	3,46	3,47	3,77	3,85	3,81	3,79	3,97	3,86	3,54	3,83	4,00
INGENIERÍA Y ARQUITECTURA	3,32	3,51	3,46	3,53	3,62	3,74	3,62	3,59	3,87	3,69	3,77	4,05
<b>MEDIA UC</b>	<b>3,46</b>	<b>3,53</b>	<b>3,53</b>	<b>3,82</b>	<b>3,84</b>	<b>3,87</b>	<b>3,68</b>	<b>3,72</b>	<b>3,80</b>	<b>3,58</b>	<b>3,79</b>	<b>4,02</b>

Tabla 11.3 Evolución de la satisfacción de los grupos de interés con las Titulaciones.

PLAN DE ESTUDIOS	Satisfacción del profesorado con el título*			Satisfacción del profesorado con los recursos*			Satisfacción de los egresados con el título**			Satisfacción del PAS con la titulación*		
	17-18	18-19	19-20	17-18	18-19	19-20	16-17	17-18	18-19	17-18	18-19	19-20
GRADO EN ADMINISTRACION Y DIRECCION DE EMPRESAS	4,00	-	4,07	4,23	-	4,22	3,29	3,12	3,07	3,90	-	4,67
GRADO EN DERECHO	3,33	-	4,03	3,94	-	4,15	3,17	2,91	3,19	3,63	-	4,33
GRADO EN ECONOMIA	3,97	-	4,18	4,18	-	4,20	2,99	3,33	3,03	3,90	-	4,67
GRADO EN ENFERMERIA	4,17	-	4,15	3,77	-	3,78	3,78	3,62	3,78	4,00	-	5,00
GRADO EN ESTUDIOS HISPANICOS	4,75	-	4,55	5,00	-	4,64	3,83	-	2,50	-	-	-
GRADO EN FISICA	4,07	-	3,91	3,80	-	3,89	3,64	3,57	3,37	4,21	-	4,40
GRADO EN FISIOTERAPIA	4,42	-	4,26	4,53	-	3,95	4,08	4,05	3,92	-	-	-
GRADO EN GEOGRAFIA Y ORDENACION DEL TERRITORIO	4,08	-	3,47	3,93	-	3,39	3,22	2,45	3,38	3,88	-	5,00
GRADO EN GESTIÓN HOTELERA Y TURÍSTICA	4,29	-	4,53	4,43	-	4,65	-	-	3,91	-	-	-
GRADO EN HISTORIA	3,72	-	3,56	3,91	-	3,57	3,55	3,52	3,50	3,88	-	5,00
GRADO EN INGENIERIA CIVIL	3,68	-	3,98	3,89	-	3,82	2,89	3,59	2,94	4,00	-	3,91
GRADO EN INGENIERIA DE LOS RECURSOS ENERGETICOS	3,96	-	4,23	4,06	-	4,27	2,63	2,86	2,86	4,33	-	4,67
GRADO EN INGENIERIA DE LOS RECURSOS MINEROS	3,88	-	4,33	4,13	-	4,37	3,00	1,50	3,83	4,33	-	4,67
GRADO EN INGENIERIA DE TECNOLOGIAS DE TELECOMUNICACION	3,36	-	3,49	3,64	-	3,64	3,19	3,17	3,35	4,37	-	4,20
GRADO EN INGENIERIA ELECTRICA	4,11	-	4,11	4,07	-	4,07	3,20	2,60	2,91	4,37	-	4,20
GRADO EN INGENIERIA EN ELECTRONICA INDUSTRIAL Y AUTOMATICA	4,11	-	4,20	4,00	-	3,79	2,91	3,00	3,20	4,37	-	4,20
GRADO EN INGENIERIA EN TECNOLOGIAS INDUSTRIALES	4,11	-	4,19	3,77	-	3,88	3,00	2,99	2,98	4,37	-	4,20
GRADO EN INGENIERIA INFORMATICA	3,76	-	4,17	3,66	-	3,84	3,54	3,23	3,73	4,21	-	4,40
GRADO EN INGENIERIA MARINA	3,91	-	3,90	3,92	-	3,48	3,00	3,40	3,33	4,38	-	4,40
GRADO EN INGENIERIA MARITIMA	3,96	-	4,17	3,96	-	3,79	3,00	3,84	3,50	4,38	-	4,40

PLAN DE ESTUDIOS	Satisfacción del profesorado con el título*			Satisfacción del profesorado con los recursos*			Satisfacción de los egresados con el título**			Satisfacción del PAS con la titulación*		
	17-18	18-19	19-20	17-18	18-19	19-20	16-17	17-18	18-19	17-18	18-19	19-20
GRADO EN INGENIERIA MECANICA	4,10	-	4,19	3,97	-	3,98	2,79	2,54	2,99	4,37	-	4,20
GRADO EN INGENIERIA NAUTICA Y TRANSPORTE MARITIMO	3,79	-	3,50	3,95	-	3,67	3,20	3,59	2,88	4,38	-	4,40
GRADO EN INGENIERIA QUIMICA	4,16	-	4,29	3,78	-	3,82	3,15	3,38	3,22	4,37	-	4,20
GRADO EN LOGOPEDIA	4,67	-	4,54	4,67	-	4,36	3,98	3,84	3,97	-	-	-
GRADO EN MAGISTERIO EN EDUCACION INFANTIL	3,97	-	3,89	3,82	-	4,05	2,80	3,40	3,35	4,13	-	3,83
GRADO EN MAGISTERIO EN EDUCACION PRIMARIA	3,86	-	3,92	3,93	-	3,94	2,69	2,90	3,05	4,13	-	3,83
GRADO EN MATEMATICAS	4,05	-	3,96	4,33	-	3,96	3,90	3,39	3,61	4,21	-	4,40
GRADO EN MEDICINA	3,74	-	4,00	3,47	-	3,39	3,40	3,65	3,46	3,71	-	4,13
GRADO EN RELACIONES LABORALES	3,76	-	4,13	4,11	-	4,38	2,81	3,40	2,67	3,63	-	4,33
ARTES Y HUMANIDADES	3,93	-	3,79	4,12	-	3,83	3,58	3,54	3,42	-	-	-
CIENCIAS	4,06	-	3,93	4,00	-	3,92	3,75	3,50	3,45	-	-	-
CIENCIAS DE LA SALUD	4,16	-	4,17	3,96	-	3,73	3,78	3,79	3,73	-	-	-
CIENCIAS SOCIALES Y JURIDICAS	3,91	-	4,03	4,06	-	4,13	3,06	3,12	3,14	-	-	-
INGENIERÍA Y ARQUITECTURA	3,92	-	4,07	3,90	-	3,87	3,04	3,17	3,11	-	-	-
<b>MEDIA UC</b>	<b>3,95</b>	<b>-</b>	<b>4,04</b>	<b>3,97</b>	<b>-</b>	<b>3,94</b>	<b>3,24</b>	<b>3,30</b>	<b>3,26</b>	<b>-</b>	<b>-</b>	<b>4,29</b>

\*Encuestas bienales.

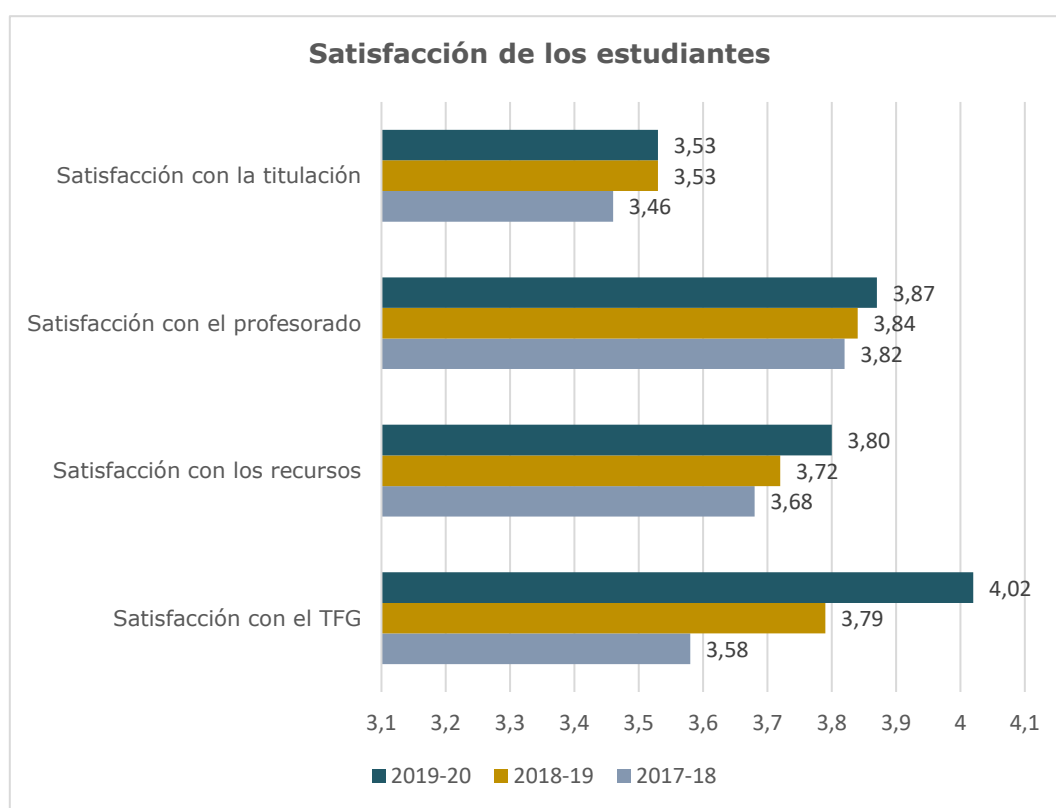
\*\*Los egresados son evaluados un año después de finalizar la titulación.

Durante el curso académico 2019 – 2020 se ha llevado a cabo el análisis de la satisfacción con la titulación de todos los colectivos implicados en la actividad académica de la institución: estudiantes, profesorado, egresados y personal de administración y servicios.

#### **Estudiantes:**

La participación de los estudiantes en la encuesta de satisfacción con la titulación ha experimentado un ascenso de cinco puntos porcentuales con respecto al curso precedente, hasta situarse en el 38%, recuperando así los índices de participación del curso 2017 – 18. En total se han obtenido 504 respuestas entre los 1.340 estudiantes que, durante el curso académico 2019 – 2020, han presentado su Trabajo Fin de Grado. Por ramas de conocimiento se observan grandes diferencias, contrastando la participación en la rama de Ciencias, donde alcanza el 62%, con la de Ciencias de la Salud, donde apenas se registra un 30%.

La satisfacción de los estudiantes con muchos de los aspectos de la titulación es muy elevada y se mantiene estable en el tiempo o con leves repuntes. Tal es el caso de los cuatro parámetros que se reflejan en los Informes Finales del SGIC (satisfacción con la titulación, con el profesorado, con los recursos y con el Trabajo Fin de Grado). Es de destacar el notable incremento en la satisfacción de los estudiantes con el TFG.



No obstante, también hay aspectos de la encuesta con valoraciones inferiores a 3,00 puntos sobre 5, como son la orientación, información y asesoramiento que se facilita a los alumnos sobre prácticas y empleo y sobre programas de movilidad, los procedimientos a disposición de los estudiantes para realizar quejas y sugerencias, la labor del Consejo de Estudiantes y de las Delegaciones de Alumnos y la coordinación de las asignaturas de los planes de estudio.



### **Profesorado:**

El profesorado participa en las encuestas sobre satisfacción con la titulación cada dos cursos académicos. La participación del profesorado en la cuestación ha sido del 53%, tres puntos porcentuales superior a la registrada durante el curso 2017-2018. Además, el 75% de quienes han respondido a la encuesta manifiestan tener una visión global del título en su conjunto. Se aprecian grandes diferencias de participación por rama de conocimiento, siendo aquellas con mayor participación Ciencias y Artes y Humanidades, ambas por encima del 60%. En el otro extremo encontramos la rama de Ciencias de la Salud, donde la participación apenas ha alcanzado el 35%.

La satisfacción de este colectivo con la titulación es muy elevada, de 4,04 puntos sobre 5, al igual que con los recursos disponibles para la docencia (3,94). El profesorado también destaca otros aspectos de la titulación, como son la atención prestada por el Personal de Administración y Servicios (4,43), todos los relacionados con la organización de la enseñanza y con el proceso enseñanza – aprendizaje, a excepción de los conocimientos previos con los que acceden los estudiantes a las asignaturas, los recursos y herramientas informáticas para el aprendizaje (4,34) y, por último, su labor como docentes (4,27).

Este colectivo también destaca otros aspectos que tienen un amplio margen de mejora, como son las facilidades de incorporación de nuevos investigadores (2,80) o las oportunidades de promoción profesional que brinda la Universidad (3,08).

### **Egresados:**

La participación de los egresados se mantiene muy elevada y en valores superiores al 50%. En relación a la cuestación realizada entre los meses de septiembre y noviembre de 2020, correspondientes a la cohorte de egreso del curso 2018 – 2019, tras un año en el mercado laboral, se han obtenido un total de 688 respuestas entre los 1.337 estudiantes de la cohorte de egreso de dicho curso académico.

La satisfacción de estos egresados con la formación universitaria recibida en la UC es de 3,26 puntos sobre 5, valor similar al percibido por las cohortes de egreso

precedentes. También se puede destacar que la satisfacción de este colectivo con su empleo es muy elevada (3,79).

Los resultados pormenorizados de cada titulación son analizados y tenidos en cuenta para la mejora del título por parte de las correspondientes Comisiones de Calidad de Centro y Titulación.

**Personal de Administración y Servicios:**

Por último, el Personal de Administración y Servicios también participa en este proceso cada dos cursos académicos. La participación de este colectivo ha sido del 33,7%, aunque se aprecian grandes diferencias en función del Centro donde prestan servicio. Destacan las participaciones de la Facultad de Enfermería y de la Escuela Politécnica de Ingeniería de Minas y Energía, donde la participación ha estado por encima de 40%. En el extremo opuesto encontramos la Escuela de Industriales, con una participación del 15%, y la Facultad de Medicina con una participación del 27%.

La satisfacción del PAS con las titulaciones del Centro en el que prestan servicio es muy elevada, con una valoración de 4,29 puntos sobre 5. Además, la mayoría de los aspectos contemplados en la encuesta han obtenido puntuaciones superiores a 4 puntos.

No obstante, los aspectos peor valorados han sido el Plan de Formación del PAS (3,21) y el conocimiento que tienen estudiantes y profesorado sobre las funciones desarrolladas en el puesto de trabajo (3,37).

Los resultados completos de la satisfacción de los diferentes grupos de interés pueden encontrarse en la página web del Área de Calidad:

<https://web.unican.es/unidades/area-calidad/indicadores-de-calidad>

## 7. PRÁCTICAS EXTERNAS

Tabla 12. Opinión de los estudiantes sobre el Programa de Prácticas Externas de las Titulaciones.

TITULACIÓN	Estudiantes que han realizado Prácticas Externas	Respuestas recibidas	Participación (%)	Los objetivos de la práctica estaban bien definidos antes del comienzo de la misma.	He recibido información adecuada sobre la entidad y las tareas a desarrollar.	He dispuesto de información clara y suficiente sobre el procedimiento de evaluación de las prácticas.	La información sobre la oferta de plazas y el proceso de selección ha sido adecuada.	Mi integración en la entidad externa ha sido satisfactoria.	La atención prestada por mi tutor externo ha sido adecuada.	La atención prestada por mi tutor académico ha sido apropiada.	Considero que mi preparación previa ha sido adecuada para el desarrollo de las tareas llevadas a cabo durante las prácticas.	Considero que la duración de las prácticas es apropiada.	El horario de las prácticas ha sido compatible con mis otras actividades académicas.	Las tareas realizadas durante las prácticas fueron de provecho para mi formación académica.	Considero que las prácticas han resultado útiles para mi desarrollo personal (maduración, autoconfianza, capacidad de comunicación y de trabajar en equipo, etc.).	Considero que las prácticas son un buen método para introducir al estudiante en el mundo laboral.	Considero que han aumentado mis expectativas de obtener trabajo.	Competencias y Habilidades	En general, estoy satisfecho con el programa de prácticas de la titulación.	En general, estoy satisfecho con las tareas que he llevado a cabo y con la entidad externa.
	ETS Náutica	37	11	30%	4,4	4,5	4,3	4,2	4,7	4,9	4,7	4,5	4,1	4,6	4,7	4,9	4,9	4,5	4,5	4,2
Grado en Administración y Dirección de empresa	19	16	84%	4,1	4,1	3,8	4,2	4,7	4,4	4,1	3,9	4,1	4,5	3,9	4,1	4,6	3,6	3,9	4,1	4,2
Grado en Derecho	22	15	68%	4,3	4,4	4,1	4,5	4,7	4,7	4,7	4,0	4,1	4,7	4,7	4,8	4,6	3,7	4,4	4,2	4,5
Grado en Economía	9	7	78%	3,9	4,0	4,7	4,1	4,3	4,1	4,4	3,4	3,3	3,6	3,6	4,4	4,6	3,9	4,2	4,3	3,9
Grado en Física	3	2	67%	3,7	3,7	3,7	4,3	4,0	4,3	4,3	2,7	2,7	4,0	4,0	4,7	4,7	4,0	3,8	4,3	4,3
Grado en Geografía y Ordenación del Territorio	6	4	67%	3,3	3,7	4,0	2,5	4,7	4,0	4,7	4,5	3,7	5,0	4,3	4,5	4,7	4,0	3,9	4,0	4,3
Grado en Historia	2	2	100%	3,5	3,5	3,5	4,0	4,0	4,5	5,0	5,0	4,5	5,0	4,0	4,0	4,0	4,0	3,5	4,0	4,0
Grado en Ing. Informática	18	8	44%	5,0	5,0	4,1	4,1	5,0	5,0	5,0	4,3	4,6	5,0	4,4	5,0	5,0	4,7	4,0	5,0	5,0
Grado en Ingeniería de los Recursos Energéticos	21	10	48%	3,9	4,0	4,1	4,1	4,2	4,0	3,4	3,2	3,7	4,0	3,8	4,2	4,8	4,0	3,7	3,2	3,6

TITULACIÓN		Estudiantes que han realizado Prácticas Externas	Respuestas recibidas	Participación (%)	Los objetivos de la práctica estaban bien definidos antes del comienzo de la misma.	He recibido información adecuada sobre la entidad y las tareas a desarrollar.	He dispuesto de información clara y suficiente sobre el procedimiento de evaluación de las prácticas.	La información sobre la oferta de plazas y el proceso de selección ha sido adecuada.	Mi integración en la entidad externa ha sido satisfactoria.	La atención prestada por mi tutor externo ha sido adecuada.	La atención prestada por mi tutor académico ha sido apropiada.	Considero que mi preparación previa ha sido adecuada para el desarrollo de las tareas llevadas a cabo durante las prácticas.	Considero que la duración de las prácticas es apropiada.	El horario de las prácticas ha sido compatible con mis otras actividades académicas.	Las tareas realizadas durante las prácticas fueron de provecho para mi formación académica.	Considero que las prácticas han resultado útiles para mi desarrollo personal (maduración, autoconfianza, capacidad de comunicación y de trabajar en equipo, etc.).	Considero que las prácticas son un buen método para introducir al estudiante en el mundo laboral.	Considero que han aumentado mis expectativas de obtener trabajo.	Competencias y Habilidades	En general, estoy satisfecho con el programa de prácticas de la titulación.	En general, estoy satisfecho con las tareas que he llevado a cabo y con la entidad externa.
Grado en Ingeniería de los Recursos Mineros		10	5	50%	3,4	3,8	4,0	3,8	4,6	4,6	3,0	3,6	3,8	3,8	4,4	4,4	5,0	3,2	4,3	4,2	4,4
Grado en Ingeniería de Tecnologías Industriales		6	5	83%	4,4	4,4	3,8	4,4	4,8	4,8	4,2	4,0	3,8	4,8	4,6	5,0	5,0	4,4	4,2	4,4	4,8
Grado en Ingeniería Civil		5	2	40%	4,5	4,5	4,5	4,0	5,0	4,5	4,5	4,0	4,5	4,5	4,0	4,5	5,0	4,5	3,9	4,5	4,5
Grado en Ingeniería Eléctrica		1	1	100%	-	-	-	-	-	-	-	-	-	-	-	-	-	-	-	-	-
Grado en Ingeniería Electrónica Industrial y Automática		6	5	83%	3,6	4,2	3,2	4,2	4,6	4,2	4,0	3,2	4,0	4,4	4,2	4,6	4,6	4,0	4,0	4,0	4,4
Grado en Ingeniería de Telecomunicación		10	5	50%	4,8	5,0	4,8	5,0	5,0	5,0	4,8	4,2	4,6	4,8	4,6	5,0	5,0	5,0	4,2	5,0	5,0
Grado en Ingeniería Mecánica		4	2	50%	5,0	5,0	4,0	5,0	5,0	4,0	4,5	4,0	4,5	4,0	5,0	5,0	5,0	5,0	4,5	5,0	5,0
Grado en Ingeniería Química		1	1	100%	-	-	-	-	-	-	-	-	-	-	-	-	-	-	-	-	-
Grado en Matemáticas		9	4	44%	3,3	3,3	3,3	4,3	3,7	4,3	3,7	3,0	3,0	4,7	4,7	4,7	4,7	3,7	3,8	4,7	4,3
Grado en Relaciones Laborales		16	11	69%	4,6	4,5	4,6	4,8	4,7	4,7	4,5	3,9	4,2	4,8	4,3	5,0	4,7	3,8	4,4	3,9	4,4
FACULTAD DE ENFERMERÍA	Practicum II M1	82	33	40%	4,6	4,3	4,3	4,1	-	4,7	4,6	4,5	3,8	-	4,6	4,6	-	-	4,3	3,9	4,5
	Practicum II M2	82	28	34%	3,8	3,8	3,7	4,0	-	4,2	4,1	4,5	3,8	-	4,5	4,4	-	-	4,3	4,0	4,4
	Practicum IV M1	76	34	45%	4,3	4,4	4,4	4,0	-	4,5	4,2	4,4	4,3	-	4,6	4,7	-	-	4,3	4,3	4,4

TITULACIÓN		Estudiantes que han realizado Prácticas Externas		Participación (%)	Comentarios de los estudiantes																		
		Respuestas recibidas																					
FACULTAD DE EDUCACIÓN	Practicum IV M2	76	34	45%	4,1	4,0	4,3	4,0	-	4,5	3,9	4,1	4,2	-	4,2	4,4	-	-	4,2	4,0	5,0		
	Practicum IV M3	76	21	28%	4,1	4,2	4,6	2,9	-	4,3	4,1	4,3	3,8	-	4,3	4,4	-	-	4,1	3,8	3,9		
	Practicum IV M4	76	17	22%	4,3	3,9	3,9	4,5	-	4,2	3,7	4,1	4,2	-	4,1	4,2	-	-	4,2	4,0	4,1		
	Practicum I-INFANTIL	125	101	81%	4,1	4,0	4,0	4,3	4,7	4,6	4,0	3,9	3,3	-	4,4	4,6	4,8	-	4,2	4,4	4,5		
	Practicum II-INFANTIL	108	56	52%	4,3	4,1	4,2	4,6	4,7	4,5	4,0	4,0	3,3	-	4,5	4,7	4,8	-	4,2	4,5	4,6		
	Practicum III-INFANTIL	107	57	53%	4,5	4,1	4,3	4,5	4,7	4,8	4,3	4,0	3,6	-	4,6	4,6	4,3	-	4,3	4,4	4,6		
	Practicum I-PRIMARIA	203	148	73%	3,8	3,8	3,9	4,4	4,8	4,7	3,8	3,6	3,5	-	4,5	4,8	4,9	-	4,2	4,4	4,5		
	Practicum II-PRIMARIA	168	78	46%	3,9	3,8	4,0	4,5	4,7	4,7	4,0	3,6	3,6	-	4,5	4,7	4,8	-	4,2	4,3	4,5		
	Practicum III-PRIMARIA	169	80	47%	4,4	4,0	4,4	4,5	4,7	4,8	4,3	4,0	3,7	-	4,5	4,7	4,2	-	4,3	4,3	4,6		

El análisis pormenorizado de los resultados de las Prácticas Externas de cada titulación se encuentra en el Informe Final del SGIC del correspondiente título. En este informe mostramos los resultados de la encuesta realizada por los estudiantes. En aquellas titulaciones que no aparecen expresamente mencionadas, o bien no cuentan con programa de prácticas externas en sus planes de estudio, o no se han realizado las correspondientes encuestas. En la E.T.S. de Náutica los resultados se muestran agregados para todas las titulaciones de Grado impartidas en el Centro, ya que en el momento de la recogida de los formularios no se diferenciaron las titulaciones a las que pertenecían los estudiantes.

En general, las prácticas externas son un complemento formativo muy bien valorado por los estudiantes, resultando valiosas, no solo a nivel académico sino también para su desarrollo personal. En general, la integración de los alumnos en la entidad donde han realizado las prácticas ha sido muy adecuada, al igual que la atención prestada por el tutor de prácticas asignado. En la mayoría de los casos, se manifiestan como una vía muy útil para acercar a los estudiantes al mundo laboral que se encontrarán al finalizar los estudios, así como una manera de aplicar en el mundo empresarial los conocimientos adquiridos durante los estudios. También, como refleja el resultado del promedio de los ítems sobre “competencias y habilidades”, las prácticas externas son un modo de adquirir en unos casos y, de consolidar en otros, unas habilidades y competencias que difícilmente pueden verse a ese nivel durante las clases teóricas o prácticas de la titulación.

## 8. MOVILIDAD

Tabla 13. Evaluación de la calidad de los Programas de Movilidad de las Titulaciones. Estudiantes enviados.

PROGRAMA	TITULACIÓN	PARTICIPACIÓN			PLANIFICACIÓN											DESARROLLO					RESULTADOS					
		Estudiantes enviados	Respuestas recibidas	Participación	Adecuación de la oferta de plazas y destinos de la titulación.	Información disponible acerca de los Programas de Intercambio en la página web.	Información disponible acerca de los Programas de Intercambio en las sesiones de orientación e información.	Información disponible acerca de los Programas de Intercambio en los materiales y medios de difusión.	Atención y orientación prestada por el Coordinador de movilidad de la titulación.	Información recibida sobre la Universidad de destino.	Orientación y apoyo, por parte del personal de la ORI, en la gestión de trámites y documentación.	Sencillez y transparencia del proceso de solicitud.	Atención prestada por el personal de la ORI por correo electrónico.	Atención prestada por el personal de la ORI: resolución de dudas, incidencias y problemas.	Facilidad y agilidad del proceso de elaboración y modificación del Contrato de Estudios (Learning Agreement) de tu estancia.	Atención y recepción en la Universidad de destino.	Seguimiento llevado a cabo por el personal de la ORI durante toda la estancia de intercambio.	Calidad académica de la Universidad de destino.	Tramitación de mi beca de intercambio dentro de los plazos establecidos.	Información y orientación acerca de los trámites y documentos relativos a la finalización de la estancia de intercambio.	Integración en la Universidad y lugar de destino.	Mejora en el dominio del idioma del país de destino, tras la estancia.	Utilidad académica de la estancia.	Utilidad para mi desarrollo personal de la estancia (maduración, autoconfianza, habilidades comunicativas...etc.)	Satisfacción general con el Programa de Movilidad.	
ERASMUS+	Doble Grado Física y Matemáticas	4	3	75%	2,67	3,33	4,33	2,33	3,00	4,33	4,67	2,67	4,33	4,33	3,33	4,33	4,00	4,33	3,67	4,33	4,33	4,33	4,33	4,33	5,00	4,00
	Grado en Administración y Dirección de Empresas	59	24	41%	3,88	3,50	3,88	3,67	3,17	2,63	4,29	4,00	4,50	4,42	3,25	3,88	4,13	3,83	3,83	3,58	3,75	3,75	3,42	4,58	4,25	
	Grado en Derecho	23	15	65%	3,93	3,67	3,67	3,27	3,07	3,00	4,67	4,00	4,40	4,47	3,47	3,27	4,40	3,53	3,40	3,87	4,27	3,60	3,60	4,40	4,60	
	Grado en Economía	30	19	63%	4,11	3,95	4,11	3,95	4,42	2,95	4,58	4,21	4,58	4,47	4,58	3,26	4,16	3,84	3,42	3,53	4,32	3,67	4,05	4,53	4,68	
	Grado en Enfermería	10	4	40%	3,50	4,25	4,75	4,50	4,50	3,25	4,75	4,50	5,00	5,00	4,75	3,50	3,75	4,00	4,75	4,25	4,50	4,75	4,75	5,00	5,00	
	Grado en Física	8	5	63%	4,20	3,20	3,60	3,20	3,20	3,80	3,80	4,40	4,20	3,80	4,00	4,20	3,00	4,20	4,40	4,40	4,20	3,60	3,40	3,80	4,20	4,20
	Grado en Fisioterapia	1	1	100%	-	-	-	-	-	-	-	-	-	-	-	-	-	-	-	-	-	-	-	-	-	-
	Grado en Geografía y Ordenación del Territorio	2	0	0%	-	-	-	-	-	-	-	-	-	-	-	-	-	-	-	-	-	-	-	-	-	-
	Grado en Gestión Hotelera y Turística	10	3	30%	4,00	4,67	5,00	4,33	5,00	4,67	4,33	4,67	4,67	4,67	4,33	4,67	4,67	4,00	4,67	5,00	4,67	4,33	4,67	4,67	4,67	
	Grado en Historia	4	4	100%	1,75	4,00	3,00	2,75	4,50	4,00	3,75	4,00	4,00	3,75	4,00	3,75	3,75	4,25	3,25	3,25	3,25	3,50	3,75	4,25	4,50	
	Grado en Ingeniería Civil	2	1	50%	-	-	-	-	-	-	-	-	-	-	-	-	-	-	-	-	-	-	-	-	-	-
	Grado en Ingeniería de los Recursos Energéticos	5	2	40%	2,50	2,00	4,00	2,50	1,50	3,50	3,50	3,50	4,00	4,00	2,50	4,00	2,50	5,00	3,00	3,00	4,50	5,00	4,00	5,00	4,00	
	Grado en Ingeniería de los Recursos Mineros	2	1	50%	-	-	-	-	-	-	-	-	-	-	-	-	-	-	-	-	-	-	-	-	-	-

PROGRAMA	TITULACIÓN	PARTICIPACIÓN			PLANIFICACIÓN										DESARROLLO					RESULTADOS					
		Estudiantes enviados	Respuestas recibidas	Participación	Adecuación de la oferta de plazas y destinos de la titulación.	Información disponible acerca de los Programas de Intercambio en la página web.	Información disponible acerca de los Programas de Intercambio en las sesiones de orientación e información.	Información disponible acerca de los Programas de Intercambio en los materiales y medios de difusión.	Atención y orientación prestada por el Coordinador de movilidad de la titulación.	Información recibida sobre la Universidad de destino.	Orientación y apoyo, por parte del personal de la ORI, en la gestión de trámites y documentación.	Sencillez y transparencia del proceso de solicitud.	Atención prestada por el personal de la ORI por correo electrónico.	Atención prestada por el personal de la ORI: resolución de dudas, incidencias y problemas.	Facilidad y agilidad del proceso de elaboración y modificación del Contrato de Estudios (Learning Agreement) de tu estancia.	Atención y recepción en la Universidad de destino.	Seguimiento llevado a cabo por el personal de la ORI durante toda la estancia de intercambio.	Calidad académica de la Universidad de destino.	Tramitación de mi beca de intercambio dentro de los plazos establecidos.	Información y orientación acerca de los trámites y documentos relativos a la finalización de la estancia de intercambio.	Integración en la Universidad y lugar de destino.	Mejora en el dominio del idioma del país de destino, tras la estancia.	Utilidad académica de la estancia.	Utilidad para mi desarrollo personal de la estancia (maduración, autoconfianza, habilidades comunicativas, etc.)	Satisfacción general con el Programa de Movilidad.
	Grado en Ingeniería de Tecnologías de Telecomunicación	6	4	67%	4,50	4,50	4,75	3,75	4,25	4,25	5,00	4,50	5,00	5,00	4,50	4,50	4,75	4,75	4,00	4,25	4,75	3,75	4,50	4,75	5,00
	Grado en Ingeniería Eléctrica	3	1	33%	-	-	-	-	-	-	-	-	-	-	-	-	-	-	-	-	-	-	-	-	-
	Grado en Ingeniería Electrónica Industrial y Automática	3	2	67%	2,50	2,50	4,00	3,50	3,00	1,50	4,00	4,50	4,50	5,00	4,00	4,50	3,50	4,50	4,50	4,00	4,50	3,50	4,00	5,00	4,50
	Grado en Ingeniería en Tecnologías Industriales	14	10	71%	2,20	3,00	3,70	3,50	2,80	2,80	4,30	3,90	4,40	4,30	3,50	4,10	3,80	3,80	4,20	4,10	4,10	3,10	3,80	4,20	4,50
	Grado en Ingeniería Informática	6	5	83%	4,00	3,80	3,80	3,80	4,60	3,80	4,60	4,00	4,60	4,40	3,20	4,40	4,20	4,20	3,80	4,60	3,80	1,80	4,00	5,00	4,60
	Grado en Ingeniería Marina	2	1	50%	-	-	-	-	-	-	-	-	-	-	-	-	-	-	-	-	-	-	-	-	-
	Grado en Ingeniería Marítima	6	5	83%	3,00	4,00	4,20	3,80	4,00	4,00	4,80	4,40	4,60	4,40	4,40	4,20	3,40	4,40	3,20	3,40	4,00	3,80	3,80	4,20	4,60
	Grado en Ingeniería Mecánica	13	5	38%	3,80	3,60	3,60	2,60	2,80	2,80	4,20	3,40	4,40	4,40	2,80	3,40	4,00	3,40	4,20	4,00	4,20	4,00	4,40	4,80	5,00
	Grado en Ingeniería Química	9	5	56%	3,40	3,00	3,20	2,20	1,80	4,00	3,40	3,20	3,50	2,80	3,40	3,60	3,40	4,20	4,00	3,00	3,80	3,00	3,20	3,40	3,40
	Grado en Ingeniería Náutica y Transporte Marítimo	1	0	0%	-	-	-	-	-	-	-	-	-	-	-	-	-	-	-	-	-	-	-	-	-
	Grado en Magisterio en Educación Infantil	17	8	47%	3,75	3,88	3,88	3,75	4,00	2,88	4,50	4,25	4,50	4,50	3,88	3,75	3,50	4,00	4,13	3,63	4,50	3,63	3,75	4,88	4,63



PROGRAMA	TITULACIÓN	PARTICIPACIÓN			PLANIFICACIÓN											DESARROLLO						RESULTADOS				
		Estudiantes enviados	Respuestas recibidas	Participación	Adecuación de la oferta de plazas y destinos de la titulación.	Información disponible acerca de los Programas de Intercambio en la página web.	Información disponible acerca de los Programas de Intercambio en las sesiones de orientación e información.	Información disponible acerca de los Programas de Intercambio en los materiales y medios de difusión.	Atención y orientación prestada por el Coordinador de movilidad de la titulación.	Información recibida sobre la Universidad de destino.	Orientación y apoyo, por parte del personal de la ORI, en la gestión de trámites y documentación.	Sencillez y transparencia del proceso de solicitud.	Atención prestada por el personal de la ORI por correo electrónico.	Atención prestada por el personal de la ORI: resolución de dudas, incidencias y problemas.	Facilidad y agilidad del proceso de elaboración y modificación del Contrato de Estudios (Learning Agreement) de tu estancia.	Atención y recepción en la Universidad de destino.	Seguimiento llevado a cabo por el personal de la ORI durante toda la estancia de intercambio.	Calidad académica de la Universidad de destino.	Tramitación de mi beca de intercambio dentro de los plazos establecidos.	Información y orientación acerca de los trámites y documentos relativos a la finalización de la estancia de intercambio.	Integración en la Universidad y lugar de destino.	Mejora en el dominio del idioma del país de destino, tras la estancia.	Utilidad académica de la estancia.	Utilidad para mi desarrollo personal de la estancia (maduración, autoconfianza, habilidades comunicativas, etc.)	Satisfacción general con el Programa de Movilidad.	
	Grado en Magisterio en Educación Primaria	26	15	58%	3,93	3,67	4,27	3,47	4,40	3,27	4,13	4,27	4,53	4,40	4,60	3,80	3,67	3,93	3,73	3,73	4,40	3,87	4,13	4,73	4,73	
	Grado en Matemáticas	4	3	75%	4,00	3,67	4,33	3,33	4,67	3,00	5,00	4,33	4,67	5,00	4,00	3,67	3,67	3,00	4,00	4,00	2,67	3,00	2,67	4,33	4,33	
	Grado en Medicina	28	18	64%	2,89	3,22	3,94	3,00	2,89	2,44	4,44	3,89	4,61	4,61	3,61	3,44	3,89	4,17	4,06	3,50	4,17	4,56	4,22	4,94	4,50	
	Grado en Relaciones Laborales	1	1	100%	-	-	-	-	-	-	-	-	-	-	-	-	-	-	-	-	-	-	-	-	-	
LATINO	Grado en Física	1	0	0%	-	-	-	-	-	-	-	-	-	-	-	-	-	-	-	-	-	-	-	-	-	
	Grado en Historia	1	0	0%	-	-	-	-	-	-	-	-	-	-	-	-	-	-	-	-	-	-	-	-	-	
	Grado en Ingeniería de los Recursos Energéticos	2	2	100%	3,00	3,50	3,50	3,00	3,00	2,50	4,50	4,00	5,00	4,50	4,00	3,00	3,00	3,50	5,00	4,00	4,50	5,00	4,50	4,50	3,50	
	Grado en Ingeniería de los Recursos Mineros	1	1	100%	-	-	-	-	-	-	-	-	-	-	-	-	-	-	-	-	-	-	-	-	-	-
	Grado en Ingeniería en Tecnologías Industriales	3	0	0%	-	-	-	-	-	-	-	-	-	-	-	-	-	-	-	-	-	-	-	-	-	-
	Grado en Magisterio Educación Infantil	1	1	100%	-	-	-	-	-	-	-	-	-	-	-	-	-	-	-	-	-	-	-	-	-	-
	Grado en Magisterio en Educación Primaria	1	0	0%	-	-	-	-	-	-	-	-	-	-	-	-	-	-	-	-	-	-	-	-	-	-
	Grado en Medicina	7	3	43%	3,00	3,33	4,67	3,33	2,33	4,00	5,00	4,33	5,00	5,00	2,00	4,67	4,67	4,33	3,67	4,33	4,67	4,50	4,67	5,00	4,67	
USA,	Doble Grado Física y Matemáticas	3	2	67%	4,00	4,00	3,00	3,00	3,00	2,00	4,50	5,00	4,50	5,00	3,00	4,50	3,50	3,00	3,50	3,50	4,50	4,50	3,50	5,00	4,00	
	Grado en Economía	2	2	100%	4,00	3,50	4,00	4,00	5,00	3,50	3,50	3,00	4,00	3,50	4,50	5,00	3,50	5,00	5,00	3,00	5,00	5,00	5,00	5,00	5,00	
	Grado en Física	1	0	0%	-	-	-	-	-	-	-	-	-	-	-	-	-	-	-	-	-	-	-	-	-	-

PROGRAMA	TITULACIÓN	PARTICIPACIÓN			PLANIFICACIÓN										DESARROLLO					RESULTADOS								
		Estudiantes enviados	Respuestas recibidas	Participación	Adecuación de la oferta de plazas y destinos de la titulación.	Información disponible acerca de los Programas de Intercambio en la página web.	Información disponible acerca de los Programas de Intercambio en las sesiones de orientación e información.	Información disponible acerca de los Programas de Intercambio en los materiales y medios de difusión.	Atención y orientación prestada por el Coordinador de movilidad de la titulación.	Información recibida sobre la Universidad de destino.	Orientación y apoyo, por parte del personal de la ORI, en la gestión de trámites y documentación.	Sencillez y transparencia del proceso de solicitud.	Atención prestada por el personal de la ORI por correo electrónico.	Atención prestada por el personal de la ORI: resolución de dudas, incidencias y problemas.	Facilidad y agilidad del proceso de elaboración y modificación del Contrato de Estudios (Learning Agreement) de tu estancia.	Atención y recepción en la Universidad de destino.	Seguimiento llevado a cabo por el personal de la ORI durante toda la estancia de intercambio.	Calidad académica de la Universidad de destino.	Tramitación de mi beca de intercambio dentro de los plazos establecidos.	Información y orientación acerca de los trámites y documentos relativos a la finalización de la estancia de intercambio.	Integración en la Universidad y lugar de destino.	Mejora en el dominio del idioma del país de destino, tras la estancia.	Utilidad académica de la estancia.	Utilidad para mi desarrollo personal de la estancia (maduración, autoconfianza, habilidades comunicativas, etc.)	Satisfacción general con el Programa de Movilidad.			
	Grado en Ingeniería Civil	5	3	60%	4,33	3,33	3,67	3,00	2,67	4,33	3,33	4,00	3,67	4,00	3,00	5,00	3,33	5,00	4,67	4,00	4,67	4,67	4,67	4,67	4,67	4,67	4,67	
	Grado en Ingeniería Electrónica Industrial y Automática	2	1	50%	-	-	-	-	-	-	-	-	-	-	-	-	-	-	-	-	-	-	-	-	-	-	-	
	Grado en Ingeniería de Tecnologías de Telecomunicación	2	0	0%	-	-	-	-	-	-	-	-	-	-	-	-	-	-	-	-	-	-	-	-	-	-	-	
	Grado en Ingeniería en Tecnologías Industriales	1	0	0%	-	-	-	-	-	-	-	-	-	-	-	-	-	-	-	-	-	-	-	-	-	-	-	
	Grado en Ingeniería Informática	1	0	0%	-	-	-	-	-	-	-	-	-	-	-	-	-	-	-	-	-	-	-	-	-	-	-	
	Grado en Ingeniería Mecánica	1	0	0%	-	-	-	-	-	-	-	-	-	-	-	-	-	-	-	-	-	-	-	-	-	-	-	
SICUE	Doble Grado Física y Matemáticas	1	1	100%	-	-	-	-	-	-	-	-	-	-	-	-	-	-	-	-	-	-	-	-	-	-	-	
	Grado en Administración y Dirección de Empresas	1	0	0%	-	-	-	-	-	-	-	-	-	-	-	-	-	-	-	-	-	-	-	-	-	-	-	
	Grado en Derecho	8	3	38%	4,33	2,67	2,67	1,33	0,67	3,67	2,33	2,33	2,33	2,33	0,67	3,67	2,00	4,00	1,33	0,67	3,33	5,00	3,33	4,33	3,67	3,67	3,67	
	Grado en Economía	3	0	0%	-	-	-	-	-	-	-	-	-	-	-	-	-	-	-	-	-	-	-	-	-	-	-	-
	Grado en Geografía y Ordenación del Territorio	1	1	100%	-	-	-	-	-	-	-	-	-	-	-	-	-	-	-	-	-	-	-	-	-	-	-	-
	Grado en Ingeniería Electrónica Industrial y Automática	3	1	33%	-	-	-	-	-	-	-	-	-	-	-	-	-	-	-	-	-	-	-	-	-	-	-	-

PROGRAMA	TITULACIÓN	PARTICIPACIÓN			PLANIFICACIÓN												DESARROLLO						RESULTADOS					
		Estudiantes enviados	Respuestas recibidas	Participación	Adecuación de la oferta de plazas y destinos de la titulación.	Información disponible acerca de los Programas de Intercambio en la página web.	Información disponible acerca de los Programas de Intercambio en las sesiones de orientación e información.	Información disponible acerca de los Programas de Intercambio en los materiales y medios de difusión.	Atención y orientación prestada por el Coordinador de movilidad de la titulación.	Información recibida sobre la Universidad de destino.	Orientación y apoyo, por parte del personal de la ORI, en la gestión de trámites y documentación.	Sencillez y transparencia del proceso de solicitud.	Atención prestada por el personal de la ORI por correo electrónico.	Atención prestada por el personal de la ORI: resolución de dudas, incidencias y problemas.	Facilidad y agilidad del proceso de elaboración y modificación del Contrato de Estudios (Learning Agreement) de tu estancia.	Atención y recepción en la Universidad de destino.	Seguimiento llevado a cabo por el personal de la ORI durante toda la estancia de intercambio.	Calidad académica de la Universidad de destino.	Tramitación de mi beca de intercambio dentro de los plazos establecidos.	Información y orientación acerca de los trámites y documentos relativos a la finalización de la estancia de intercambio.	Integración en la Universidad y lugar de destino.	Mejora en el dominio del idioma del país de destino, tras la estancia.	Utilidad académica de la estancia.	Utilidad para mi desarrollo personal de la estancia (maduración, autoconfianza, habilidades comunicativas, etc.)	Satisfacción general con el Programa de Movilidad.			
	Grado en Magisterio en Educación Infantil	6	4	67%	3,25	3,00	4,25	2,50	4,00	2,25	4,00	3,50	3,75	4,00	3,25	3,25	2,50	2,75	2,50	3,00	4,25	0,75	3,75	5,00	4,00			
	Grado en Magisterio en Educación Primaria	4	3	75%	3,33	3,67	3,67	3,67	4,00	3,33	3,67	3,33	4,00	3,67	3,67	2,67	3,33	2,67	1,67	2,33	3,33	3,00	3,33	3,00	3,33			
	Grado en Matemáticas	2	1	50%	-	-	-	-	-	-	-	-	-	-	-	-	-	-	-	-	-	-	-	-	-			
	Grado en Medicina	17	4	24%	4,75	3,50	3,00	3,25	3,50	3,25	4,00	4,75	4,75	4,67	3,75	3,25	5,00	4,50	3,75	5,00	3,75	5,00	5,00	5,00	4,75			
	<b>ERASMUS</b>	299	165	55%	3,54	3,59	3,93	3,42	3,55	3,03	4,35	4,02	4,47	4,39	3,82	3,74	3,87	3,92	3,82	3,75	4,09	3,73	3,84	4,57	4,47			
	<b>Programa LATINO</b>	17	7	41%	3,14	3,71	4,14	3,57	3,00	3,71	4,86	4,43	5,00	4,86	3,43	3,14	3,43	3,14	4,14	4,29	4,29	3,60	4,00	4,71	4,14			
	<b>USA, Canadá y Australia</b>	18	8	44%	4,00	3,38	3,25	3,13	3,25	3,13	3,88	3,63	4,13	4,25	3,50	4,75	3,63	4,38	4,38	3,63	4,75	4,63	4,38	4,75	4,50			
	<b>Bilateral</b>	1	1	100%	-	-	-	-	-	-	-	-	-	-	-	-	-	-	-	-	-	-	-	-	-			
	<b>SICUE</b>	46	18	39%	4,00	3,17	3,00	2,61	2,94	3,22	3,56	3,56	3,72	3,67	3,18	3,56	2,83	3,89	2,94	2,78	4,22	3,13	4,11	4,56	4,17			
	<b>Otros</b>	4	1	25%	-	-	-	-	-	-	-	-	-	-	-	-	-	-	-	-	-	-	-	-	-			
	<b>TOTAL GRADO UC</b>	385	200	52%	3,57	3,53	3,81	3,32	3,48	3,06	4,28	3,96	4,41	4,34	3,75	3,75	3,73	3,92	3,77	3,66	4,14	3,72	3,90	4,59	4,44			

**Tabla 14. Evaluación de la calidad de los Programas de Movilidad. Estudiantes recibidos.**

<b>PROGRAMA DE INTERCAMBIO</b>	<b>Estudiantes recibidos</b>	<b>Respuestas</b>	<b>Participación (%)</b>	Organización y acceso a la información sobre los programas de intercambio en la página web de la ORI.	Facilidad y agilidad del proceso de elaboración y modificación del Contrato de Estudios (Learning Agreement) de tu estancia.	El Programa de orientación de la Universidad de Cantabria (Acto de bienvenida, tour campus universitario, estudiantes mentores, excursiones...).	Atención prestada por el personal de la ORI por correo electrónico	Atención prestada por el personal de la ORI: Gestión de trámites y documentación	Atención prestada por el personal de la ORI: Resolución de dudas, incidencias y problemas	Información acerca de los aspectos logísticos de la estancia (alojamiento, seguro, etc.).	Facilidad y agilidad del proceso de matrícula y modificación de asignaturas.	Seguimiento llevado a cabo por el personal de la ORI durante toda la estancia de intercambio.	El papel de mi Coordinador académico en la UC (ayuda con las asignaturas, disponibilidad...)	Los servicios y la oferta de actividades organizadas por UC: (Día internacional, Servicio de Deportes, Centro de Idiomas, Asociaciones de Estudiantes: ENS, AEGEE...).	La calidad de la docencia de las asignaturas que he cursado.	El aprovechamiento académico de mi estancia en la Universidad de Cantabria.	La mejora de mis competencias lingüísticas en castellano.	La coordinación entre la Universidad de Cantabria y mi universidad de origen.	Mi integración en la Universidad de Cantabria.	Satisfacción general con mi estancia en la Universidad de Cantabria.
<b>ERASMUS +</b>	253	67	26%	3,88	3,90	4,10	4,20	4,12	4,12	3,74	4,09	4,00	3,82	4,27	3,78	3,88	4,12	3,51	3,88	4,27
<b>PROGRAMA LATINO</b>	78	17	22%	4,41	4,41	4,65	4,53	4,53	4,35	3,94	4,59	4,47	4,35	4,56	4,06	3,71	4,31	4,29	3,88	4,53
<b>USA, CANADÁ Y AUSTRALIA</b>	52	15	29%	3,67	4,20	4,20	4,00	4,20	4,40	3,73	4,40	4,00	3,87	4,33	3,73	3,93	4,20	4,07	4,27	4,27
<b>SICUE</b>	20	2	10%	3,00	4,50	5,00	3,00	3,50	2,50	4,00	4,50	2,50	2,50	5,00	5,00	4,00	2,50	3,00	3,00	4,50
<b>OTROS PROGRAMAS</b>	59	13	22%	4,40	4,57	3,63	4,77	4,63	4,63	4,50	4,87	4,33	4,70	4,07	4,43	4,53	4,40	3,37	4,17	4,53
<b>UNIVERSIDAD DE CANTABRIA</b>	<b>462</b>	<b>114</b>	<b>25%</b>	<b>3,96</b>	<b>4,09</b>	<b>4,19</b>	<b>4,26</b>	<b>4,23</b>	<b>4,19</b>	<b>3,85</b>	<b>4,29</b>	<b>4,08</b>	<b>3,95</b>	<b>4,31</b>	<b>3,90</b>	<b>3,93</b>	<b>4,13</b>	<b>3,72</b>	<b>3,96</b>	<b>4,35</b>

Durante el curso académico 2019 – 2020, un total de 385 estudiantes de la Universidad de Cantabria han participado en programas de intercambio, lo que supone un incremento de casi el 10% con respecto al curso anterior, en el que participaron 353 estudiantes. Aproximadamente el 80% de ellos han participado en el Programa ERASMUS+. A su vez, la UC ha recibido a 462 estudiantes de intercambio, número prácticamente idéntico al del curso precedente. En este caso los Programas con mayor número de participantes han sido el Programa ERASMUS+ (55% del total), el Programa Latino (17% del total) y el Programa USA-Canadá-Australia (11%).

Para evaluar la calidad de los programas de intercambio, la UC lleva a cabo una encuesta entre todos los estudiantes que han participado en alguno de los programas, tanto los estudiantes de la propia Universidad, como los de otras Universidades que recibe la UC.

Antes de comenzar el análisis de los resultados hay que destacar el hecho de que la mayoría de los estudiantes, tanto enviados como recibidos, no finalizaron la estancia físicamente en sus universidades de destino, sino que regresaron a sus países de origen a medida que se hicieron patentes los confinamientos a consecuencia de la crisis sanitaria ocasionada por el Covid-19, a mediados de marzo.

La participación de los estudiantes de la Universidad en la encuesta ha sido del 52%, respondiendo 200 de los 385 alumnos. En cuanto a los resultados, hay que destacar que todos los aspectos contemplados en la encuesta resultan adecuados, con valoraciones por encima de los 3 puntos sobre 5. Los aspectos mejor valorados por los estudiantes son la utilidad de la estancia para su desarrollo personal (maduración, autoconfianza, habilidades comunicativas, etc.), la atención prestada por el personal de la ORI y la satisfacción general con el Programa de Movilidad. Por su parte, los aspectos peor valorados son la información que reciben los estudiantes sobre la Universidad de destino y la información disponible sobre los programas de intercambio en los materiales y medios de difusión.

El análisis pormenorizado de los resultados lo llevan a cabo las Comisiones de Calidad de los Títulos y se incluyen en los correspondientes Informes Finales del SGIC de las titulaciones, que se aprueban y hacen públicos anualmente.

La participación en la encuesta de los estudiantes recibidos ha sido del 25%, trece puntos porcentuales inferior a la del curso precedente. Se han obtenido 114 respuestas entre los 462 estudiantes de otras universidades que han realizado, durante el curso académico 2019 - 2020, una estancia de intercambio en la UC. Los estudiantes recibidos, por lo general, no están asignados a una titulación en particular, por lo que los datos se ofrecen agregados por programa de intercambio y para el conjunto de la Universidad.

Al igual que con los estudiantes enviados, todos los aspectos de la encuesta han obtenido una valoración muy positiva, siendo los servicios y la oferta de actividades organizadas por la UC, el apoyo prestado por el personal de la Oficina de Relaciones Internacionales (ORI) y la satisfacción general con la estancia en la UC, los elementos mejor valorados.

## 9. INSERCIÓN LABORAL

Tabla 15. Situación de los egresados del curso académico 2018/2019, tras un año desde la finalización de sus estudios.

TITULACIÓN	Participación			Proceso Formativo			Situación Laboral					Calidad del Empleo				
	Estudiantes egresados en el curso académico de referencia	Nº de Respuestas	Participación (%)	Conocimientos y competencias adquiridos y su utilidad en el mercado laboral	Satisfacción con los estudios	% egresados que consideran que tienen necesidades formativas que deberían haber sido cubiertas durante los estudios	% egresados que trabajan o han trabajado desde la finalización de los estudios	% egresados que continúan estudiando y ampliando su formación	% egresados que están preparando oposiciones	% de egresado que no encuentran trabajo	% egresados que realizan otras actividades distintas de las relacionadas con la titulación	% empleos relacionados con la titulación	% de egresados que encuentran su primer empleo en menos de 3 meses desde la finalización de los estudios	% egresados a los que exigieron titulación universitaria en su empleo	% egresados con contrato a jornada completa	Satisfacción con el empleo
Grado en Administración y Dirección de Empresas	142	68	48%	5,44	6,15	73%	71%	1%	9%	18%	1%	71%	66%	75%	79%	7,40
Grado en Derecho	82	51	62%	5,92	6,37	78%	29%	31%	27%	10%	2%	47%	60%	73%	40%	7,00
Grado en Economía	47	32	68%	5,03	6,06	91%	53%	19%	16%	13%	0%	53%	50%	94%	88%	7,76
Grado en Enfermería	78	23	29%	7,96	7,57	61%	96%	0%	0%	0%	4%	95%	100%	100%	100%	8,27
Grado en Estudios Hispánicos	6	2	33%	3,00	5,00	100%	0%	0%	50%	50%	0%	0%	-	-	-	-
Grado en Física	42	19	45%	6,58	6,74	59%	47%	42%	11%	0%	0%	56%	67%	89%	100%	8,56
Grado en Fisioterapia	89	38	43%	7,74	7,84	65%	95%	3%	0%	3%	0%	91%	75%	97%	58%	7,19
Grado en Geografía y Ordenación del Territorio	12	8	67%	6,63	6,75	71%	25%	38%	25%	13%	0%	0%	0%	50%	0%	6,00
Grado en Historia	31	24	77%	4,63	7,00	46%	42%	38%	13%	4%	4%	10%	56%	10%	40%	6,50
Grado en Ingeniería Civil	38	17	45%	5,94	5,88	71%	63%	31%	0%	0%	6%	80%	50%	100%	60%	8,00

TITULACIÓN	Participación			Proceso Formativo			Situación Laboral					Calidad del Empleo				
	Estudiantes egresados en el curso académico de referencia	Nº de Respuestas	Participación (%)	Conocimientos y competencias adquiridos y su utilidad en el mercado laboral	Satisfacción con los estudios	% egresados que consideran que tienen necesidades formativas que deberían haber sido cubiertas durante los estudios	% egresados que trabajan o han trabajado desde la finalización de los estudios	% egresados que continúan estudiando y ampliando su formación	% egresados que están preparando oposiciones	% de egresado que no encuentran trabajo	% egresados que realizan otras actividades distintas de las relacionadas con la titulación	% empleos relacionados con la titulación	% de egresados que encuentran su primer empleo en menos de 3 meses desde la finalización de los estudios	% egresados a los que exigieron titulación universitaria en su empleo	% egresados con contrato a jornada completa	Satisfacción con el empleo
Grado en Ingeniería de los Recursos Energéticos	20	11	55%	4,36	5,73	90%	55%	18%	0%	27%	0%	0%	50%	83%	83%	5,83
Grado en Ingeniería de los Recursos Mineros	10	6	60%	7,83	7,67	83%	50%	17%	17%	17%	0%	100%	33%	100%	100%	9,00
Grado en Ingeniería de Tecnologías de Telecomunicación	47	10	21%	6,60	6,70	89%	70%	30%	0%	0%	0%	43%	57%	86%	71%	7,57
Grado en Ingeniería Eléctrica	20	16	80%	5,88	5,81	81%	94%	6%	0%	0%	0%	80%	57%	93%	80%	8,00
Grado en Ingeniería en Electrónica Industrial y Automática	12	10	83%	5,70	6,40	40%	60%	40%	0%	0%	0%	33%	80%	67%	100%	6,00
Grado en Ingeniería en Tecnologías Industriales	50	33	66%	6,00	5,97	69%	39%	42%	3%	12%	3%	85%	46%	92%	54%	7,62
Grado en Ingeniería Informática	32	11	34%	7,80	7,45	55%	64%	27%	0%	9%	0%	100%	86%	86%	86%	7,86
Grado en Ingeniería Marina	23	9	39%	7,33	6,67	33%	67%	22%	0%	0%	11%	67%	50%	83%	100%	8,50
Grado en Ingeniería Marítima	14	5	36%	6,20	7,00	60%	60%	20%	0%	20%	0%	67%	100%	100%	100%	5,67
Grado en Ingeniería Mecánica	46	34	74%	6,09	5,97	74%	71%	24%	0%	6%	0%	67%	67%	88%	92%	7,71
Grado en Ingeniería Náutica y Transporte Marítimo	19	12	63%	5,50	5,75	83%	67%	0%	17%	17%	0%	88%	38%	100%	88%	7,50
Grado en Ingeniería Química	32	18	56%	5,61	6,44	56%	28%	39%	6%	22%	6%	40%	60%	60%	80%	6,80
Grado en Logopedia	24	16	67%	8,13	7,94	62%	94%	0%	0%	6%	0%	93%	60%	93%	7%	7,13



TITULACIÓN	Participación			Proceso Formativo			Situación Laboral					Calidad del Empleo				
	Estudiantes egresados en el curso académico de referencia	Nº de Respuestas	Participación (%)	Conocimientos y competencias adquiridos y su utilidad en el mercado laboral	Satisfacción con los estudios	% egresados que consideran que tienen necesidades formativas que deberían haber sido cubiertas durante los estudios	% egresados que trabajan o han trabajado desde la finalización de los estudios	% egresados que continúan estudiando y ampliando su formación	% egresados que están preparando oposiciones	% de egresado que no encuentran trabajo	% egresados que realizan otras actividades distintas de las relacionadas con la titulación	% empleos relacionados con la titulación	% de egresados que encuentran su primer empleo en menos de 3 meses desde la finalización de los estudios	% egresados a los que exigieron titulación universitaria en su empleo	% egresados con contrato a jornada completa	Satisfacción con el empleo
Grado en Magisterio en Educación Infantil	78	37	47%	6,03	6,70	69%	49%	14%	19%	14%	5%	50%	35%	44%	44%	7,22
Grado en Magisterio en Educación Primaria	151	83	55%	5,66	6,11	58%	51%	12%	19%	15%	4%	57%	56%	63%	36%	7,60
Grado en Matemáticas	22	9	41%	4,78	7,22	67%	38%	50%	0%	13%	0%	67%	33%	100%	67%	7,67
Grado en Medicina	106	45	42%	6,96	6,91	70%	64%	0%	20%	0%	16%	90%	10%	100%	93%	8,34
Grado en Relaciones Laborales	32	23	72%	5,17	5,35	74%	64%	5%	9%	14%	9%	79%	69%	86%	71%	7,14
Grado en Turismo	32	18	56%	6,83	7,82	61%	72%	0%	0%	17%	11%	85%	85%	77%	92%	8,69
ARTES Y HUMANIDADES	37	26	70%	4,50	6,85	50%	38%	35%	15%	8%	4%	10%	56%	10%	40%	6,50
CIENCIAS	64	28	44%	6,00	6,89	62%	44%	44%	7%	4%	0%	58%	58%	92%	92%	8,33
CIENCIAS DE LA SALUD	297	122	41%	7,54	7,46	66%	84%	1%	7%	2%	7%	92%	60%	98%	70%	7,75
CIENCIAS SOCIALES Y JURIDICAS	576	320	56%	5,69	6,28	71%	53%	13%	16%	14%	3%	62%	59%	71%	62%	7,49
INGENIERÍA Y ARQUITECTURA	363	192	53%	6,07	6,23	69%	59%	27%	3%	9%	2%	68%	59%	88%	81%	7,54
<b>UNIVERSIDAD DE CANTABRIA</b>	<b>1.337</b>	<b>688</b>	<b>51%</b>	<b>6,09</b>	<b>6,52</b>	<b>68%</b>	<b>59%</b>	<b>17%</b>	<b>10%</b>	<b>10%</b>	<b>4%</b>	<b>70%</b>	<b>59%</b>	<b>82%</b>	<b>69%</b>	<b>7,57</b>

En el estudio de inserción laboral a los egresados de grado del curso académico 2018 - 2019, tras un año en el mercado laboral, la participación media en la encuesta se ha situado en el 51,5%, obteniéndose 688 respuestas entre un total de 1.337 egresados. De acuerdo con los tamaños de la población y de la muestra obtenida, el nivel de confianza de los resultados para el conjunto de titulaciones de Grado es del 99%, con un margen de error del 4%.

A modo de resumen, las principales conclusiones del estudio son las siguientes:

- La satisfacción global de los egresados con la formación universitaria recibida en la UC es de 6,52 puntos sobre 10.
- El 59% de los egresados de Grado del curso 2018 - 2019 trabajan o han trabajado desde que finalizaron sus estudios. Esto supone un descenso de 8 puntos porcentuales con respecto al curso precedente. El 17% de los egresados continúan estudiando y ampliando su formación, el 10% están preparando oposiciones, el 10% no encuentran trabajo y el restante 4% realizan algún otro tipo de actividad diferente de las anteriores.
- El 59% de los egresados que trabajan encuentran su primer empleo en menos de tres meses desde la finalización de los estudios.
- El 70% de los egresados que trabajan lo hacen en un empleo relacionado con la titulación cursada.
- Los sectores de la Salud, Industria, Educación y Administración aglutinan el 59% de los empleos de los egresados de Grado.
- Al 82% de los egresados que trabajan se les exigió estar en posesión de un título universitario para acceder al empleo. El segundo requisito más demandado por los empleadores, además de la titulación universitaria, es el conocimiento de idiomas (en el 37% de los casos).
- El 24% de los contratos firmados son indefinidos, el 36% temporales, el 18% en prácticas, el 13% por obra y servicio, el 3% se han establecido como autónomos, el 2% se han colocado como funcionarios y el restante 4% tienen algún tipo de contrato diferente de los anteriores.
- El 69% de los egresados tienen un empleo a jornada completa.

- La satisfacción de los egresados con su empleo es de 7,57 puntos sobre 10.
- Se aprecian desigualdades entre hombres y mujeres en algunos aspectos del empleo, como el tipo de jornada laboral, el tipo de contrato o el salario. Si bien, estas diferencias están condicionadas, en parte, por las observadas entre las ramas de conocimiento. Así, el 79% de los hombres que trabajan tienen un empleo a jornada completa, frente al 62% de las mujeres. El 30% de los hombres tienen un contrato indefinido, en contraste con el 20% de las mujeres. Además, el 36% de los hombres tienen un salario superior a 1.500€ netos mensuales, frente al 31% de las mujeres.

En relación a la cohorte de egreso del curso 2017 – 2018, cabe mencionar que los resultados han empeorado, sobre todo el porcentaje de egresados que trabajan o han trabajado desde la finalización de los estudios, que ha pasado del 68% al 59%. Los parámetros relativos a la calidad del empleo han sufrido ligeros descensos y se mantienen las desigualdades entre hombres y mujeres. Esto posiblemente se haya debido a la crisis sanitaria provocada por el Covid-19.

Los resultados completos sobre la inserción laboral de los doctorados de la UC pueden encontrarse en la página web del Área de Calidad:

<http://web.unican.es/unidades/area-calidad/informes-sgic>

Tabla 16. Situación de los egresados del curso académico 2016/2017, tras tres años desde la finalización de sus estudios.

TITULACIÓN	Participación			Situación Laboral						Calidad del Empleo						
	Estudiantes egresados en el curso 2016-17	Nº de Respuestas	Participación (%)	% egresados que trabajan actualmente	% egresados que han trabajado pero no lo hacen actualmente	% egresados que continúan estudiando y ampliando su formación	% egresados que están preparando oposiciones	% de egresado que no encuentran trabajo	% egresados que realizan otras actividades distintas de las anteriores	% empleos relacionados con la titulación	% egresados a los que exigieron titulación universitaria en su empleo	% egresados con contrato a jornada completa	% de egresados que encuadran su actual puesto de trabajo como Directivo	% de egresados que encuadran su actual puesto de trabajo como Mando Intermedio	% de egresados que encuadran su actual puesto de trabajo como Técnico/Profesional	Satisfacción con el empleo
Grado en Administración y Dirección de Empresas	215	73	34%	79%	19%	0%	0%	1%	0%	67%	82%	83%	5%	9%	42%	7,03
Grado en Derecho	75	50	67%	48%	16%	0%	28%	8%	0%	53%	69%	63%	0%	4%	41%	6,87
Grado en Economía	54	37	69%	73%	19%	3%	3%	3%	0%	47%	79%	82%	0%	6%	56%	6,42
Grado en Enfermería	64	19	30%	100%	0%	0%	0%	0%	0%	100%	100%	94%	0%	0%	68%	7,58
Grado en Estudios Hispánicos	4	3	75%	67%	0%	0%	0%	33%	0%	50%	50%	50%	0%	0%	0%	4,50
Grado en Física	23	7	30%	86%	14%	0%	0%	0%	0%	71%	86%	100%	0%	17%	33%	7,00
Grado en Fisioterapia	85	33	39%	94%	6%	0%	0%	0%	0%	97%	100%	70%	4%	0%	74%	6,94
Grado en Geografía y Ordenación del Territorio	16	12	75%	67%	17%	0%	0%	8%	8%	10%	50%	80%	0%	11%	0%	7,11
Grado en Historia	38	30	79%	53%	20%	7%	13%	7%	0%	36%	45%	57%	0%	5%	26%	5,81
Grado en Ingeniería Civil	69	40	58%	83%	5%	3%	3%	8%	0%	74%	89%	97%	0%	12%	68%	7,51
Grado en Ingeniería de los Recursos Energéticos	20	9	45%	78%	11%	0%	0%	11%	0%	50%	63%	75%	0%	50%	25%	7,38
Grado en Ingeniería de los Recursos Mineros	9	2	22%	100%	0%	0%	0%	0%	0%	50%	100%	50%	0%	0%	100%	6,50
Grado en Ingeniería de Tecnologías de Telecomunicación	51	25	49%	100%	0%	0%	0%	0%	0%	80%	96%	100%	0%	8%	84%	7,64
Grado en Ingeniería Eléctrica	11	6	55%	100%	0%	0%	0%	0%	0%	67%	100%	100%	0%	67%	0%	7,00
Grado en Ingeniería en Electrónica Industrial y Automática	19	9	47%	100%	0%	0%	0%	0%	0%	56%	89%	88%	0%	14%	71%	7,13
Grado en Ingeniería en Tecnologías Industriales	54	20	37%	80%	15%	0%	0%	5%	0%	63%	100%	100%	0%	6%	69%	7,53
Grado en Ingeniería Informática	23	11	48%	91%	9%	0%	0%	0%	0%	100%	82%	100%	0%	0%	91%	7,64

TITULACIÓN	Participación			Situación Laboral						Calidad del Empleo						
	Estudiantes egresados en el curso 2016-17	Nº de Respuestas	Participación (%)	% egresados que trabajan actualmente	% egresados que han trabajado pero no lo hacen actualmente	% egresados que continúan estudiando y ampliando su formación	% egresados que están preparando oposiciones	% de egresado que no encuentran trabajo	% egresados que realizan otras actividades distintas de las anteriores	% empleos relacionados con la titulación	% egresados a los que exigieron titulación universitaria en su empleo	% egresados con contrato a Jornada completa	% de egresados que encuadran su actual puesto de trabajo como Directivo	% de egresados que encuadran su actual puesto de trabajo como Mando Intermedio	% de egresados que encuadran su actual puesto de trabajo como Técnico/Profesional	Satisfacción con el empleo
Grado en Ingeniería Marina	8	4	50%	100%	0%	0%	0%	0%	0%	100%	100%	100%	0%	50%	50%	7,75
Grado en Ingeniería Marítima	14	7	50%	57%	29%	14%	0%	0%	0%	33%	83%	100%	0%	83%	17%	6,83
Grado en Ingeniería Mecánica	25	13	52%	92%	8%	0%	0%	0%	0%	85%	85%	100%	0%	25%	67%	7,08
Grado en Ingeniería Náutica y Transporte Marítimo	13	6	46%	100%	0%	0%	0%	0%	0%	67%	83%	100%	0%	0%	83%	7,33
Grado en Ingeniería Química	32	13	41%	85%	15%	0%	0%	0%	0%	62%	100%	100%	0%	23%	54%	7,54
Grado en Logopedia	32	13	41%	77%	15%	0%	0%	8%	0%	92%	100%	33%	0%	29%	57%	6,92
Grado en Magisterio en Educación Infantil	104	27	26%	70%	7%	0%	4%	15%	4%	48%	62%	50%	0%	6%	44%	6,60
Grado en Magisterio en Educación Primaria	156	46	29%	67%	15%	4%	4%	9%	0%	82%	74%	54%	0%	6%	39%	7,68
Grado en Matemáticas	14	6	43%	100%	0%	0%	0%	0%	0%	67%	83%	83%	0%	17%	50%	7,67
Grado en Medicina	110	35	32%	97%	3%	0%	0%	0%	0%	100%	100%	100%	0%	8%	46%	8,19
Grado en Relaciones Laborales	28	19	68%	89%	5%	0%	0%	0%	5%	89%	94%	67%	0%	7%	67%	7,17
Grado en Turismo	57	28	49%	61%	29%	0%	0%	7%	4%	72%	72%	88%	0%	5%	33%	7,32
ARTES Y HUMANIDADES	42	33	79%	55%	18%	6%	12%	9%	0%	38%	46%	57%	0%	5%	25%	5,70
CIENCIAS	37	13	35%	92%	8%	0%	0%	0%	0%	69%	85%	92%	0%	17%	42%	7,33
CIENCIAS DE LA SALUD	291	100	34%	94%	5%	0%	0%	1%	0%	98%	100%	80%	2%	5%	65%	7,48
CIENCIAS SOCIALES Y JURIDICAS	705	292	41%	69%	17%	1%	6%	6%	1%	63%	76%	73%	1%	7%	43%	7,03
INGENIERÍA Y ARQUITECTURA	348	165	47%	88%	7%	1%	1%	3%	0%	71%	90%	97%	0%	19%	65%	7,42
<b>UNIVERSIDAD DE CANTABRIA</b>	<b>1.423</b>	<b>603</b>	<b>42%</b>	<b>78%</b>	<b>12%</b>	<b>1%</b>	<b>4%</b>	<b>4%</b>	<b>1%</b>	<b>71%</b>	<b>83%</b>	<b>81%</b>	<b>1%</b>	<b>11%</b>	<b>52%</b>	<b>7,18</b>

En el estudio realizado tras tres años en el mercado laboral, la participación media de los egresados de grado del curso 2016 – 2017 en la encuesta se ha situado en el 42,4%, obteniéndose 603 respuestas entre un total de 1.423 egresados. De acuerdo al tamaño de la población y la participación obtenida, los resultados en las titulaciones de Grado gozan de un nivel de confianza del 99%, con un margen de error del 4%.

Las principales conclusiones sobre el progreso en el mercado laboral son las siguientes:

- La evolución de la inserción laboral de los egresados de Grado del curso 2016 – 2017 ha sido positiva. Al año de finalizar los estudios trabajaban el 68% de los titulados. Tres años después de finalizar lo hacen el 78%, además un 12% adicional han trabajado desde que finalizaron, pero no lo hacen actualmente.
- La calidad del empleo de los egresados de Grado ha mejorado considerablemente en los dos años que han mediado entre una encuesta y otra. Hoy en día, los empleos a jornada completa representan el 81% del total, frente al 74% al año de finalizar. El 73% de los empleos tienen relación con la titulación estudiada, al 83% de los egresados se les exigió estar en posesión de una titulación universitaria para acceder a su empleo y los egresados con contrato indefinido han pasado del 24% al 38% del total.
- La estabilidad en el empleo, entendida como el menor número de cambios de puesto de trabajo, es elevada entre los egresados de la cohorte del curso 2016 – 2017, pues el 40% de ellos han tenido un único empleo desde que finalizaron los estudios y otro 53% han cambiado de trabajo entre dos y cuatro veces en estos tres años.
- Las principales causas que han motivado el cambio de empleo han sido para mejorar las condiciones laborales (retribución, horario, promoción profesional, etc.) y debido a la finalización o extinción de contratos.
- El 64% egresados de Grado encuadran su actual puesto de trabajo en las categorías de directivo, mando intermedio o técnico/profesional cualificado.

- Los sectores de la Industria, Salud, Educación, Administración y Auditoría/Consultoría aglutinan actualmente el 55% de los empleos de los egresados de Grado.
- La retribución de los egresados ha mejorado notablemente en los últimos dos años, sobre todo las franjas salariales más altas, entre 1.501€ y 2.000€ y más de 2.000€ netos mensuales. Al año de finalizaran estas franjas salariales reunían al 22% de los egresados, actualmente al 47,7%.
- Las ramas de conocimiento con salarios más elevados (más de 1.500€ netos mensuales) y con puestos más cualificados (Directivo, Mando intermedio o Técnico/Profesional cualificado) son Ciencias de la Salud e Ingeniería y Arquitectura.
- Se han acentuado las desigualdades en cuanto a la calidad del empleo de hombres y mujeres que ya se detectaron al año de finalizar los estudios, aunque estas diferencias están condicionadas por las observadas entre las ramas de conocimiento. El porcentaje de mujeres con empleos a jornada completa es del 73%, mientras que entre los hombres asciende hasta el 90%. Además, el 33% de las mujeres tienen un contrato indefinido, frente al 44% de los hombres.

Los resultados completos sobre la inserción laboral de los doctorados de la UC pueden encontrarse en la página web del Área de Calidad:

<http://web.unican.es/unidades/area-calidad/informes-sgic>

## 10. RECLAMACIONES Y SUGERENCIAS

Tabla 17. Utilización del Buzón SGIC en el conjunto de la Universidad de Cantabria.

USUARIOS Y CURSOS ACADÉMICOS	ÁREA DE CALIDAD	CAMINOS	CIENCIAS	DERECHO	ECONOMICAS	EDUCACIÓN	ENFERMERIA	FILOSOFIA Y LETRAS	INDUSTRIALES	MEDICINA	MINAS	NAUTICA	TOTAL UC
Nº Alumnos que lo han utilizado	14	1	16	8	17	26	3	0	83	17	0	2	<b>187</b>
Nº PDI que lo han utilizado	3	0	0	0	3	0	0	0	2	1	0	1	<b>10</b>
Nº PAS que lo han utilizado	0	0	0	0	0	0	0	0	0	0	0	0	<b>0</b>

USUARIOS Y CURSOS ACADÉMICOS	ÁREA DE CALIDAD	CAMINOS	CIENCIAS	DERECHO	ECONOMICAS	EDUCACIÓN	ENFERMERIA	FILOSOFIA Y LETRAS	INDUSTRIALES	MEDICINA	MINAS	NAUTICA	TOTAL UC
<b>TOTAL CURSO 2019-2020</b>	<b>17</b>	<b>1</b>	<b>16</b>	<b>8</b>	<b>20</b>	<b>26</b>	<b>3</b>	<b>0</b>	<b>85</b>	<b>18</b>	<b>0</b>	<b>3</b>	<b>197</b>
TOTAL CURSO 2018-2019	11	1	3	3	18	14	6	0	8	1	1	3	<b>69</b>
TOTAL CURSO 2017-2018	8	0	5	18	54	13	1	3	9	5	0	3	<b>119</b>
TOTAL CURSO 2016-2017	4	1	6	11	22	8	3	0	17	1	0	0	<b>73</b>
TOTAL CURSO 2015-2016	16	7	5	5	32	15	1	0	10	5	0	0	<b>96</b>
TOTAL CURSO 2014-2015	10	0	5	12	25	13	8	5	10	3	1	0	<b>92</b>
TOTAL CURSO 2013-2014	27	1	12	30	35	11	1	1	25	3	12	3	<b>161</b>
TOTAL CURSO 2012-2013	19	5	8	34	85	12	3	3	22	2	1	3	<b>197</b>
TOTAL CURSO 2011-2012	30	5	5	24	19	9	2	2	20	8	0	5	<b>129</b>

Para la atención a las sugerencias, quejas, reclamaciones y felicitaciones relacionadas con la actividad académica, el SGIC de la UC plantea una estructura de buzones digitales en todos los Centros y en el Área de Calidad. El acceso a estos buzones se realiza a través del Campus Virtual y cualquier miembro de la Comunidad Universitaria puede utilizarlo para dirigirse a las Comisiones de Calidad.

Durante el curso académico 2019 - 2020 se ha producido un notable incremento en cuanto a la utilización del Buzón del SGIC por parte de los miembros de la Comunidad Universitaria, sobre todo por parte de los estudiantes.

El mayor número de casos se ha registrado en la Escuela de Industriales (85). Este aumento se ha debido fundamentalmente al elevado número de quejas recibido relativo a una única asignatura, que fueron solucionadas por la Escuela. Esta circunstancia se analiza en los Informes Finales del SGIC de la Escuela de Industriales.

En el otro extremo encontramos la Facultad de Filosofía y Letras y la Escuela Politécnica de Ingeniería de Minas y Energía, donde no se ha recibido ninguna entrada durante el curso.



Todas las entradas han sido atendidas y resueltas por los correspondientes Gestores de los Buzones designados en cada Centro, y tenidas en cuenta por las Comisiones de Calidad para la mejora de las titulaciones.

## 11. ESTADO DEL PLAN DE MEJORAS DEL CURSO ANTERIOR

**Tabla 18. Estado de la Política y objetivos de calidad.**

OBJETIVO DE CALIDAD	ACTUACIÓN/ES
Promover la Política de Calidad y difundirla entre los diferentes grupos de interés de la Universidad y la Sociedad.	La Política de Calidad está públicamente disponible, al igual que las actas y acuerdos adoptados por la Comisión de Calidad de la UC. Anualmente se publica un Informe Final del SGIC con los principales resultados de las titulaciones y el análisis de la Comisión de Calidad.
Asegurar la calidad en todos los ámbitos de competencia de la universidad que la permitan competir en formación académica, investigación y transferencia, con las mejores Universidades.	La UC emplea todos los recursos a su disposición, tanto humanos, técnicos y económicos, para garantizar una formación académica, una investigación y una transferencia del conocimiento de calidad.
Facilitar y fortalecer el proceso de seguimiento y acreditación de todas las titulaciones oficiales impartidas por la institución.	Los procesos de seguimiento y acreditación se centralizan desde el Vicerrectorado de Ordenación Académica y Profesorado, lo que garantiza su homogeneidad, una adecuada planificación y la orientación y asesoramiento a las Comisiones encargadas de estos procesos.
Perseguir la calidad y mejora continua de la actividad formativa, que satisfaga las expectativas de los estudiantes, empleadores y sociedad en general.	Las Comisiones de Calidad analizan los resultados del SGIC de las diferentes titulaciones y plantean planes de mejoras que faciliten la mejora continua. Estos planes son revisados anualmente para conocer su alcance e incidencia.
Consolidar el Sistema de Garantía Interno de Calidad (SGIC) general de la Universidad, que a su vez sustente los SGIC de todas las Titulaciones Oficiales y asegurar que el SGIC se mantiene actualizado y sea revisado de forma periódica.	El Área de Calidad, el Vicerrectorado de Ordenación Académica y Profesorado y la Comisión de Calidad de la UC son garantes del correcto funcionamiento del SGIC, su actualización y su vigencia.
Proporcionar la formación y facilitar medios necesarios para que todo el personal docente e investigador y de administración y servicios puedan desarrollar su actividad en las mejores condiciones posibles.	La UC aprueba anualmente los planes de formación del PDI y PAS, con acciones formativas que se revisan anualmente, a fin de facilitar la formación de su personal y que puedan desarrollar su actividad en las mejores condiciones.

**Tabla 19. Estado de las propuestas de mejora planteadas para el curso académico 2019 - 2020.**

OBJETIVO	PROPUESTA DE MEJORA	DESCRIPCIÓN	ESTADO
Certificar la implantación del SGIC en los Centros de la UC	Certificar de forma progresiva la implantación del Sistema en los Centros de la Universidad de	La UC ha comenzado el proceso de certificación de implantación del SGIC en sus Centros por la Facultad de Ciencias. Este Centro ha sido objeto de	En ejecución

OBJETIVO	PROPUESTA DE MEJORA	DESCRIPCIÓN	ESTADO
	Cantabria, como paso previo a la acreditación institucional	una pre-auditoría por parte de ANECA y una auditoría interna, como paso previo a solicitar la certificación a la ANECA durante el primer trimestre del año 2021.	
Garantizar la coherencia en la evaluación de la calidad de los Programas de Prácticas Externas	El Área de Calidad y el COIE se coordinarán a fin de establecer una metodología conjunta que permita obtener información de los estudiantes que realizan prácticas externas por medio de una única encuesta.	El Área de Calidad y el COIE llevaron a cabo un análisis de las necesidades de ambas unidades en cuanto a cómo se gestionan de las prácticas externas y la información que cada unidad precisaba y se llegó a la conclusión de que no es posible unificar las encuestas de calidad y las del COIE.	No ejecutado
Garantizar la coherencia en la evaluación de la satisfacción del PAS	Centralizar la realización de las encuestas de satisfacción del Personal de Administración y Servicios.	Se ha llevado a cabo una modificación del Procedimiento P6-3 a fin de centralizar la realización de la encuesta bienal de satisfacción al PAS.	Ejecutado
Mejorar la difusión, el conocimiento y uso de los espacios y servicios de la UC	Estudiar, junto con el Vicerrectorado de Campus, Servicios y Sostenibilidad, la posibilidad de elaborar dípticos o folletos, en papel o digital, en los que se recojan las infraestructuras y espacios de la Universidad para que los alumnos conozcan y puedan hacer uso de ellos, más allá de los existentes en el centro en el que estudian (p.ej. comedores, aulas de estudio y de trabajo en grupo, salas multiusos y de conferencias, áreas de descanso, Paraninfo, etc.).	Se trasladó la actuación al Vicerrector de Campus, Servicios y Sostenibilidad para que lo valorasen en el seno del Vicerrectorado y se adoptasen las medidas que considerasen oportunas.	Ejecutado
Mejorar la atención a los estudiantes	Solicitar al SOUCAN que proporcione atención personalizada en el aula a los estudiantes con necesidades educativas especiales para dar respuesta en un momento de crisis y que proporcione formación específica al profesorado y al PAS de la Facultad para poder afrontar situaciones concretas.	Trasladada la solicitud al SOUCAN, se realizó un informe individualizado de adaptaciones a realizar en las asignaturas en que se haya matriculado el estudiante. Además, el seguimiento por parte del SOUCAN es permanente a lo largo del curso académico.	Ejecutado

Los objetivos de calidad planteados en la Política de Calidad de la UC siguen vigentes y son acordes con la realidad de los títulos y la universidad. Las actuaciones llevadas a cabo por los diferentes agentes de la Universidad

(estudiantes, profesorado, investigadores y personal de administración y servicios) garantizan el cumplimiento de estos objetivos.

No obstante, el Plan Director de Responsabilidad Social Universitaria contiene una meta orientada a la elaboración de un Código Ético institucional, que estará disponible en próximas fechas. Por este motivo, sería conveniente revisar los objetivos de calidad de la UC para incluir aspectos como el comportamiento ético, la lucha contra el fraude, o la prevención de la intolerancia y la discriminación.

El plan de mejoras planteado para el curso académico 2019 – 2020 no ha sido ejecutado en su totalidad, ya que, pese a las reuniones mantenidas entre el Área de Calidad y el COIE, se ha visto la imposibilidad de unificar los modelos de encuesta que utiliza cada una de estas Unidades, debido a que no todas las prácticas externas se gestionan de igual manera, ni en todas, su gestión, depende del COIE. Por otra parte, el proceso de certificar la implantación del SGIC en los diferentes Centros de la UC está en marcha, pero aún no ha concluido.

En sesión de 14 de febrero de 2020 de la Comisión de Calidad de la UC, se aprobó la modificación del procedimiento P6-3 sobre satisfacción del PAS, de forma que a partir de ese momento la encuesta de satisfacción a este colectivo se lanzará de manera centralizada desde el Área de Calidad. Esto permitirá explotar mejor los resultados obtenidos y dotará de mayor coherencia a todo el proceso.

Por último, se han trasladado al Vicerrector de Campus, Servicio y Sostenibilidad y al SOUCAN sendas solicitudes que fueron analizadas por estas Unidades, adoptando las medidas descritas en la Tabla 19.

## 12.PLAN DE MEJORAS

**Tabla 20. Plan de mejoras de la Universidad de Cantabria para el curso académico 2020 - 2021.**

OBJETIVO	PROPUESTA DE MEJORA	RESPONSABLE
Certificar la implantación del SGIC en los Centros de la UC	Continuar con la certificación progresiva de la implantación del SGIC en los Centros de la UC, como paso previo a la acreditación institucional.	Vicerrectorado de Ordenación Académica

OBJETIVO	PROPUESTA DE MEJORA	RESPONSABLE
		y Profesorado y Centros de la UC
Disponer de un procedimiento para realizar auditorías internas en los Centros de la UC	Elaborar y aprobar un procedimiento del SGIC que permita realizar auditorías internas de implantación del SGIC en los diferentes Centros de la UC, que ayude a obtener la certificación de implantación del SGIC por parte de ANECA.	Vicerrectorado de Ordenación Académica y Profesorado
Disponer de un Programa DOCENTIA en la Universidad de Cantabria	Disponer de un programa que permita a la Universidad establecer los mecanismos necesarios para gestionar la calidad de la actividad docente del profesorado y favorecer su desarrollo y reconocimiento.	Vicerrectorado de Ordenación Académica y Profesorado
Revisar los objetivos de calidad de la UC	Valorar la inclusión de aspectos como el comportamiento ético, la lucha contra el fraude, o la prevención de la intolerancia y la discriminación, entre los objetivos de calidad de la UC	Vicerrectorado de Ordenación Académica y Profesorado  Rector
Adecuar el calendario de procesos del SGIC	Durante el curso académico 2020-21, la UC ha puesto en marcha un nuevo calendario académico en el que la convocatoria extraordinaria finaliza en el mes de julio. Por ese motivo es necesario actualizar el calendario de procesos del SGIC para adecuarlo a este nuevo calendario.	Vicerrectorado de Ordenación Académica y Profesorado

**ANEXO AL INFORME**

## RESUMEN POR TÍTULO (2019/20)

Título	ALUMNOS MATRICULADOS			TOTAL APROBADOS						SUSPENSOS						NO PRESENTADOS					
	HOMBRE	MUJER	TOTAL	HOMBRE		MUJER		TOTAL		HOMBRE		MUJER		TOTAL		HOMBRE		MUJER		TOTAL	
				Nº	%	Nº	%	Nº	%	Nº	%	Nº	%	Nº	%	Nº	%	Nº	%	Nº	%
Doble Grado en Administración y Dirección de Empresas y Economía	112	277	389	94	83,93	267	96,39	361	92,8	2	1,79	8	2,89	10	2,57	16	14,29	2	0,72	18	4,63
Doble Grado en Derecho y Administración y Dirección de Empresas	209	427	636	183	87,56	394	92,27	577	90,72	9	4,31	24	5,62	33	5,19	17	8,13	9	2,11	26	4,09
Doble Grado en Física y Matemáticas	475	196	671	457	96,21	189	96,43	646	96,27	6	1,26	4	2,04	10	1,49	12	2,53	3	1,53	15	2,24
Grado en Administración y Dirección de Empresas	4254	3361	7615	3087	72,57	2748	81,76	5835	76,63	314	7,38	179	5,33	493	6,47	844	19,84	428	12,73	1272	16,7
Grado en Derecho	2103	3455	5558	1516	72,09	2599	75,22	4115	74,04	203	9,65	354	10,25	557	10,02	384	18,26	502	14,53	886	15,94
Grado en Economía	2370	1811	4181	1675	70,68	1438	79,4	3113	74,46	229	9,66	150	8,28	379	9,06	464	19,58	221	12,2	685	16,38
Grado en Enfermería	363	1903	2266	349	96,14	1819	95,59	2168	95,68	7	1,93	53	2,79	60	2,65	7	1,93	30	1,58	37	1,63
Grado en Estudios Hispánicos	89	201	290	85	95,51	198	98,51	283	97,59	3	3,37	0	0	3	1,03	1	1,12	3	1,49	4	1,38
Grado en Física	1492	712	2204	1229	82,37	621	87,22	1850	83,94	65	4,36	39	5,48	104	4,72	186	12,47	51	7,16	237	10,75
Grado en Geografía y Ordenación del Territorio	329	100	429	282	85,71	80	80	362	84,38	15	4,56	5	5	20	4,66	32	9,73	15	15	47	10,96
Grado en Gestión Hotelera y Turística	0	0	0	18	0	35	0	53	0	0	0	0	0	0	0	0	0	0	0	0	0
Grado en Historia	1303	767	2070	1021	78,36	623	81,23	1644	79,42	73	5,6	47	6,13	120	5,8	209	16,04	95	12,39	304	14,69
Grado en Ingeniería Civil	965	533	1498	769	79,69	409	76,74	1178	78,64	39	4,04	42	7,88	81	5,41	156	16,17	81	15,2	237	15,82
Grado en Ingeniería Eléctrica	568	109	677	350	61,62	69	63,3	419	61,89	56	9,86	7	6,42	63	9,31	161	28,35	33	30,28	194	28,66
Grado en Ingeniería Informática	2164	294	2458	1804	83,36	268	91,16	2072	84,3	132	6,1	10	3,4	142	5,78	223	10,3	16	5,44	239	9,72
Grado en Ingeniería Marina	348	42	390	221	63,51	31	73,81	252	64,62	31	8,91	5	11,9	36	9,23	94	27,01	5	11,9	99	25,38
Grado en Ingeniería Marítima	475	84	559	362	76,21	75	89,29	437	78,18	36	7,58	2	2,38	38	6,8	76	16	7	8,33	83	14,85
Grado en Ingeniería Mecánica	1467	316	1783	939	64,01	210	66,46	1149	64,44	141	9,61	42	13,29	183	10,26	384	26,18	63	19,94	447	25,07
Grado en Ingeniería Náutica y Transporte Marítimo	775	225	1000	572	73,81	184	81,78	756	75,6	61	7,87	14	6,22	75	7,5	142	18,32	27	12	169	16,9
Grado en Ingeniería Química	855	1135	1990	608	71,11	906	79,82	1514	76,08	78	9,12	106	9,34	184	9,25	169	19,77	123	10,84	292	14,67
Grado en Ingeniería de Tecnologías de Telecomunicación	1766	503	2269	1262	71,46	420	83,5	1682	74,13	190	10,76	50	9,94	240	10,58	306	17,33	32	6,36	338	14,9
Grado en Ingeniería de los Recursos Energéticos	540	227	767	361	66,85	183	80,62	544	70,93	57	10,56	25	11,01	82	10,69	122	22,59	19	8,37	141	18,38
Grado en Ingeniería de los Recursos Mineros	236	39	275	145	61,44	26	66,67	171	62,18	30	12,71	7	17,95	37	13,45	61	25,85	6	15,38	67	24,36
Grado en Ingeniería en Electrónica Industrial y Automática	1256	358	1614	881	70,14	265	74,02	1146	71	139	11,07	24	6,7	163	10,1	235	18,71	69	19,27	304	18,84
Grado en Ingeniería en Tecnologías Industriales	1742	520	2262	1243	71,35	362	69,62	1605	70,95	123	7,06	49	9,42	172	7,6	375	21,53	108	20,77	483	21,35
Grado en Magisterio en Educación Infantil	473	4408	4881	427	90,27	4051	91,9	4478	91,74	30	6,34	187	4,24	217	4,45	15	3,17	169	3,83	184	3,77
Grado en Magisterio en Educación Primaria	2292	5264	7556	1972	86,04	4905	93,18	6877	91,01	114	4,97	185	3,51	299	3,96	204	8,9	171	3,25	375	4,96
Grado en Matemáticas	1918	1341	3259	1571	81,91	1092	81,43	2663	81,71	121	6,31	97	7,23	218	6,69	225	11,73	152	11,33	377	11,57
Grado en Medicina	2017	5269	7286	1793	88,89	4786	90,83	6579	90,3	82	4,07	179	3,4	261	3,58	140	6,94	303	5,75	443	6,08
Grado en Relaciones Laborales	637	976	1613	482	75,67	819	83,91	1301	80,66	48	7,54	56	5,74	104	6,45	107	16,8	101	10,35	208	12,9
Oferta de Asignaturas en Inglés	49	102	151	41	83,67	84	82,35	125	82,78	0	0	0	0	0	0	8	16,33	18	17,65	26	17,22
Programa Cornell	95	98	193	84	88,42	94	95,92	178	92,23	3	3,16	1	1,02	4	2,07	8	8,42	3	3,06	11	5,7