



VICERRECTORADO DE CALIDAD E  
INNOVACIÓN EDUCATIVA



**Título del Informe:**

INFORME SOBRE LA EVALUACIÓN DE CALIDAD DE LA  
ACTIVIDAD DOCENTE DE LA UNIVERSIDAD DE CANTABRIA.

TITULOS OFICIALES DE GRADO

CURSO 2009-2010

**Fecha:** 18/10/2010

**Unidad Responsable:** ÁREA DE CALIDAD

**Persona Responsable:** BEATRIZ PORRAS

**Destinatario:** Informe Público

**Documentos que componen al informe:**

1. Informe (pdf)
2. [Encuestas Estudiantes. Tabla de datos por titulaciones \(Excel\)](#)
3. [Autoinformes PDI. Resultados cuantitativos por titulaciones \(Excel\)](#)
4. [Informe de RA. Resultados por titulaciones \(Excel\)](#)

**Resumen:**

Informe sobre los resultados de los procedimientos de recogida de información sobre la calidad de la docencia, en los nuevos títulos oficiales de grado, correspondiente al curso 2009-2010: Encuestas a estudiantes, autoinformes PDI e informes de responsables académicos.



## INFORME SOBRE LA EVALUACIÓN DE CALIDAD DE LA ACTIVIDAD DOCENTE DE LA UNIVERSIDAD DE CANTABRIA.

### TITULOS OFICIALES DE GRADO

#### CURSO 2009-2010

La puesta en marcha de los nuevos títulos oficiales de Grado, acordes al RD 1393/2007 que establece la forma de adaptación del sistema universitario español al Espacio Europeo de Educación Superior, lleva consigo la puesta en marcha de un Sistema de Garantía Interno de Calidad cuyas características están definidas en ese mismo RD, y cuya misión es permitir el análisis y seguimiento de los objetivos propuestos en la definición del Título, y que determinará que dicho título pueda acreditarse como título oficial.

El Sistema de Garantía Interno de Calidad a que hace referencia este RD, abarca por supuesto un sistema de evaluación de la calidad de la docencia del profesorado, y para abordar el diseño de un sistema adecuado de evaluación en este campo ANECA ha puesto en marcha el programa DOCENTIA.

Este programa DOCENTIA propone un sistema de evaluación de la actividad docente del profesorado basado en tres fuentes de información: los estudiantes, los profesores, y los responsables académicos. A su vez, la información se enfoca a cuatro pilares de la actividad docente: planificación, desarrollo, resultados y acciones de mejora.

La Universidad de Cantabria ha incorporado los criterios generales y las directrices de las agencias de calidad europeas y nacionales, diseñando un Sistema de Garantía Interno de Calidad (SGIC) común para todas las titulaciones que se imparten en la UC. El apartado P3 de este SGIC define los procedimientos y desarrolla las normativas para la obtención de la información necesaria para la evaluación de la calidad de la docencia, que se han implementado en este curso 2009-2010 en los títulos de grado que han comenzado a impartirse: Grado en Matemáticas, Grado en Física, Grado en Historia, Grado en Geografía y Grado en Medicina.

Este documento presenta la información general sobre el desarrollo de los procedimientos y los resultados obtenidos en el conjunto de la UC.

La información sobre los resultados obtenidos se presenta desagregada por titulaciones, como unidad fundamental de información de interés para la comunidad universitaria y para la sociedad en general.

### **P3-1 Obtención de información sobre la opinión de los estudiantes.**

#### **Procedimiento**

La información sobre la opinión de los estudiantes acerca de la calidad de la docencia se obtiene mediante encuestas. El procedimiento y la normativa vigente para la realización de estas encuestas se detallan en los anexos correspondientes del capítulo P3 del Manual General de Procedimientos del SGIC. Esta documentación está accesible públicamente desde la página web del Vicerrectorado de Calidad e Innovación Educativa. Las características más importantes son:

1. Son objeto de encuesta todos los profesores que tienen al menos 20 horas de actividad docente en una asignatura, en cualquiera de las titulaciones oficiales de grado que se ofrecen en la UC. En realidad la unidad encuestada es el par profesor – asignatura, de modo que si en una asignatura imparte docencia más de un profesor, se realiza una encuesta por cada uno de los profesores con una dedicación de más de 20 horas, y si un profesor imparte clases en más de una asignatura, tendrá una encuesta por cada una de las asignaturas.

El método para el cómputo de las horas de actividad docente de un profesor se detalla en el apartado P3-1-8 del Manual General de Procedimientos del SGIC. En este cómputo se consideran las horas de clase impartidas, tanto de teoría como de prácticas en aula o en laboratorio, y las horas de seguimiento en el porcentaje expresado en las fichas de ordenación docente.

2. Quedan excluidas de este procedimiento las asignaturas prácticas en las que no hay una docencia presencial en grupo (prácticas clínicas, prácticas de laboratorio en grupos muy reducidos, prácticum del grado en educación)
3. La encuesta se realiza entre los alumnos que asisten a clase. Para ello la encuesta se lleva a cabo dentro del periodo lectivo, a ser posible en las últimas semanas de clase.
4. La encuesta se realiza en un formulario en papel, único para toda la Universidad, de forma anónima.
5. Son los administradores del centro los responsables de gestionar la realización de la encuesta, organizando los calendarios y horarios para facilitar el acceso a las aulas y la participación de los estudiantes. Los administradores llevan el seguimiento del procedimiento de encuestas mediante un calendario de aplicación y un registro de incidencias.
6. El profesor no está presente en el aula durante la realización de la encuesta, aunque debe autorizarla.
7. Para la realización de las encuestas los centros cuentan con un sistema de apoyo desde el Vicerrectorado de Calidad, mediante la contratación de becarios que colaboran en la realización de las encuestas en las aulas.
8. Los encuestadores, una vez realizada la encuesta, recogen los formularios en sobre cerrado, identificando la unidad encuestada (profesor – asignatura). Además se rellena una Hoja de Incidencias donde se recogen todas las incidencias que hayan tenido lugar en relación con el desarrollo de

la encuesta (errores en los datos, imposibilidad de realización por cualquier motivo, etc.).

9. Las encuestas son enviadas al Área de Calidad de la UC, para el tratamiento informático de los datos.

### Modelo de Encuesta

La encuesta consta de 21 preguntas, que deben valorarse con una puntuación entre 0 y 5, de acuerdo al siguiente baremo:

<b>Código</b>	<b>Interpretación</b>	<b>valor</b>
<i>CD</i>	<i>Completamente en desacuerdo.</i>	0
<i>MD</i>	<i>Muy en desacuerdo.</i>	1
<i>D</i>	<i>En desacuerdo</i>	2
<i>A</i>	<i>De acuerdo</i>	3
<i>MA</i>	<i>Muy de acuerdo.</i>	4
<i>CA</i>	<i>Completamente de acuerdo</i>	5

Listado de preguntas de la encuesta:

LISTADO PREGUNTAS ENCUESTA		
Planificación	1	La información que proporciona el profesor sobre la actividad docente (objetivos, actividades, bibliografía, criterios y sistema de evaluación, etc.) me ha resultado de fácil acceso y utilidad.
	2	Las tareas previstas (teóricas, prácticas, de trabajo individual, en grupo, etc.) guardan relación con lo que el profesor pretende que aprenda en la actividad docente.
	3	En el desarrollo de esta actividad docente no hay solapamientos con los contenidos de otras actividades ni repeticiones innecesarias.
	4	Se han coordinado adecuadamente las tareas teóricas y prácticas previstas en el programa.
	5	Los créditos asignados a la actividad docente guardan proporción con el volumen de contenidos y tareas que comprende.
	6	La dedicación que exige esta actividad docente se corresponde con la prevista en el programa.
Desarrollo	7	El profesor reduce o amplía el programa en función del nivel de conocimientos previos de los estudiantes.
	8	El profesor prepara, organiza y estructura bien las actividades o tareas que se realizan en la clase (o laboratorio, taller, trabajo de campo, seminario, etc.).
	9	El profesor explica con claridad y resalta los contenidos importantes de la actividad docente.
	10	El profesor resuelve las dudas y orienta a alumnos en el desarrollo de las tareas.
	11	Me ha resultado fácil acceder al profesor en su horario de tutorías.
	12	La ayuda recibida en las tutorías resulta eficaz para aprender.
	13	El profesor utiliza adecuadamente los recursos didácticos (audiovisuales, de laboratorio, de campo, etc.) para facilitar el aprendizaje.
	14	La bibliografía recomendada por el profesor es útil para desarrollar las tareas individuales o de grupo.
	15	El profesor favorece la participación del estudiantes en el desarrollo de la actividad docente (facilita que exprese sus opiniones, incluye tareas individuales o de grupo, etc.).
	16	El profesor consigue despertar interés por los diferentes temas que se abordan en el desarrollo de la actividad docente.
	17	El modo en que evalúa (exámenes, trabajos individuales o de grupo, etc.) guarda relación con el tipo de tareas (teóricas, prácticas, individuales, grupales, etc.) desarrolladas.
	18	El profesor aplica de un modo adecuado los criterios de evaluación recogidos en el programa.
Resultados	19	El profesor ha facilitado mi aprendizaje. Gracias a su ayuda he logrado mejorar mis conocimientos, habilidades o modo de afrontar determinados temas.
	20	He mejorado mi nivel de partida con relación a las competencias previstas en el programa.
	21	En general, estoy satisfecho con la labor docente de este profesor.

### Resultados de las Encuestas y difusión de la Información

Al final de cada periodo docente, la información obtenida de las encuestas se recoge en un informe individual provisional por cada unidad docente (asignatura – profesor), en el que se registran los siguientes datos:

- Valor medio obtenido en cada una de las preguntas de la encuesta.
- Desviación típica obtenida en cada pregunta.

En estos cálculos no se contemplan las preguntas no contestadas.

El informe provisional refleja además los datos de la unidad docente evaluada. Estos datos son obtenidos de forma automática del Plan Docente. Quedan identificados:

Nombre y apellidos del profesor.

Departamento, titulación y nombre de la asignatura.

Tipo (Troncal, obligatoria, optativa...), curso correspondiente al plan de estudios, y en el caso de ser el profesor responsable de la asignatura, también queda reflejado.

Carácter cuatrimestral o anual, y código de identificación, y número de horas impartidas por el profesor en esa asignatura. En el caso de ser una asignatura conjunta quedaría indicado, reflejando además, los códigos de todas las asignaturas. Se destaca entre paréntesis el código de la asignatura a la que se le han asignado los resultados, que corresponde a la que tiene el mayor número de alumnos matriculados.

Nº de cuestionarios recogidos, porcentaje de participación y número total de matriculados en la asignatura, en el caso de ser una asignatura conjunta corresponderá a la suma de los matriculados en cada una de las asignaturas.

Los informes individuales obtenidos del procedimiento se hacen llegar a cada profesor, siempre que el número de cuestionarios recibidos de la unidad docente sea mayor que uno.

Así mismo, los profesores reciben un Informe de Incidencias sobre aquellas asignaturas que debían haber sido evaluadas y de las que no procede la realización del informe por diversos motivos, tales como:

- incidencias relativas a los criterios para la realización de los informes recogidos en la normativa que regula el procedimiento,
- incoherencias detectadas en el tratamiento informático de los resultados

Una vez presentados los informes provisionales, los profesores disponen de un periodo de reclamaciones para subsanar posibles errores.

Al finalizar el curso académico, y los plazos de reclamación, los informes pasan a ser definitivos, incorporando información sobre los datos agregados de la titulación a la que corresponde la asignatura, y del conjunto de la universidad, que sirven de referente al profesor para la interpretación de los resultados sobre la evaluación de su actividad docente en el contexto en el que se desarrolla:

- Valor medio obtenido en cada pregunta en el conjunto de las encuestas realizadas en la titulación.
- Valor medio obtenido en cada pregunta en el conjunto de las encuestas realizadas en la universidad.

- Representación gráfica de los datos anteriores.

Así pues, los profesores reciben un informe estadístico con los resultados obtenidos en cada una de las asignaturas en las han sido encuestados.

Los resultados definitivos de las encuestas son enviados a las Comisiones de Calidad de los Títulos y a los responsables académicos, para su valoración en el informe anual sobre la calidad de la enseñanza en el título.

Por último, el Área de Calidad presenta un informe sobre el desarrollo del Programa de Evaluación, análisis de los resultados estadísticos agregados por titulaciones, y resultados generales de la UC.

### **Desarrollo del procedimiento de encuestas a los estudiantes en el curso 2009-2010**

Las encuestas a los estudiantes se han realizado en el mismo periodo que las de las titulaciones de primer y segundo ciclo. Para su realización, los centros han contado con el apoyo de personal, becarios del Vicerrectorado de Calidad e Innovación Educativa, encargado de realizar las encuestas en el aula y facilitar la organización en los centros. Algunos datos sobre la participación de estos becarios se recogen en el informe correspondiente a los títulos de primer y segundo ciclo.

Una de las consecuencias de este apoyo en la realización de las encuestas, y del cambio de la presentación de los informes de resultados a los profesores, ha sido la mayor agilidad del proceso, que ha permitido tener disponibles los resultados provisionales del primer cuatrimestre en el mes de febrero y los del segundo cuatrimestre en julio.

### **Participación**

Se presentan tres estudios sobre la participación en las encuestas.

En el primero de ellos se recoge el número de unidades evaluadas en cada titulación, como base de un criterio de alcance de este procedimiento para la valoración de la opinión de los alumnos en el análisis de la calidad de la docencia que se imparte en las distintas titulaciones de la UC.

En el segundo, se recoge información sobre la participación de los estudiantes como agente de interés en este proceso. Los resultados que se presentan reflejan el porcentaje de estudiantes matriculados en una titulación que participa en la valoración de la calidad de la docencia en esa titulación, en su conjunto.

Por último, en la tercera tabla se recoge información sobre la participación efectiva de los alumnos en las encuestas, en tanto que recoge los datos sobre la muestra real, número de alumnos matriculados en las unidades evaluadas, y el número de encuestas recogidas.

Los resultados de participación en cuanto a número y porcentaje de unidades encuestadas son los que aparecen en la tabla 1.



**Tabla 1: Unidades evaluadas**

PLAN	Número total Unidades Evaluación	Unidades Evaluadas	% Unidades Evaluadas
GRADO EN FISICA	40	33	83%
GRADO EN GEOGRAFIA Y ORDENACION DEL TERRITORIO	20	19	95,00%
GRADO EN HISTORIA	12	12	100%
GRADO EN MATEMATICAS	17	17	100%
GRADO EN MEDICINA	40	34	85%
<b>UNIVERSIDAD</b>	<b>129</b>	<b>115</b>	<b>89%</b>

En la tabla 2 se muestra la participación de los estudiantes en relación al número total de matriculados en la titulación.

El número de matriculados en cada titulación representa el número total de matrículas (no el número de alumnos), de modo que un alumno matriculado en 4 asignaturas aparecerá contabilizado cuatro veces, y también habrá respondido, en el mejor de los casos, a cuatro encuestas.

**Tabla 2: Participación estudiantes por titulación**

PLAN	Núm. Total Matriculados	Núm. Total Encuestas Recibidas	% Participación Total Titulación
GRADO EN FISICA	856	448	52,34%
GRADO EN GEOGRAFIA Y ORDENACION DEL TERRITORIO	756	414	54,76%
GRADO EN HISTORIA	849	404	47,59%
GRADO EN MATEMATICAS	394	194	49,24%
GRADO EN MEDICINA	4367	2127	48,71%
<b>UNIVERSIDAD</b>	<b>7222</b>	<b>3587</b>	<b>49,67%</b>

Por último, en la tabla 3, se presenta la participación de los estudiantes matriculados en las asignaturas (unidades) evaluadas. Los porcentajes de participación hacen referencia a las encuestas recibidas en relación con el número de estudiantes matriculados exclusivamente en las unidades evaluadas.

**Tabla 3: Participación estudiantes unidades evaluadas**

PLAN	Núm. Total Matriculados Evaluadas	Núm. Total Encuestas Recibidas	% Participación Total Evaluadas
GRADO EN FISICA	724	448	61,88%
GRADO EN GEOGRAFIA Y ORDENACION DEL TERRITORIO	727	414	56,95%
GRADO EN HISTORIA	849	404	47,59%
GRADO EN MATEMATICAS	394	194	49,24%
GRADO EN MEDICINA	3695	2127	57,56%
<b>UNIVERSIDAD</b>	<b>6389</b>	<b>3587</b>	<b>56,14%</b>

### Valoración de la docencia

En las siguientes tablas se presentan las valoraciones obtenidas en cada uno de los ítem de la encuesta, agregados por titulaciones.

Sin perjuicio de que los responsables de las distintas titulaciones analicen estos resultados y su significado en la evaluación de la calidad de la enseñanza que imparten o en la percepción que de ello tienen los estudiantes, cabe llamar la atención sobre los valores más bajos y los más altos registrados en cada pregunta y en cada titulación.

Valoración de cada ítem:

Los valores más bajos se concentran en los ítems 5 y 7

5	Los créditos asignados a la actividad docente guardan proporción con el volumen de contenidos y tareas que comprende.
7	El profesor reduce o amplía el programa en función del nivel de conocimientos previos de los estudiantes.

Teniendo en cuenta que en este curso académico las encuestas reflejan sólo la actividad docente en primer curso, este ítem puede reflejar una falta de adecuación entre el nivel de preparación real de los estudiantes que acceden a los estudios universitarios y el que los profesores estiman que deberían tener.

Los valores más altos se distribuyen en toda la encuesta. Aún así cabe señalar como positiva la valoración de los estudiantes de los ítems 10 y 21, que muestran su satisfacción con la atención y la labor de los profesores en su conjunto.

10	El profesor resuelve las dudas y orienta a alumnos en el desarrollo de las tareas.
21	En general, estoy satisfecho con la labor docente de este profesor.

Valoración en cada titulación:

Un análisis horizontal de las valoraciones obtenidas en cada titulación muestra también un sesgo claro en los mejores y en los peores resultados en cada titulación, que se presentan en la tabla 5.

Cabe llamar la atención sobre la valoración positiva del ítem 2

2	Las tareas previstas (teóricas, prácticas, de trabajo individual, en grupo, etc.) guardan relación con lo que el profesor pretende que aprenda en la actividad docente.
---	---

**Tabla 4: Resultados valoraciones por ítem**

PLAN	Media ITEM 1	Media ITEM 2	Media ITEM 3	Media ITEM 4	Media ITEM 5	Media ITEM 6	Media ITEM 7	Media ITEM 8	Media ITEM 9	Media ITEM 10	Media ITEM 11	Media ITEM 12
GRADO EN FISICA	3,0571	3,1783	3,1663	3,0247	2,6807	2,6298	2,3995	3,0884	2,9455	3,1773	2,8400	2,8438
GRADO EN GEOGRAFIA Y ORDENACION DEL TERRITORIO	3,3966	3,4681	3,4085	3,3814	3,2043	3,3565	3,1466	3,3534	3,4340	3,4612	3,3394	3,2732
GRADO EN HISTORIA	3,2772	3,4243	3,2700	3,2045	3,1910	3,1070	2,7551	3,3182	3,2331	3,4912	3,3102	3,3105
GRADO EN MATEMATICAS	3,4699	3,5294	3,0000	3,4881	3,4286	3,1905	3,3012	3,4512	3,4699	3,5783	3,5513	3,4487
GRADO EN MEDICINA	3,5769	3,7047	3,5258	3,6584	3,1429	3,2682	2,9825	3,5578	3,4854	3,6572	3,5120	3,5234
<b>UNIVERSIDAD</b>	<b>3,4544</b>	<b>3,5769</b>	<b>3,4233</b>	<b>3,4912</b>	<b>3,0982</b>	<b>3,1647</b>	<b>2,8950</b>	<b>3,4466</b>	<b>3,3773</b>	<b>3,5553</b>	<b>3,3674</b>	<b>3,3699</b>

Media ITEM 13	Media ITEM 14	Media ITEM 15	Media ITEM 16	Media ITEM 17	Media ITEM 18	Media ITEM 19	Media ITEM 20	Media ITEM 21	Media Global 2009-10	PLAN
3,1012	2,9708	3,1207	2,8941	2,9600	3,0571	3,0319	3,1002	3,1851	2,9739	GRADO EN FISICA
3,4652	3,3272	3,3506	3,1838	3,3470	3,3790	3,3144	3,4000	3,4420	3,3539	GRADO EN GEOGRAFIA Y ORDENACION DEL TERRITORIO
3,3325	3,3445	3,3939	2,9773	3,1821	3,2342	3,1458	3,0818	3,3750	3,2362	GRADO EN HISTORIA
3,4405	3,1220	3,3902	3,1566	3,3375	3,5000	3,3373	3,4146	3,6341	3,3924	GRADO EN MATEMATICAS
3,6807	3,6145	3,4140	3,3038	3,4629	3,4773	3,4810	3,6136	3,6036	3,4879	GRADO EN MEDICINA
<b>3,5374</b>	<b>3,4544</b>	<b>3,3662</b>	<b>3,1951</b>	<b>3,3266</b>	<b>3,3681</b>	<b>3,3622</b>	<b>3,4597</b>	<b>3,5081</b>	<b>3,3713</b>	<b>UNIVERSIDAD</b>

10 Valores más altos en la tabla

10 Valores más bajos en la tabla

**Tabla 5: Resultados valoración por titulación**

PLAN	Media ITEM 1	Media ITEM 2	Media ITEM 3	Media ITEM 4	Media ITEM 5	Media ITEM 6	Media ITEM 7	Media ITEM 8	Media ITEM 9	Media ITEM 10	Media ITEM 11	Media ITEM 12
GRADO EN FISICA	3,0571	3,1783	3,1663	3,0247	2,6807	2,6298	2,3995	3,0884	2,9455	3,1773	2,8400	2,8438
GRADO EN GEOGRAFIA Y ORDENACION DEL TERRITORIO	3,3966	3,4681	3,4085	3,3814	3,2043	3,3565	3,1466	3,3534	3,4340	3,4612	3,3394	3,2732
GRADO EN HISTORIA	3,2772	3,4243	3,2700	3,2045	3,1910	3,1070	2,7551	3,3182	3,2331	3,4912	3,3102	3,3105
GRADO EN MATEMATICAS	3,4699	3,5294	3,0000	3,4881	3,4286	3,1905	3,3012	3,4512	3,4699	3,5783	3,5513	3,4487
GRADO EN MEDICINA	3,5769	3,7047	3,5258	3,6584	3,1429	3,2682	2,9825	3,5578	3,4854	3,6572	3,5120	3,5234
<b>UNIVERSIDAD</b>	<b>3,4544</b>	<b>3,5769</b>	<b>3,4233</b>	<b>3,4912</b>	<b>3,0982</b>	<b>3,1647</b>	<b>2,8950</b>	<b>3,4466</b>	<b>3,3773</b>	<b>3,5553</b>	<b>3,3674</b>	<b>3,3699</b>

Media ITEM 13	Media ITEM 14	Media ITEM 15	Media ITEM 16	Media ITEM 17	Media ITEM 18	Media ITEM 19	Media ITEM 20	Media ITEM 21	Media Global 2009-10	PLAN
3,1012	2,9708	3,1207	2,8941	2,9600	3,0571	3,0319	3,1002	3,1851	2,9739	GRADO EN FISICA
3,4652	3,3272	3,3506	3,1838	3,3470	3,3790	3,3144	3,4000	3,4420	3,3539	GRADO EN GEOGRAFIA Y ORDENACION DEL TERRITORIO
3,3325	3,3445	3,3939	2,9773	3,1821	3,2342	3,1458	3,0818	3,3750	3,2362	GRADO EN HISTORIA
3,4405	3,1220	3,3902	3,1566	3,3375	3,5000	3,3373	3,4146	3,6341	3,3924	GRADO EN MATEMATICAS
3,6807	3,6145	3,4140	3,3038	3,4629	3,4773	3,4810	3,6136	3,6036	3,4879	GRADO EN MEDICINA
3,5374	3,4544	3,3662	3,1951	3,3266	3,3681	3,3622	3,4597	3,5081	3,3713	<b>UNIVERSIDAD</b>

3 Valores más altos en la titulación

3 Valores más bajos en la titulación

## Evolución

En este primer año de implantación de los nuevos grados no hay datos para comparar con años anteriores, pero hemos considerado de interés estudiar los resultados comparados en dos sentidos:

Por un lado, puesto que los cinco títulos que se han comenzado a impartir provienen de anteriores títulos de licenciatura, se presentan las valoraciones obtenidas comparadas con las de las asignaturas de primer curso de licenciatura en los cursos académicos anteriores, en los que se ha utilizado el mismo modelo de encuesta.

Por otro lado, se muestran los resultados comparados de las encuestas recogidas en los títulos de grado, y las recogidas en los primeros cursos del resto de las titulaciones de ingeniería, diplomatura y licenciatura que se han impartido en este curso académico en la UC.

Los datos completos se incluyen en un fichero Excel adjunto a este informe. En la tabla 6 resumimos los datos obtenidos en las valoraciones medias de todos los ítem de las encuestas. Es importante desatacar los resultados a la baja en las titulaciones de Grado en Física, Matemáticas y Geografía

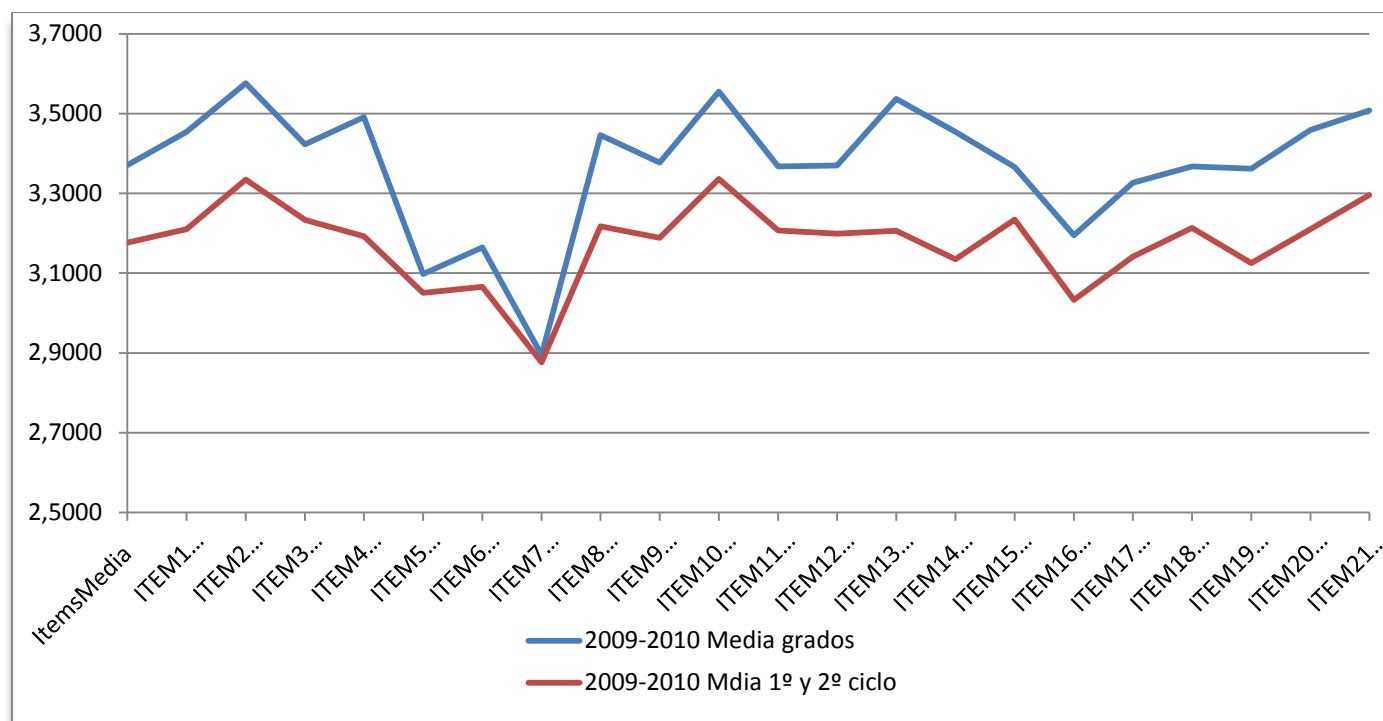
**Tabla 6: Evolución últimos años**

Curso Académico	Plan	Items Media
2009-2010	GRADO EN FISICA	2,9739
2008-2009	LIC. FISICAS	3,2524
2007-2008	LIC. FISICAS	3,0016
2009-2010	GRADO EN MATEMATICAS	3,3924
2008-2009	LIC. MATEMATICAS	3,6466
2007-2008	LIC. MATEMATICAS	3,5549
2009-2010	GRADO EN GEOGRAFIA Y ORDENACION DEL TERRITORIO	3,3539
2008-2009	LIC. GEOGRAFIA	3,6251
2009-2010	GRADO EN HISTORIA	3,2362
2008-2009	LIC. HISTORIA	3,1535
2009-2010	GRADO EN MEDICINA	3,4879
2008-2009	LIC. MEDICINA	3,3296
2007-2008	LIC. MEDICINA	3,0100

Aunque los resultados pueden parecer negativos, la valoración comparada de los resultados obtenidos en los nuevos títulos de grado y la obtenida en los primeros cursos de resto de títulos indican en general una situación distinta. Será importante analizar la evolución de estos datos a lo largo de la implantación de los nuevos títulos.

**Tabla 7: Comparativa primer curso grados y resto títulos de 1º y 2º ciclo**

Curso Académico	Plan	ItemsMedia	ITEM1 Media	ITEM2 Media	ITEM3 Media	ITEM4 Media	ITEM5 Media	ITEM6 Media	ITEM7 Media	ITEM8 Media	ITEM9 Media	ITEM10 Media	ITEM11 Media
2009-2010	Media grados	3,3713	3,4544	3,5769	3,4233	3,4912	3,0982	3,1647	2,8950	3,4466	3,3773	3,5553	3,3674
2009-2010	Mdia 1º y 2º ciclo	3,1767	3,2103	3,3351	3,2336	3,1926	3,0509	3,0662	2,8767	3,2173	3,1884	3,3361	3,2075
			ITEM12 Media	ITEM13 Media	ITEM14 Media	ITEM15 Media	ITEM16 Media	ITEM17 Media	ITEM18 Media	ITEM19 Media	ITEM20 Media	ITEM21 Media	
			3,3699	3,5374	3,4544	3,3662	3,1951	3,3266	3,3681	3,3622	3,4597	3,5081	
			3,1994	3,2062	3,1349	3,2343	3,0330	3,1414	3,2137	3,1254	3,2106	3,2966	



### Evaluación global del profesorado

En cuanto a los resultados de evaluación global ( $X$ =media de las valoraciones obtenidas en cada ítem) en las unidades evaluadas, en la siguiente tabla se muestra el número de unidades evaluadas que han obtenido una valoración media por debajo de 2,5 puntos, entre 2,5 y 3,5, y por encima de 3,5. Los datos se presentan comparados con los obtenidos en los estudios de primer y segundo ciclo:

**Tabla 8: Evaluación global 2009-2010**

EVALUACIÓN GLOBAL	$X \leq 2,5$		$2,5 < X \leq 3,5$		$3,5 < X$		TOTAL
<b>Grado</b>	7	6,09%	76	66,09%	32	27,83%	115
<b>1º y 2º ciclo</b>	162	7,83%	1088	52,59%	821	39,68%	2069

Los resultados muestran una tendencia mayor a la valoración central, disminuyendo el número de valoraciones por encima de 3,5. De estas valoraciones altas, la mayoría se dan en la titulación de Grado en Medicina.

**Tabla 9: Evaluación global por titulaciones**

PLAN	$X \leq 2,5$		$2,5 < X \leq 3,5$		$3,5 < X$		total
GRADO EN FISICA	3	9,09%	29	87,88%	1	3,03%	33
GRADO EN GEOGRAFIA Y ORDENACION DEL TERRITORIO	1	5%	14	73,68%	4	21,05%	19
GRADO EN HISTORIA	1	8,33%	7	58,33%	4	33,33%	12
GRADO EN MATEMATICAS	1	5,88%	11	64,71%	5	29,41%	17
GRADO EN MEDICINA	1	2,94%	15	44,12%	18	52,94%	34
<b>UNIVERSIDAD</b>	<b>7</b>	<b>6,09%</b>	<b>76</b>	<b>66,09%</b>	<b>32</b>	<b>27,83%</b>	<b>115</b>



## Incidencias

Se han registrado 11 incidencias en el desarrollo de la encuesta de las cuales 8 se refieren a asignaturas prácticas de la titulación de Grado en medicina, en las que no se debería llevar a cabo el procedimiento de encuesta. En dos casos los datos de la encuesta no correspondían con los de Ordenación Docente.

## Observaciones y Reclamaciones

Tras la presentación de los resultados provisionales del primer cuatrimestre, se han recibido indicaciones de las comisiones de calidad de los títulos solicitando que las asignaturas conjuntas o compartidas fueran evaluadas separadamente en cada titulación, a la vista de los resultados distintos observados entre los estudiantes de ambas titulaciones y de las solicitudes en este sentido de los profesores que imparten la docencia en dichas asignaturas. Dado que el número de asignaturas y títulos afectados este primer año es muy pequeño, y ante el interés de llevar un seguimiento muy cercano del proceso de puesta en marcha de estos nuevos títulos, se ha tenido en cuenta esta sugerencia en el segundo cuatrimestre, recogiendo las encuestas de forma separada, aunque esto supone una pequeña distorsión en los datos estadísticos de resultados.

Se han atendido numerosas solicitudes de los profesores para poder consultar las observaciones que pudieran haber hecho los estudiantes, y que no quedan recogidas en la aplicación informática.

Se han producido reclamaciones por parte de los estudiantes y profesores por haberse realizado algunas encuestas en día del examen final de la asignatura:

- En un sistema de evaluación basado en la evaluación continua, los alumnos presentes en el aula el día del examen no son precisamente los más representativos del desarrollo normal de la asignatura.
- La situación de tensión no resulta la más adecuada para la realización de la encuesta.
- El tiempo dedicado a la realización de la encuesta interfiere en la concentración necesaria para el examen.

## Propuestas de mejora del procedimiento de recogida de información sobre la opinión de los estudiantes

A la vista de la experiencia de este curso, se considera necesario modificar algunos aspectos para mejorar la eficacia del procedimiento:

Modificación de la encuesta:

- Modificación de la redacción de los ítems 7, y 20  
*7- El profesor reduce o amplía el programa en función del nivel de conocimientos previos de los estudiantes.*  
El ítem 7 debe referirse a la adaptación necesaria de la actividad docente al nivel de conocimientos y capacidades de los estudiantes, con el fin de lograr los objetivos descritos y aprobados en la guía docente. El concepto de "programa" se debe entender en un sentido amplio, como el conjunto de actividades docentes que se llevan a cabo para conseguir los objetivos propuestos.

*20- He mejorado mi nivel de partida con relación a las competencias previstas en el programa.*

La redacción es incoherente, aunque está clara su intención. Puede corregirse fácilmente haciendo referencia a la mejora en las competencias previstas en la guía docente.

- Modificación del diseño del formulario para facilitar información al profesor sobre si hay o no observaciones o comentarios de los estudiantes

Modificación en el alcance:

- Dada la diferencia de resultados obtenidos en encuestas de planes de estudio que comparten asignaturas, y la orientación del sistema de garantía de calidad a los títulos, deberían valorarse por separado las opiniones de los estudiantes de distintas titulaciones incluso en las asignaturas conjuntas.

Organización:

- En las asignaturas conjuntas o compartidas entre dos o más titulaciones deberán realizarse las encuestas de modo que queden separadas por titulaciones.
- Las encuestas no deben realizarse durante los exámenes finales, salvo que sea absolutamente necesario. Este hecho se justificará en la Hoja de Registro.
- Es necesario mejorar la capacidad de los centros para llevar a cabo las encuestas a los estudiantes. Estas mejoras deberían dirigirse en dos sentidos:
  - Facilitar la planificación de calendarios y horarios para la realización de las encuestas, y la gestión de incidencias relativas a la organización docente.
  - Personal de apoyo para la realización de las encuestas. Se propone la contratación de becarios para realizar este trabajo.

Información a los estudiantes:

- Es necesario insistir la problemática de la participación de los estudiantes. En este sentido, se considera imprescindible mejorar la información que los estudiantes puedan tener del significado y la relevancia de este proceso para la mejora de la calidad de la docencia y en consecuencia de la calidad del título.

### P3-2 Autoinforme de actividad docente del PDI

#### Procedimiento

Para la obtención de información de la opinión de los profesores sobre la docencia, se ha puesto en marcha un procedimiento para la realización de los autoinformes sobre la actividad docente mediante una aplicación informática que contempla los siguientes aspectos:

- El autoinforme se completa on-line mediante el acceso a un formulario electrónico.
- El profesor accede a los formularios de las asignaturas que ha impartido mediante un enlace único que se le envía por correo electrónico a su dirección personal en la UC
- La aplicación informática permite la exportación de datos para la generación del autoinforme en formato pdf.
- La aplicación permite la exportación de datos para el análisis de resultados estadísticos, y para la transmisión de los autoinformes a las comisiones de calidad de los títulos correspondientes.

Al finalizar cada cuatrimestre se abre un plazo para la realización de los autoinformes.

Una vez finalizado el periodo de recogida de informes, se pone a disposición de cada profesor la transcripción a formato pdf del formulario rellenado on-line, para la comprobación y subsanación de posibles errores.

El formulario contiene 39 preguntas cuantitativas, que pueden valorarse de 1 a 5, o dejarse sin contestar. Además se pide una valoración personal (cualitativa) de los aspectos más destacables o las necesidades de mejora de los cuatro aspectos básicos de la actividad docente: planificación, desarrollo, resultados e innovación y mejora.

En la tabla siguiente se muestran las preguntas cuantitativas del autoinforme, que se valoran según una escala de 1 a 5:

**Escala de valoración:**

0	No ha lugar a responder a esta pregunta
1	muy bajo
2	bajo
3	medio
4	alto
5	muy alto

**Tabla 10: Autoinforme actividad docente PDI**

NUM	LISTADO DE PREGUNTAS
<b>I</b>	<b>Planificación de la Docencia</b>
	<b>Organización y coordinación docente</b>
P1	Organización y coordinación docente [Participa en comisiones para la coordinación académica de las distintas materias y cursos (resolución de problemas de solapamientos de contenidos, organización y temporalización de tareas de los estudiantes, ...).]
P2	Organización y coordinación docente [Participa en reuniones de coordinación para el diseño de la asignatura.]
P3	Organización y coordinación docente [Esta conforme con la asignación de la docencia de esta asignatura.]
	<b>Planificación de la enseñanza</b>
P4	Planificación de la enseñanza [La guía docente de la asignatura está actualizada y publicada de forma accesible.]
P5	Planificación de la enseñanza [Están definidos los materiales y recursos necesarios para el desarrollo de la docencia tal como se propone en la guía docente.]
P6	Planificación de la enseñanza [Están justificados en la guía docente los procedimientos y criterios de evaluación en relación con la materia y la metodología de enseñanza.]
<b>II</b>	<b>Desarrollo de la Docencia</b>
	<b>Sobre contenidos:</b>
P7	Grado de cumplimiento del programa.
P8	Grado de coordinación entre los profesores que imparten docencia en esta asignatura.
	<b>Sobre metodología docente: Asistencia de los alumnos a clase.</b>
P9	Clases magistrales
P10	Clases prácticas o actividades tutoradas
P11	Laboratorios
	<b>Sobre metodología docente: Participación de los alumnos en otras actividades.</b>
P12	Clases magistrales
P13	Clases prácticas o actividades tutoradas
P14	Laboratorios
P15	Trabajo en grupo
P16	Asistencia a tutorías
	<b>Sobre metodología docente: Sobre recursos docentes.</b>
P17	Disponibilidad de los recursos materiales necesarios para el desarrollo de la docencia tal como se ha definido en la guía docente
P18	Aprovechamiento de los alumnos de los recursos (biblioteca, nuevas tecnologías,...)
P19	Posibilidad de utilizar recursos en lengua extranjera
	<b>Sobre los alumnos:</b>
P20	Adecuación de la preparación previa de los alumnos para cursar la asignatura
P21	Influencia de alumnos extranjeros (Erasmus,...)
	<b>Sobre evaluación: Control de aprovechamiento</b>
P22	Control del grado de aprovechamiento de los alumnos durante el curso
	<b>Sobre evaluación: Participación de los alumnos en los sistemas de evaluación</b>
P23	Evaluación continua
P24	Examen final
P25	Otros
<b>III</b>	<b>Resultados</b>
	<b>En relación a los alumnos</b>
P26	Grado de consecución de las competencias u objetivos fijados en la guía docente. Alumnos de primera matrícula
P27	Grado de consecución de las competencias u objetivos fijados en la guía docente: Alumnos de segunda matrícula o sucesivas

	<b>En relación al profesor</b>
P28	Grado de satisfacción personal con su trabajo como docente en la asignatura
<b>IV</b>	<b>Innovación y mejora</b>
	<b>En relación a la docencia: Introducción de modificaciones en la guía docente como resultado del desarrollo de la enseñanza y de las propuestas recibidas de los responsables académicos o de calidad del título, con el fin de su actualización y mejora</b>
P29	En las competencias y objetivos
P30	En los contenidos
P31	En la metodología docente
P32	En los recursos y materiales docentes
P33	En la programación de las actividades docentes
P34	En los procedimientos o criterios de evaluación
	<b>En relación a la docencia: Utilización de recursos metodológicos relacionados con las nuevas tecnologías</b>
P35	Página web personal
P36	Plataforma virtual de la UC
P37	Otros no integrados en los Servicios Tecnológicos para la Docencia ofrecidos por la UC
	<b>En relación al profesor: Necesidades de formación o apoyo metodológico</b>
P38	Formación pedagógica
P39	Nuevas tecnologías de la información y la comunicación

### Resultados de los autoinformes y difusión de la información

Los informes definitivos quedan depositados en el Campus Virtual, de manera individualizada, accesible mediante la clave electrónica.

Estos autoinformes individuales son enviados a los responsables de las comisiones de calidad de los títulos correspondientes, para su análisis en la valoración de la calidad de la enseñanza.

El Área de Calidad incorpora también la información obtenida de los autoinformes, agregada por titulaciones, al informe anual sobre la calidad de la docencia en la UC.

### Desarrollo del procedimiento de autoinformes del PDI en el curso 2009-2010

#### Participación

El número de asignaturas impartidas en los títulos de grado en este curso 2009-2010 ha sido 117, de las que se han recogido 113 autoinformes. En cuanto al número de profesores, han participado en la docencia un total de 94 profesores, de los cuales 86 han presentado el autoinforme.

Nº Asignaturas	Nº Autoinformes	%
117	113	96,58%
Nº Profesores	Participación	%
94	86	91,49%

El plazo previsto para la realización de los autoinformes era de un mes a partir de la fecha límite de entrega de actas. En el primer cuatrimestre se habilitó un periodo de un mes para la realización de los autoinformes on-line, durante el cual todos los profesores (menos uno) rellenaron el formulario. Sin embargo en el segundo cuatrimestre el periodo para la realización de los autoinformes se amplió desde Junio hasta Septiembre, dado que muchos profesores no lo presentaron en el periodo inicialmente previsto.

Estos datos deberán tenerse en cuenta para mejorar la eficacia del procedimiento. Al final de este apartado se incluye alguna propuesta de mejora.

### **Resultados Cuantitativos**

Presentamos a continuación un resumen de los resultados obtenidos, agregados por titulaciones. Los resultados detallados aportados por cada profesor serán enviados únicamente a los responsables de calidad de los títulos.

Las observaciones aportadas por los profesores en la parte final del autoinforme como aspectos destacables y sugerencias de mejora no se incluyen en este informe, ya que resultan en general de interés específico para cada una de las titulaciones.

Las comisiones de calidad de los títulos valorarán la información recogida para su informe final sobre la calidad de la enseñanza en la titulación y la propuesta de acciones de mejora.

**Tabla 11: Resultados cuantitativos autoinformes PDI**

Rótulos de fila	P1	P2	P3	P4	P5	P6	P7	P8	P9	P10	P11	P12	P13	P14	P15
GRADO EN FÍSICA	3,3548	4,0811	4,0789	4,3243	4,3684	4,3056	4,0000	4,2571	3,6250	4,0000	4,4375	3,3333	3,6071	3,3438	3,6111
GRADO EN GEOGRAFÍA	3,3333	4,4615	4,3846	4,8750	4,6250	4,5625	4,3333	4,6429	3,6667	4,0667	3,5000	3,4615	3,9091	2,5000	3,1818
GRADO EN HISTORIA	3,7778	4,6364	4,3333	4,9231	4,7692	4,8462	4,5000	4,4286	3,9231	3,5385	4,5000	3,8333	3,7000	3,2000	4,0000
GRADO EN MATEMÁTICAS	3,6000	4,3750	4,5625	4,4667	4,7500	4,6000	4,0625	4,8462	3,6154	3,7143	3,9091	3,8000	3,7692	3,3846	3,8333
GRADO EN MEDICINA	2,6250	4,6897	4,3571	4,8621	4,6000	4,7333	4,9310	4,9655	4,1429	4,8214	4,9048	3,8000	4,3810	3,9655	3,6500
<b>Total general</b>	<b>3,2418</b>	<b>4,3962</b>	<b>4,2897</b>	<b>4,6364</b>	<b>4,5664</b>	<b>4,5636</b>	<b>4,3679</b>	<b>4,6122</b>	<b>3,8280</b>	<b>4,1443</b>	<b>4,4167</b>	<b>3,6296</b>	<b>3,8795</b>	<b>3,4713</b>	<b>3,6418</b>

Rótulos de fila	P16	P17	P18	P19	P20	P21	P22	P23	P24	P25	P26	P27	P28	P29
GRADO EN FÍSICA	2,1818	4,3056	3,3750	3,7273	2,5588	1,4000	3,6667	4,0625	4,1071	3,6667	3,5000	3,0000	3,8649	3,4800
GRADO EN GEOGRAFÍA	2,1875	4,2667	2,8667	2,2222	2,1250	1,0000	3,4000	3,6923	3,8889	3,7500	3,2308	2,2500	3,5333	3,1667
GRADO EN HISTORIA	3,0000	4,4615	3,2308	3,0000	2,6667	1,5000	3,5385	3,7273	4,0909	3,7500	3,3077	3,2000	3,9231	2,9000
GRADO EN MATEMÁTICAS	2,3333	4,6875	3,4167	4,0000	2,8000	1,5000	3,8333	3,9375	4,0667	3,7500	3,1250	3,0000	4,2000	4,1000
GRADO EN MEDICINA	2,9200	4,4483	3,9286	4,1852	3,4333	1,3846	3,8571	3,8462	4,3103	3,7500	3,9667	3,0909	4,1333	3,6667
<b>Total general</b>	<b>2,5341</b>	<b>4,4128</b>	<b>3,4457</b>	<b>3,6538</b>	<b>2,7850</b>	<b>1,3793</b>	<b>3,6832</b>	<b>3,8980</b>	<b>4,1413</b>	<b>3,7241</b>	<b>3,5189</b>	<b>2,9655</b>	<b>3,9455</b>	<b>3,4800</b>

Rótulos de fila	P30	P31	P32	P33	P34	P35	P36	P37	P38	P39
GRADO EN FÍSICA	3,3333	3,5769	3,4000	3,5000	3,5714	2,9412	2,6364	3,6154	2,1304	2,0435
GRADO EN GEOGRAFÍA	3,1667	3,4167	3,5833	3,0833	3,0000	2,0000	3,4444	2,7143	2,3636	2,2727
GRADO EN HISTORIA	3,1818	3,6364	3,4000	3,4000	3,3636	1,6000	3,2857	3,0000	2,6250	3,4545
GRADO EN MATEMÁTICAS	3,4545	3,8182	4,0000	3,7273	3,6154	3,0000	2,7778	3,1667	2,0000	2,0714
GRADO EN MEDICINA	3,8333	3,8333	3,9500	4,0000	3,6667	3,0000	3,3529	3,1818	2,6111	2,7368
<b>Total general</b>	<b>3,4177</b>	<b>3,6538</b>	<b>3,6447</b>	<b>3,5750</b>	<b>3,4878</b>	<b>2,7736</b>	<b>3,0313</b>	<b>3,1957</b>	<b>2,3108</b>	<b>2,4487</b>

Se han destacado, en cada titulación, los cinco valores más altos (en verde) y los cinco más bajos (en rojo), y resulta evidente la acumulación de los valores más altos en las preguntas relativas a la planificación de la docencia.

También resulta evidente la acumulación de valores bajos en los ítems 16, 20, 21, 38 y 39.

El ítem 16 hace referencia a la participación de los estudiantes en las tutorías. Sería importante valorar el significado de estos resultados de forma interna en cada titulación, dado que el concepto de tutoría como actividad docente ha cobrado un papel relevante la perspectiva actual de la docencia enfocada hacia la actividad del estudiante.

El ítem 20 hace referencia a la preparación previa de los estudiantes. Este bajo resultado concuerda con la valoración de los estudiantes recogida en las encuestas, y debería ser objeto de estudio por las comisiones académicas de los títulos.

El ítem 21 hace referencia a la influencia de alumnos extranjeros. Es posible que haya habido una mala interpretación de la pregunta, pero la coincidencia en todas las titulaciones merece un análisis por parte de los responsables de los programas de movilidad.

Por último, los ítems 38 y 39 valoran la necesidad por parte del profesorado de formación o apoyo metodológico. Los bajos resultados pueden interpretarse como una indicación por parte de los profesores de que no consideran necesaria esta formación, o que la formación que se ofrece no está bien enfocada a sus necesidades. En este sentido, el Vicerrectorado de Calidad e Innovación Educativa, responsable de los programas de formación del profesorado, debería tener en cuenta esta información.

### **Sugerencias y reclamaciones**

No se han recibido reclamaciones sobre este procedimiento, aunque sí algunas consultas debidas a la dudosa interpretación de algunas valoraciones en la última parte del cuestionario.

En un par de casos, un profesor ha solicitado la modificación de los valores dados a algunas de las preguntas, una vez recibido el formulario realizado en el formato pdf, indicando que la aplicación informática no permite la corrección de errores por el propio profesor antes de validar definitivamente las respuestas.

### **Propuestas de mejora**

1. Se debe agilizar en lo posible la gestión de este procedimiento, de forma que los profesores puedan realizar el autoinforme inmediatamente después de finalizar su actividad docente en una asignatura.
2. Sería interesante que la aplicación informática permitiera el acceso al autoinforme, una vez completado, para permitir correcciones o modificaciones antes de ser validado definitivamente por el propio profesor.
3. Sería conveniente que el profesor dispusiera copia definitiva del autoinforme de manera inmediata, o al menos en un plazo breve.
4. Es conveniente modificar la redacción de la última sección del autoinforme, para facilitar la interpretación de las preguntas y las respuestas.



### **P3-3 Procedimiento para la recogida de la opinión de los responsables académicos**

Los responsables académicos de los títulos, que aparecen identificados en las memorias de verificación, han presentado al finalizar el periodo docente un informe sobre el desarrollo del curso. En este informe se recoge de forma individualizada la opinión del responsable sobre la actividad docente de cada profesor que ha impartido docencia, haciendo una valoración global final del desarrollo del curso y aportando sugerencias para la mejora.

Para realizar este informe el responsable académico del título no cuenta con los resultados aportados por las otras fuentes de información (estudiantes y profesores), sino que debe aportar una valoración personal desde su perspectiva de responsabilidad en la gestión y desarrollo del curso académico, de aquellos aspectos que puedan repercutir en la calidad de la enseñanza.

Estos Informes de RA se han realizado en los meses de Julio y Septiembre.

El informe se basa en un cuestionario de 23 ítems, agrupadas como en los casos anteriores en las cuatro dimensiones de planificación, desarrollo, resultados e innovación y mejora.

La escala de valoración del cuestionario va de 1 a 4, de acuerdo con el siguiente baremo:

0	No ha lugar a responder a esta pregunta
1	Muy Inadecuada
2	Poco Adecuada
3	Adecuado
4	Muy Adecuada

Los resultados de estos informes van dirigidos exclusivamente a las comisiones de calidad de los títulos, por lo que no se recogen aquí resultados detallados. En este informe aportamos únicamente los resultados cuantitativos medios en cada pregunta, y por dimensión, agregados por titulaciones.

**Tabla 12: Informe de Responsable Académico**

Dimensión	Criterio	Item
Planificación	Organización y coordinación docente	1 Colaboración en la distribución y organización de la docencia en el departamento
		2 Participación en comisiones para la coordinación académica de las distintas materias y cursos
		3 Participación en reuniones de coordinación para el diseño de la asignatura
		4 Adecuación de la propuesta docente del profesor par la asignatura a las directrices del departamento y el centro
	Planificación de la enseñanza	5 Cumplimiento de los plazos
		6 Adecuación de los materiales y recursos
		7 Adecuación de los procedimientos y criterios de evaluación
Desarrollo	Sobre contenidos	8 Grado de cumplimiento del programa
	Sobre metodología docente	9 Actuación en el desarrollo de la docencia (ausencias no justificadas, atención a las tutorías, ...).
		10 Reclamaciones de los estudiantes
	Sobre evaluación	11 Coordinación con los otros profesores de la asignatura para el desarrollo de las distintas actividades de enseñanza – aprendizaje.
		12 Actuación en el proceso de evaluación de la enseñanza
		13 Reclamaciones de los estudiantes.
		14 Adecuación a la preparación previa de los alumnos para cursar la asignatura.
		15 Adaptación a los alumnos con necesidades especiales, alumnos extranjeros, ...
Resultados	En relación a los alumnos	16 Resultados académicos en relación con los indicadores
	En relación a los alumnos	17 Satisfacción de los alumnos (resultados de las encuestas sobre calidad docente, u otros procedimientos).
Innovación y mejora	En relación a la docencia	18 Modificaciones en la guía docente como resultado del desarrollo de la enseñanza y de las propuestas recibidas de los responsables de calidad del título, con el fin de su actualización y mejora.
		19 Participación en reuniones y comisiones para el estudio de propuestas de mejora de la enseñanza en el departamento.
		20 Actualización de metodologías docentes, incorporación de nuevas tecnologías para la enseñanza, ...
	En relación al profesor	21 Participación en proyectos de innovación educativa.
		22 Participación en programas de Formación Pedagógica.
		23 Participación en Programas de Formación en Nuevas Tecnologías de la Información y la Comunicación.

**Tabla 13: Resultados informes Responsables Académicos**

Dimensión	Criterio	Item	GFISICA		GGEOGRAFIA		GHISTORIA		GMATEMATICAS		GMEDICINA		
			Media Item	Media dimension	Media Item	Media dimension	Media Item	Media dimension	Media Item	Media dimension	Media Item	Media dimension	
Planificación	Organización y coordinación docente	1	4,0000	3,6893	2,8182	3,0798	4,0000	4,0000	4,0000	3,7937	3,5000	3,5000	
		2	3,0000		2,4737		4,0000		3,0000		3,5000		
		3	3,3500		3,7000		4,0000		4,0000		4,0000		
		4	4,0000		2,9000		4,0000		3,7778		3,5000		
	Planificación de la enseñanza	5	3,6500		3,6667		4,0000		4,0000		4,0000		4,0000
		6	4,0000		3,0000		4,0000		4,0000		3,0000		
		7	3,8250		3,0000		4,0000		3,7778		3,0000		
Desarrollo	Sobre contenidos	8	0,0000	3,8417	3,0000	3,0000	4,0000	3,7143	0,0000	3,7619	4,0000	3,7143	
	Sobre metodología docente	9	4,0000		0,0000		4,0000		4,0000				
		10	3,7500		0,0000		4,0000		3,5556		4,0000		
		11	3,7000		0,0000		4,0000		4,0000		3,5000		
	Sobre evaluación	12	4,0000		0,0000		4,0000		4,0000		3,5000		
		13	3,8500		0,0000		0,0000		3,7778		4,0000		
		14	3,7500		0,0000		2,0000		3,0000		3,0000		
15	0,0000	0,0000	4,0000	4,0000	0,0000								
Resultados	En relación a los alumnos	16	3,7000	3,7000	3,0000	3,0000	0,0000	0,0000	3,0000	3,0000	0,0000	0,0000	
	En relación a los alumnos	17	0,0000		3,0000		0,0000		0,0000		3,7500		
Innovación y mejora	En relación a la docencia	18	3,2727	3,2727	0,0000	2,8000	4,0000	3,3939	3,1250	3,5208	0,0000	3,7500	
		19	0,0000		2,8000		3,1667		3,0000		3,5000		
		20	0,0000		0,0000		3,0833		3,0000		4,0000		
	En relación al profesor	21	0,0000		0,0000		4,0000		4,0000		0,0000		
		22	0,0000		0,0000		3,7500		4,0000		0,0000		
		23	0,0000		0,0000		2,3636		4,0000		0,0000		

### Propuestas de mejora

El Área de Calidad no realiza un análisis de los resultados de este procedimiento, más que en los aspectos de su diseño y gestión. En este sentido, se anticipa que el formato utilizado para la realización de los informes no es el más adecuado, pero se prevé incorporar este procedimiento al Programa de Evaluación de la Actividad Docente del profesorado, que contará con una aplicación informática completa para recoger la información y distribuirla a los respectivos responsables.

También debe estudiarse cuáles son las fuentes de información que pueden o deben utilizar los responsables académicos, y el momento más adecuado para la realización de su informe.

Por otro lado, la tabla anterior demuestra que la información aportada por los responsables académicos resulta muy poco discriminatoria como valor conjunto en una titulación, como era de esperar. Este informe de responsables académicos es únicamente significativo en la opinión individual sobre los profesores, en aquellos casos en los que haya realmente una actuación significada del profesor en su actividad docente.

**Resultados comparados de Estudiantes, PDI y Responsables Académicos**

En el archivo de resultados de las encuestas a los estudiantes se presentan también los resultados comparados de las valoraciones de los estudiantes y el PDI, agrupados en las tres dimensiones comunes: planificación, desarrollo y resultados. La siguiente tabla muestra los datos obtenidos. Resulta evidente que las comisiones de calidad y académicas de los títulos deberían analizar los aspectos de planificación de la docencia para valorar la diferencia de opinión de ambos colectivos. Como hemos dicho arriba, las valoraciones de los responsables académicos no resultan significativas, aunque se han incorporado a la tabla.

**Tabla 14: Comparación resultados Estudiantes-PDI-RA  
(valores ajustados a la escala 0-5)**

PLAN		Planificación	Desarrollo	Resultados
GRADO EN FISICA	ESTUDIANTES	2,9562	2,9499	3,1057
	PDI	3,8569	3,1754	3,0687
	RA	4,4821	4,7361	4,5000
GRADO EN GEOGRAFIA Y ORDENACION DEL TERRITORIO	ESTUDIANTES	3,3692	3,3384	3,3855
	PDI	4,2171	2,8724	2,5059
	RA	3,4663	3,3333	3,3333
GRADO EN HISTORIA	ESTUDIANTES	3,2457	3,2402	3,2009
	PDI	4,4346	3,2624	3,0962
	RA	5,0000	4,5238	0,0000
GRADO EN MATEMATICAS	ESTUDIANTES	3,3511	3,3956	3,4620
	PDI	4,2405	3,3066	3,0521
	RA	4,6561	4,6032	3,3333
GRADO EN MEDICINA	ESTUDIANTES	3,4795	3,4726	3,5661
	PDI	4,1390	3,7254	3,4129
	RA	4,1667	4,5238	4,5833
UNIVERSIDAD	ESTUDIANTES	<b>3,3681</b>	<b>3,3549</b>	<b>3,4433</b>
	PDI	<b>4,1029</b>	<b>3,3322</b>	<b>3,0958</b>
	RA	<b>4,3542</b>	<b>4,3440</b>	<b>3,9375</b>

**Ilustración 1: Comparación Estudiantes-PDI-RA**

